

H/V.



115559

memoria descriptiva

CLASE DE
REGISTRO

MODELO DE UTILIDAD, por veinte años en España

NOMBRE Y
NACIONA-
LIDAD DEL
SOLICITANTE

NIESSEN Y CIA. S. R. C.

- sociedad española -

RESIDENCIA
Y DOMICILIO

Rentería (Guipúzcoa)
Apartado, 12

OBJETO

" DISPOSITIVO PARA EL ACOPLAMIENTO DE APARATOS PARA INSTALACIONES ELECTRICAS "

115559

18



- 1 -

1

El presente modelo de utilidad se refiere a un dispositivo para el acoplamiento de aparatos para instalaciones eléctricas, mediante el cual se eliminan los montajes engorrosos, por el empleo de tornillos y tuercas, fáciles de perder y difíciles de colocar, consiguiendo mayor rapidez y seguridad en los acoplamientos, no obstante la economía y perfecta presentación de la disposición reivindicada.

5

10

Esencialmente, el acoplamiento consiste en que, la armadura metálica del aparato eléctrico, lleva montada una chapa macho que presenta cuatro ballestillas, dos a dos opuestas, el hueco para el mando del aparato y los orificios para los tornillos de inmovilización, cuyos extremos^{se} corresponden con huecos de salientes dispuestos en el escudo. Este lleva a su vez salientes en los que encaja la chapa hembra que, con la macho forman el acoplamiento, y se prolonga en ballestillas que abarcan y sujetan a las de aquella.

15

20

Las figuras adjuntas concretan una forma de ejecución, en aplicación a un interruptor, que no tiene carácter alguno limitativo, ya que los materiales, formas y dimensiones de las distintas partes del dispositivo, se establecerán en cada caso de acuerdo con la aplicación específica de que se trate, sin que tales variaciones, así como las que se hagan en detalles de presentación, afecten a la esencialidad reivindicada, por lo que los acoplamientos que se establezcan con esas modificaciones estarán igualmente comprendidas y protegidas por este registro.

25

La fig. 1 ilustra la vista posterior del escudo del aparato.



1965

115559

- 2 -

1

La fig. 2 se refiere a la sección indicada en A-B, sobre la figura anterior.

La fig. 3 muestra parcialmente el detalle de la chapa de presión hembra.

5

La fig. 4 corresponde a la sección C-D, indicada sobre la fig. 1, que concreta la disposición de las chapas de presión.

La fig. 5 presenta la vista de frente del aparato, un interruptor, por ejemplo, desprovisto de escudo.

10

La fig. 6 detalla en perspectiva la disposición de la chapa de presión macho.

Con referencia a dichas figuras y a los números que sobre ellas designan las partes y detalles del dispositivo representado, que interesan a los fines de esta memoria, la descripción del mismo es como sigue:

15

El escudo 1 (fig. 1) presenta los salientes 5, que encajan en la chapa hembra 4 de presión, sujeta por las puntas 3 de anclaje y se prolongan en las ballestillas 2 (fig. 4) que encajan en las 15 (fig. 6) de la chapa macho 12 de presión.

20

Esta chapa 12 presenta, además: el hueco 17, para salida del pulsador; los apoyos 19, para el mismo; y los topes 18, que amortiguan los golpes de sus posiciones extremas.

25

En la armadura metálica 11 (fig. 5), del aparato 16, va montada dicha chapa macho 12, que soporta el pulsador 14 y presenta los orificios 20 (fig. 6), para los tornillos 13 de inmovilización, cuyos extremos se corresponden con los huecos 8, de

115559



1

los salientes 7 del escudo (figs. 1 y 3).

En la fig. 2 se indica en 6 la posición del pulsador y en la fig. 3 los perfiles 9 de la chapa hembra, y 10 del escudo, que se acoplan entre sí.

5

La característica del acoplamiento que se reivindica estriba, por tanto, en las piezas 4 - 2 y 12 - 15 (fig. 4).

10

N O T A.-

=====

El presente modelo de utilidad comprende las siguientes reivindicaciones:

15

1.- Dispositivo para el acoplamiento de aparatos para instalaciones eléctricas, caracterizado porque está constituido por una chapa macho, montada en la armadura metálica del aparato eléctrico y que presenta: cuatro ballestillas, opuestas dos a dos, el hueco para el mando del aparato y orificios para los tornillos de inmovilización, cuyos extremos se corresponden con huecos de salientes dispuestos en el escudo; y una chapa hembra, montada en ese último y que presenta, a su vez, ballestillas que abarcan y sujetan a las de la chapa macho realizando el acoplamiento.

20

25

2.- Dispositivo para el acoplamiento de aparatos para instalaciones eléctricas.

Según se describe y reivindica en la presente

115559

18



- 4 -

1

memoria descriptiva y se ilustra con los dibujos que a la misma se acompañan.

Consta esta memoria de cuatro hojas foliadas y escritas a máquina por una sola cara.

5

Madrid, a 18 AGO. 1965

CARLOS ROEB

10

15

20

25

115559

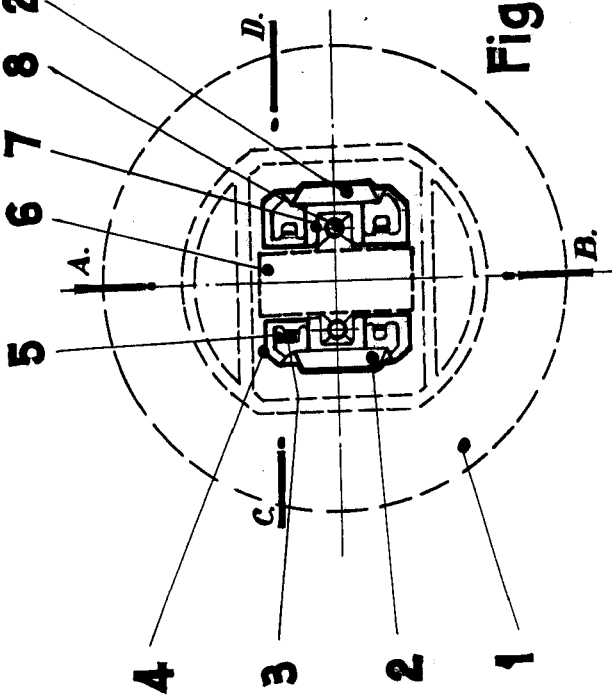


Fig. 1.

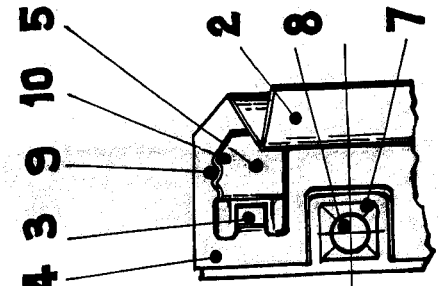


Fig. 3.

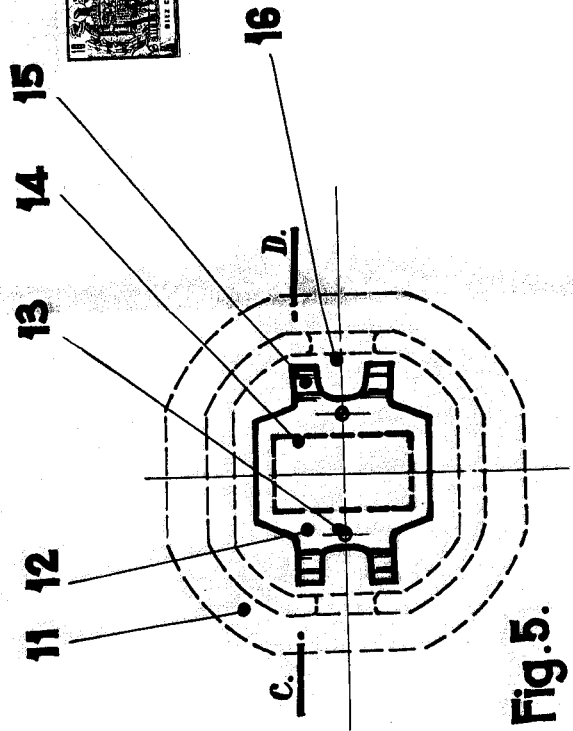


Fig. 5.

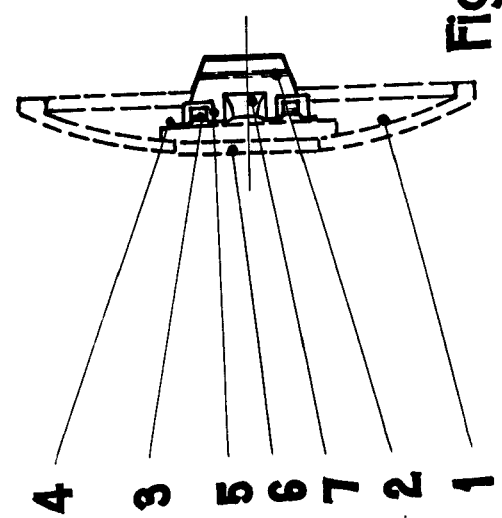


Fig. 2.

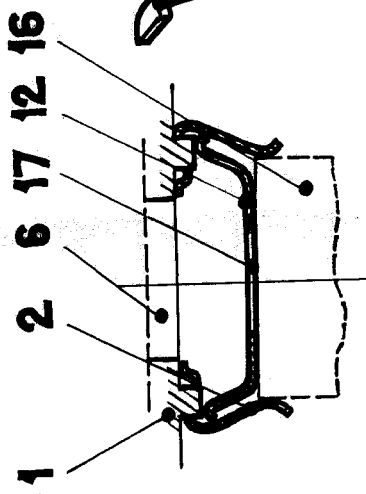


Fig. 4.

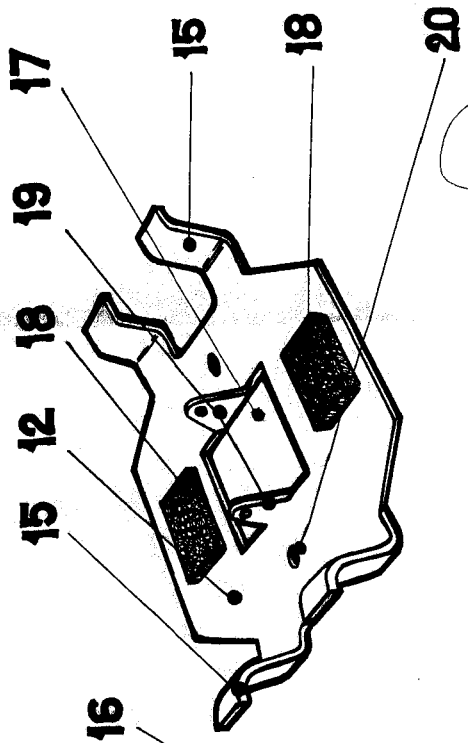


Fig. 6.

ESCALA VARIABLE

CARLOS ROEB

