



115557

M O D E L O
D E
U T I L I D A D

a favor de Don Domingo ESPEJO PIPÓ, de nacionalidad española, residente en Barcelona, Calle General Primo de Rivera, 3 por "ESTANTERÍA".

- . -

MEMORIA DESCRIPTIVA

5. La presente invención se refiere a una estantería desmontable, cuyos elementos componentes se desarmen con facilidad y no es preciso que ninguno de ellos tenga que ser fijado en el paramento como ocurre con otras conocidas hasta la fecha, siendo, sin embargo, de construcción sencilla y económica.

10. La estantería aludida se caracteriza por el hecho de comprender una pluralidad de montantes tubulares, los cuales están dotados por su extremo inferior de medios de fijación para unos apoyos telescópicos graduables en altura,

115557

71



5. mientras que por el superior tienen acoplados axialmente, también graduables en altura, unos vástagos roscados, cuyos extremos libres están provistos de topes elásticos de apoyo en el techo, cuyos montantes están dotados de orificios alineados longitudinalmente, los cuales son receptores de dispositivos de fijación de unas cartelas susceptibles de sostener elementos de mobiliario.

10. Los dibujos adjuntos muestran tan sólo a título de ejemplo, no limitativo del alcance de la presente invención, un caso práctico de realización de una estantería según las características descritas.

15. En dichos dibujos: La figura 1 muestra una vista en alzado de un fragmento de la estantería; la figura 2 es una vista en planta; la figura 3 es una vista en alzado de un montante a mayor escala, seccionado longitudinalmente por sus extremos; la figura 4 se refiere a una vista en alzado frontal de una cartela; la figura 5 muestra una vista en planta de la misma acoplada a un montante; la figura 6 es un detalle a mayor escala que muestra una cartela en alzado lateral en función de uso; y la figura 7 es una vista análoga a la anterior, pero en la cual la cartela soporta un mueble.

20. Según la representación de los dibujos, la estantería objeto de la invención está formada por la pluralidad de montantes -1- de sección tubular, que puede ser circular, cuadrangular u otra forma cualquiera, cuyo número estará de acuerdo con la longitud de la estantería a montar.

25. Cada uno de estos montantes -1- tienen dispuestos

115557



en sus extremos inferiores los apoyos -2-, que se introducen telescópicamente en su interior, los cuales son mantenidos en posición mediante el pasador -3- que se acopla selectivamente en uno cualquiera de los orificios -4- permisivos de regular su altura.

5.

Por el extremo opuesto, es decir el superior, los montantes -1- tienen acoplada la tuerca -5- a la que se acopla el vástago roscado -6-, asimismo graduable en altura, cuyo extremo libre tiene acoplado el tope elástico -7- que se apoya en el techo -8-. La regulación de estos vástagos -6- permite salvar la distancia que quede entre el extremo superior de los montantes -1- y el techo -8-.

10.

Los montantes -1- tienen también efectuados una pluralidad de orificios -9-, alineados longitudinalmente y regularmente dispuestos, que permiten la recepción de los tornillos -10-, los cuales fijan amoviblemente las cartelas -11-, cuya zona de adaptación -12- al montante correspondiente adoptara la misma forma para facilitar su yuxtaposición.

15.

Dichas cartelas -11- sirven para sostener los estante -13-, o bien, en el caso de que se estime oportuno, directamente un mueble -14- o aparato de televisión o similar.

20.

Serán independientes del objeto de la presente invención, los materiales empleados en los distintos elementos constitutivos de la estantería, así como las formas y dimensiones, tanto absolutas como relativas, de los mismos y, en consecuencia, todo cuanto no afecte a su

25.

esencialidad.

115557



N O T A

Se reivindica como objeto del presente modelo de utilidad:

5. 1. Estantería, que se caracteriza por el hecho de comprender una pluralidad de montantes tubulares, los cuales están dotados por su extremo inferior de medios de fijación de unos apoyos telescópicos, graduables en altura, mientras que por el superior, también graduables en altura, tienen acoplados axialmente unos vástagos ros-
cados, cuyos extremos libres están provistos de topes elás-
ticos de apoyo en el techo, cuyos montantes están dotados de orificios alineados longitudinalmente, los cuales son receptores de dispositivos de fijación de unas cartelas susceptibles de sostener elementos de mobiliario.
- 10.
15. 2. Estantería.

Todo ello según queda descrito y reivindicado en la presente memoria descriptiva que consta de cinco

115557



hojas foliadas escritas a máquina por una sola cara.

Barcelona, 11 de agosto de 1965.

Domingo ESPEJO PIPO

p.a.

115557



12830

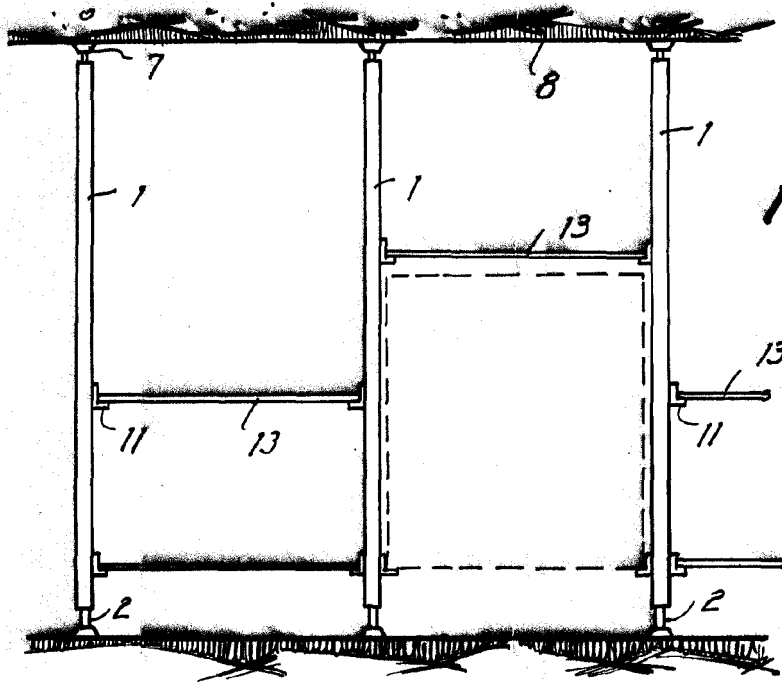
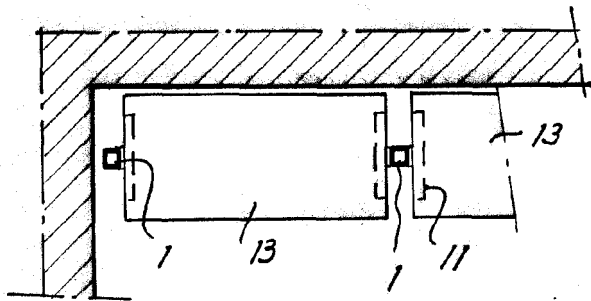


Fig. 1

Fig. 2



Barcelona, 11 AGO. 1965
Domingo Espejo Pipó
p.a.

Fig. 3 115557

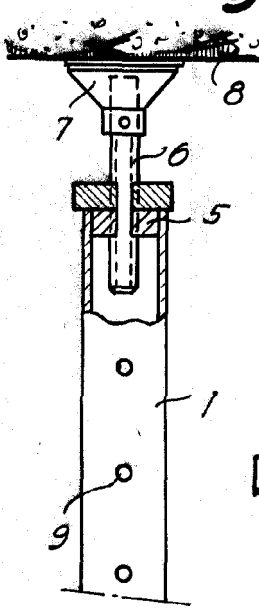


Fig. 4

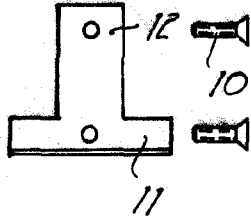


Fig. 6

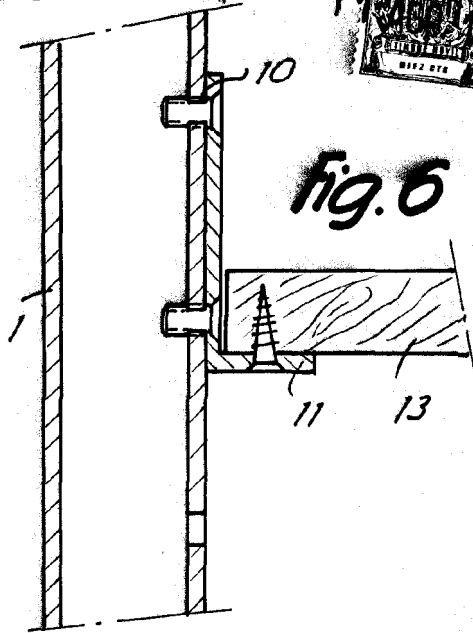
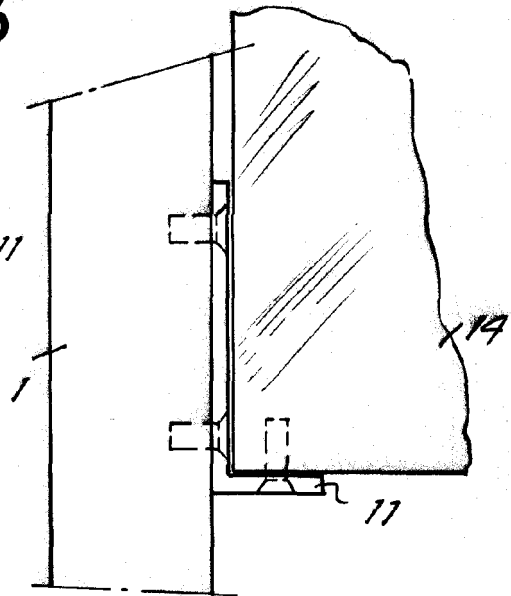
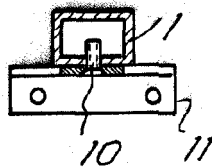
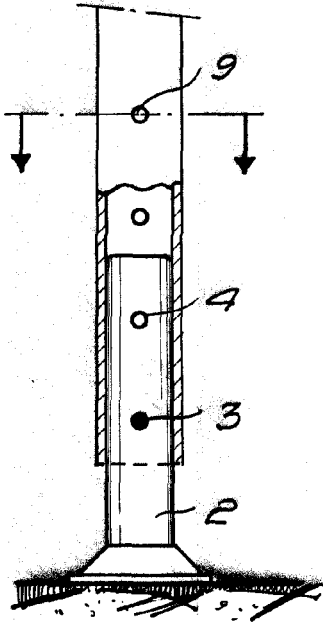


Fig. 5



12830

Barcelona, 11 AGO. 1965
Domingo Espejo Pipó
p.a.