



Grupo 6. clase 54.

### MEMORIA DESCRIPTIVA

de una patente de invención por veinte años, para España, por "PERFECCIONAMIENTOS INTRODUCIDOS EN LOS ENCUADERNADORES DE HOJAS RECAMBIALES", a favor de Don Carlos Martí Vilá, residente en Barcelona, Lauria, 96.

Debido al constante uso y continuos esfuerzos en que al adicionar o sustituir hojas en los encuadernadores mecánicos, están éstos sometidos, es necesario que en la construcción de los mismos se tengan en cuenta como factores de mucha importancia, los más pequeños detalles, pues cualquiera de estos obrando imperfectamente, influye de una manera bien notable en el funcionamiento y duración del dispositivo.

Los perfeccionamientos a que se refiere la presente patente, equivalen a un positivo mejoramiento en estos dispositivos con respecto a los que actualmente vienen fabricándose, y radican en dos puntos o sea: 1º en localizar el esfuerzo a que está sometido el tornillo que mueve las cintas tensoras, en un punto determinado de manera que si accidentalmente se producen excesivas presiones, no pueda deteriorarse el mecanismo, y 2º en la nueva forma y funcionamiento de las charnelas de giro de las tapas o cubiertas.



Tales perfeccionamientos vienen representados en los dibujos adjuntos, en los cuales: Fig. I representa el encuadernador abierto, sin hojas, y sin los plafones que cubren al mecanismo; Fig. II, es un detalle en vista lateral y a mayor escala, en corte por A. B. de la Fig. III que muestra el mismo detalle visto en planta y Fig. IV, es un detalle parcial del encuadernador, estando cerrado.

Como en los encuadernadores ya conocidos, el tornillo 1, al girar, obliga el desplazamiento de la pieza 2, que a su vez, arrastra a las cintas tensores o de apretamiento 3 y 4, llevando este tornillo uno de sus extremos introducido en un hueco apropiado 5 y el otro atraviesa una de las paredes del ángulo 6 de manera que el tope 7 impide su salida; el esfuerzo se hace por el extremo de sección cuadrada o poligonal 8. Resulta de ello que si por encontrar mucha resistencia (al estar la pieza 2 al final de su carrera) se hace gran esfuerzo para hacer girar al tornillo 1, todo el esfuerzo se concentra en el elemento o punto 5, y fácilmente se pueden producir deformaciones en las piezas que integran el mecanismo, principalmente en el mismo tornillo.

Para evitar lo dicho, el demandante ha perfeccionado este dispositivo mediante la adición del ángulo metálico 10, el cual, estando situado conforme se muestra en la Fig. I, va unido a la tapa 11 por una de sus aletas, y la otra es atravesada por el tornillo 1; de esta forma los excesivos esfuerzos que eventualmente puedan producirse actuarán más directa-



mente sobre esta pieza 10 que no tiene función directa en el dispositivo de arrastre de las cintas 3 y 4.

En cuanto a las charnelas objeto de los perfeccionamientos que nos ocupan, por su forma y funcionamiento, permiten una gran suavidad de movimiento en el giro de las tapas. Vienen representadas en detalle en las Figuras II, III y IV.

La pieza 12 va sujeta por uno de sus extremos a la tapa o cubierta del encuadernador mediante tornillos o remaches; el otro extremo queda saliente de la tapa y presenta el agujero rectangular 13. La pieza 14 va sujeta al lomo del dispositivo encuadernador y presenta la prolongación curvada 15 en forma de gancho, cual prolongación, introduciéndose en el agujero 13 de la pieza 12, tiene su extremo casi en contacto con la pieza 16 (que con otra idéntica constituyen del lomo del libro, las piezas que aprisionan a las hojas encuadernadas), impidiendo así que las piezas 12 y 14 puedan desunirse. La parte extrema que cierra el agujero rectangular 13, está redondeada de manera que la curvatura de su contorno se corresponda con la curvatura interior de la prolongación 15 de la pieza 14.

Se comprende que el material constitutivo de los elementos descritos podrá ser cualquiera, así como también el tamaño, número de elementos de cada clase que entren a formar parte del encuadernador y situación relativa entre los mismos. Asimismo podrán ser cualesquiera los elementos de acoplamiento e unión empleados.



N O T A

Se reivindica como objeto de la presente demanda lo siguiente:

5           1<sup>o</sup>.- Los perfeccionamientos de referencia caracterizados por el hecho de haber adicionado en el mecanismo de arrastre de las cintas tensoras de los encuadernadores mecánicos, un ángulo metálico, el cual estando fuertemente sujeto al armazón de la cubierta del libro por una de sus aletas, tiene la  
10           otra atravesada por el tornillo de arrastre, cual ángulo está situado en contacto con la parte inferior del tope que ordinariamente presenta la parte superior del tornillo. El citado ángulo puede sustituirse por una simple placa metálica.

15           2<sup>o</sup>.- Los perfeccionamientos de referencia caracterizados por el hecho de que las visagras de giro, están constituidas por dos elementos: uno de ellos unido a la tapa del encuadernador presentando en su extremo libre un agujero o ventana rectangular y el otro unido a la pieza de apretamiento de  
20           las hojas del encuadernador; este último presenta una prolongación curvada en forma de gancho, apropiada para introducirse en el interior de la venta-



na citada anteriormente y dispuesta de manera que una vez unidas las dos piezas a sus respectivos soportes y entre sí sea imposible la desunión de las mismas por actuar de tope la pieza soporte del segundo elemento citado. La parte extrema del agujero rectangular está redondeada de manera que la curvatura de su contorno se corresponda con la curvatura interior de la prolongación de la otra pieza que constituye la visagra.

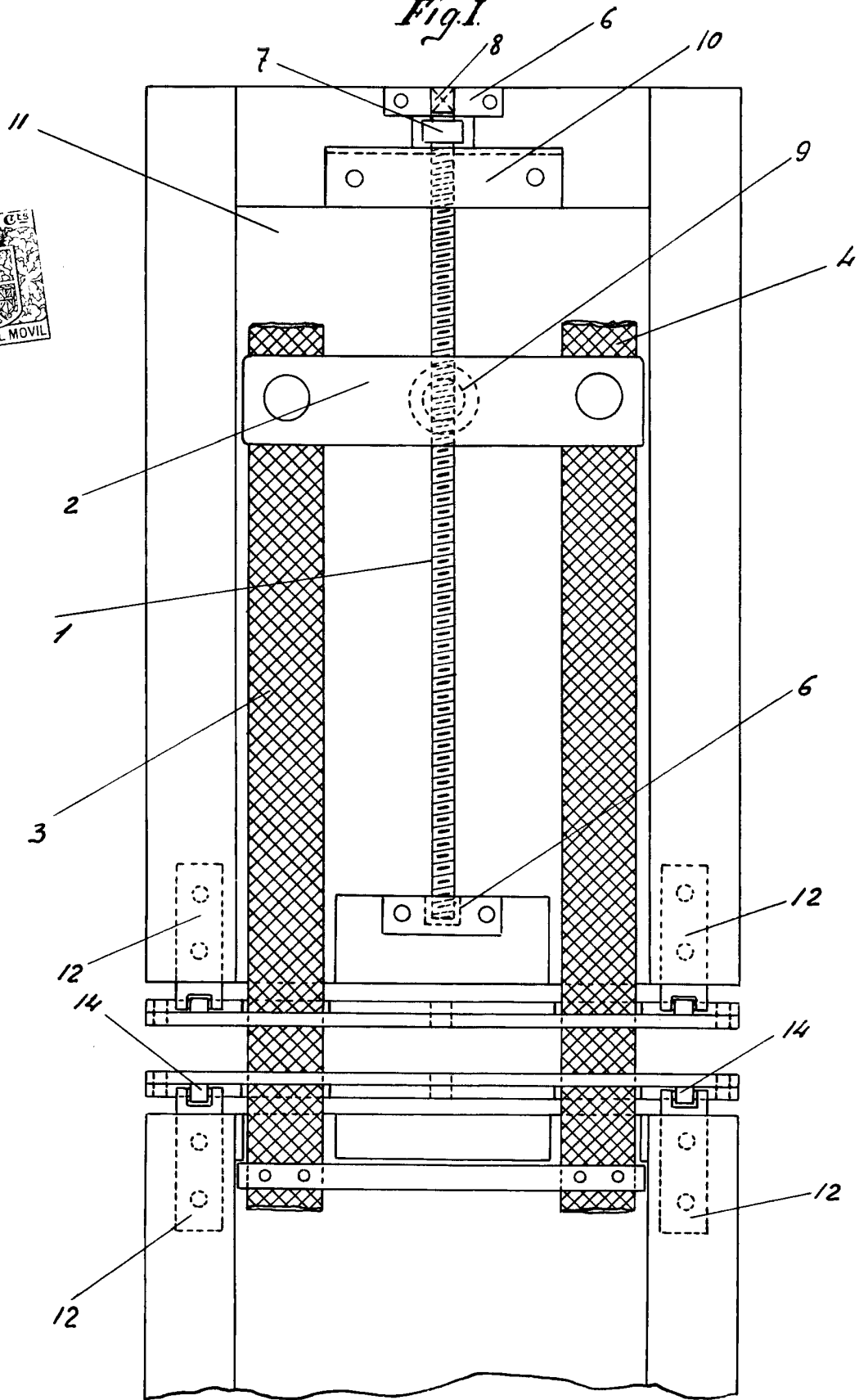
10                    3ª.- PERFECCIONAMIENTOS INTRODUCIDOS EN LOS ENCUADERNADORES DE HOJAS RECAMBIABLES.

Y todo cuanto afecte a la esencialidad de lo descrito en la presente memoria que consta de cinco hojas mecanografiadas en una sola cara.

Barcelona a 30 Octubre 1929.

P. A.

Fig. 1.



Escola variable.

Barcelona 30 de Octubre de 1929.

P.A.

Fig. II.

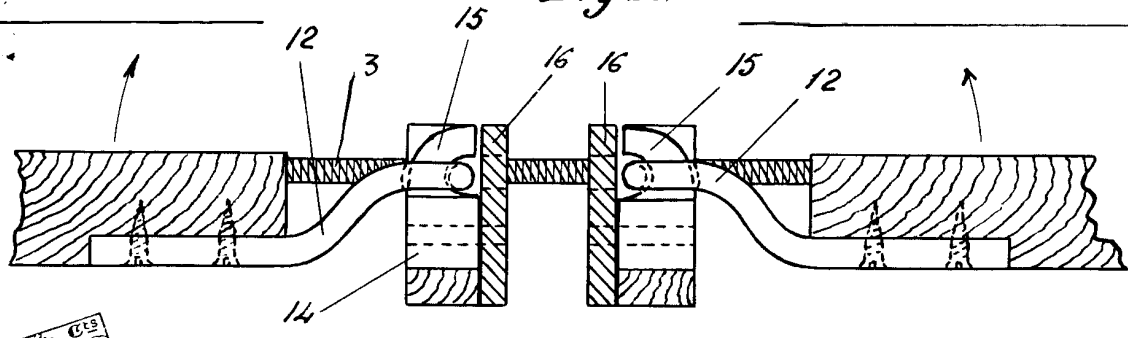


Fig. III.

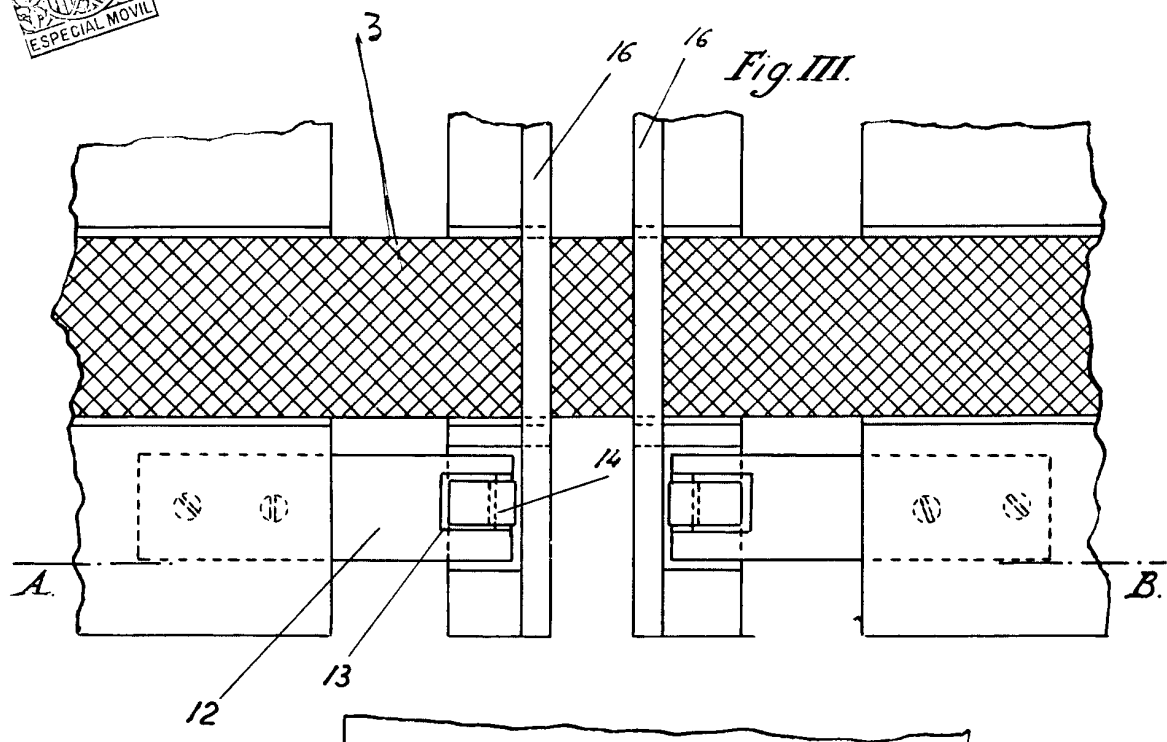
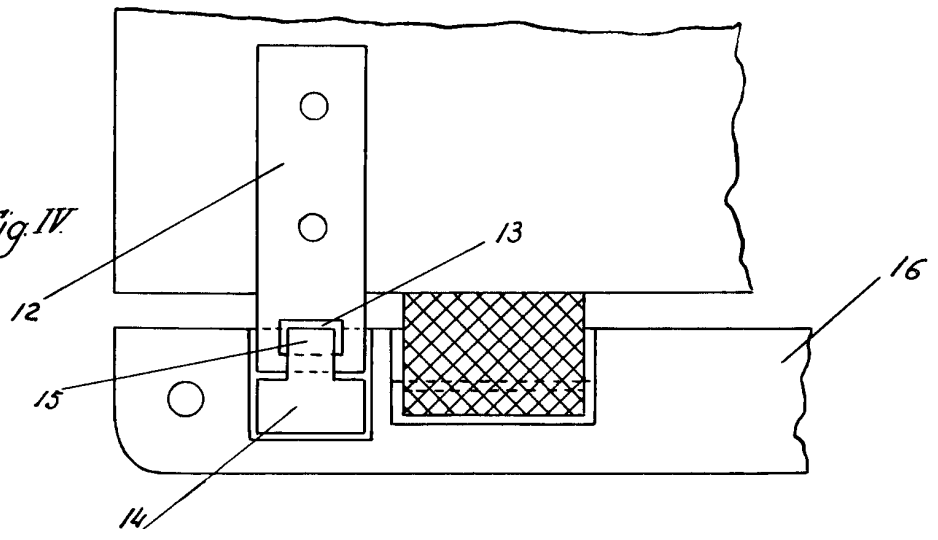


Fig. IV.



Barcelona 30 de Octubre de 1929.

P.A.

Escala variable

