

29 JUL



115400

Instituto Electroquímico, S.A., de nacionalidad española, con domicilio en San Justo Desvern (Provincia de Barcelona), Carretera de Madrid a Francia s/n, solicita registrar un Modelo de Utilidad, por 20 años, para España y sus Provincias de Ultramar, que se refiere a: "GANCHO ANODICO PARA BAÑOS GALVANICOS".

- - - - -

El objeto de la presente solicitud de Modelo de Utilidad lo constituye un gancho anódico para baños galvánicos, caracterizado por estar constituido, en su mayor parte, por cobre, limitándose el empleo del titanio a la zona estrictamente indispensable, consiguiéndose una reducción notable de precio en la fabricación de dichos ganchos.

Los ganchos anódicos empleados hasta el presente, están fabricados, generalmente, de titanio, metal inerte a la acción corrosiva del baño galvánico. En el tipo de gancho que se solicita patentar se reserva el titanio unicamente para constituir el espárrago sobre el que se rosca la tuerca de fijación de las piezas a tratar, realizándose el resto del gancho con cobre, el cual está debidamente protegido mediante una funda o envolvente de material plástico, que cubre, inclusive, la zona de contacto entre cobre y titanio. La aplicación, por moldeo, de dicha capa protectora, origina una perfecta adaptación sobre el cobre, resultando una protección completamente eficaz, dada la inalterabilidad de los materiales plásticos empleados, al entrar en contacto con el baño galvánico.



20

En los dibujos que se acompañan y que constituyen parte integrante de la presente memoria descriptiva, se ha representado, a título de ejemplo ilustrativo, pero no limitativo, una realización práctica del gancho anódico para baños galvánicos, que se patentan.

Dichos dibujos muestran:

25

Fig. 1.- Vista en perspectiva del gancho compuesto de una parte de cobre y otra de titanio.

Fig. 2.- Detalle, en sección, de la zona de contacto entre cobre y titanio.

30

Refiriéndonos concretamente a los citados dibujos, pasamos a describir, con mayor detalle, las particularidades de constitución del indicado gancho.

35

La conexión -1- a la barra anódica está formada por un gancho de cobre, seguido de una tira -2- igualmente de cobre, que se introduce en el baño, efectuándose la unión con el espárrago -3- que es de titanio, mediante un remache -4-. Dicho espárrago roscado -3- está dotado de la tuerca -5- para la conexión de las piezas a tratar y es la única zona de contacto con el baño, ya que el cobre y la unión entre el cobre y el titanio -4-, están protegidas por una envolvente de material plástico -6-, acoplada por moldeado.

40

Para asegurar una perfecta protección del cobre, se ha previsto efectuar, en el vástago de titanio -3-, una ramura o canal angular -7-, en la cual penetra el material plástico -6- y la llena completamente, asegurándose una perfecta adaptación de la capa protectora -6- sobre la parte de titanio -3-.

45

Los detalles de constitución y montaje a que hemos hecho referencia en el transcurso de la presente memoria descriptiva, no son limitativos, en cuanto a la forma, clases de material, disposición y arreglo de los elementos integrantes del referido gancho anódico, los cuales pueden variar, según convenga a las exigencias de cada aplicación, manteniendo, no obstante, el principio básico de su constitución protegida para evitar el contacto de las partes de cobre con el baño.

50



55

El Modelo de Utilidad por: "GANCHO ANODICO PARA BAÑOS GALVANICOS", cuyo privilegio de explotación en España y sus Provincias de Ultramar, se solicita por un periodo de 20 años, deberá recaer sobre las particularidades, que se concretan en las siguientes,

REIVINDICACIONES

60

1ª.- "GANCHO ANODICO PARA BAÑOS GALVANICOS", caracterizado por el hecho de que el gancho para la conexión a la barra anódica y la tira que forma el tramo sumergido en el baño, constituyen una sola pieza de cobre, empleándose únicamente el titanio, para la fabricación del vástago roscado para la conexión de las piezas a tratar, siendo protegida la parte de cobre mediante una envolvente de material plástico aplicada por moldeo, que comprende asimismo, la zona de unión entre el cobre y el titanio.

65

2ª.- "GANCHO ANODICO PARA BAÑOS GALVANICOS", según la 1ª reivindicación, caracterizado por el hecho de que en el vástago roscado que constituye la parte de titanio, lleva practicado un canal angular, que es llenado por el material plástico, durante la operación de moldeo, lográndose una perfecta adaptación entre ambos materiales y evitándose que el baño galvánico pueda atacar al cobre.

70

3ª.- "GANCHO ANODICO PARA BAÑOS GALVANICOS".- Tal como se ha descrito y demostrado en los dibujos adjuntos.

Consta de tres hojas foliadas y mecanografiadas por una sola cara.

Barcelona a 29 de Julio de 1965
P.A. de Instituto Electroquímico, S.A.

JUAN B. RENTER RIDAURA

115400



Fig. 1

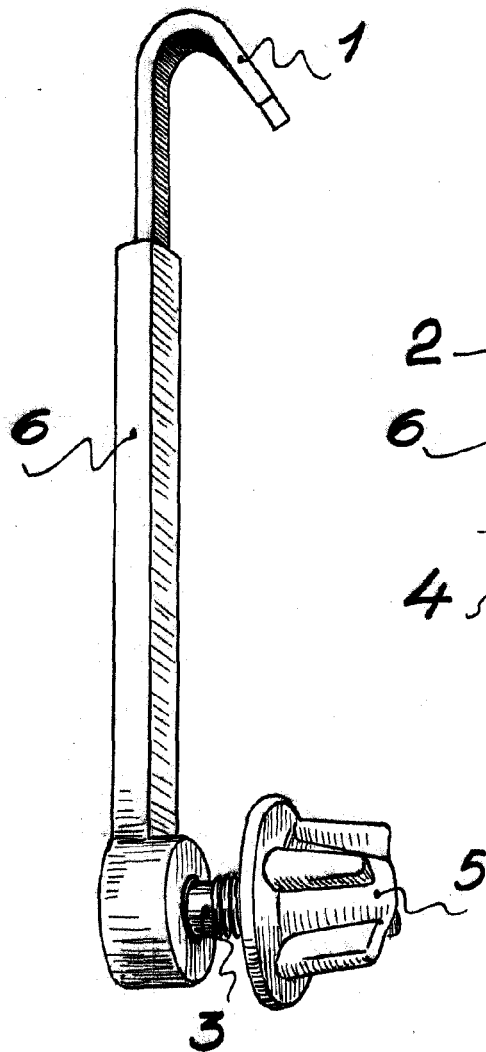
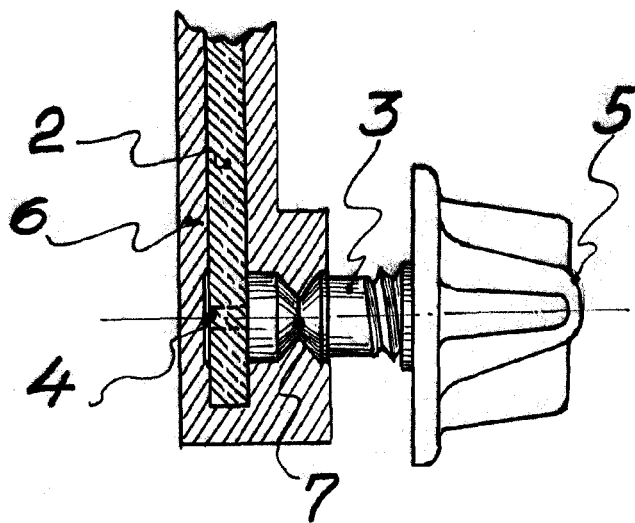


Fig. 2



Barcelona 29 Julio 1965

Juan B. Rentería
Juan B. Rentería Ridaura

Escala variable