

115374

28 31



115374

D. Enrique Jordán Puig, de nacionalidad española, con domicilio en Barcelona, calle Príncipe Jorge nº 1, solicita registrar un Modelo de Utilidad, por 20 años, para España y sus Provincias de Ultramar, que se refiere a: "ENCENDEDOR PARA COCHES AUTOMOVILES".

El objeto de la presente solicitud de Modelo de Utilidad lo constituye un encendedor eléctrico adecuado para ser instalado en los tableros de mandos de los coches automóviles.

5

El nuevo encendedor se compone de dos elementos principales, constituidos por una envolvente fija que aloja en su interior al segundo elemento que es la parte móvil, desplazable en dirección axial, que queda normalmente retenido por un engaste anular. Dicho elemento interior está asimismo constituido por dos piezas deslizables axialmente y mantenidas en una determinada posición por medio de un muelle helicoidal.

10

Mediante un impulso manual es vencida la fuerza de dicho muelle, cerrándose el contacto que establece el circuito eléctrico de alimentación de la resistencia, que al ponerse incandescente actúa de encendedor y abriéndose una lámina bimetálica al calentarse, dispara automáticamente el segundo elemento, retirándose para su utilización el conjunto que constituye el elemento interior de la envolvente. Una lámpara piloto que ilumina una corona traslúcida que rodea la empuñadura del encendedor, sitúa la posición de este en el tablero de mandos en la oscuridad, pues dicha lámpara piloto se co-

15



20 necta juntamente con los faros del coche y solo está encendida cuando funcionan los faros.

En el único dibujo adjunto a la presente memoria descriptiva, se ha representado, a título de ejemplo ilustrativo, pero no limitativo, una realización práctica del encendedor para coches auto-
25 móviles que se patenta.

Refiriéndonos concretamente al citado dibujo, que muestra el encendedor visto en sección, pasamos a describir, con mayor detalle, las particularidades constructivas y de funcionamiento del indicado encendedor.

30 La envolvente -1- que comprende un cuerpo tubular externo que circunda al casquillo envolvente propiamente dicho y es de forma cilíndrica, presenta en su base interior las láminas de contacto -2-, conectadas a través del vástago -3- al terminal -4- de conexión a la batería, manteniéndose aislado del contacto con la masa, mediante el tubo -5- y las arandelas -6- de material aislante.
35

En el interior del casquillo envolvente se aloja el elemento móvil, constituido por la pieza tubular -7- de bordes -7'- salientes, que presenta una ranura anular -8- que encaja en el saliente -9- de la envolvente -1-, efectuando una ligera acción de retención que evita su fácil salida. También presenta una prolongación interior, en forma anular -10-, que sirve de base al muelle helicoidal -11-, cuyo extremo opuesto actúa sobre el resalte -12'- de una pieza central -12-, dotada por su extremo exterior de una empuñadura -13- y por el extremo inferior de una resistencia eléctrica -14-,
40 conectada entre la masa del conjunto y el contacto de bordes cónicos -15-.
45

50 Cuando la empuñadura -13- es impulsada axialmente, venciendo el esfuerzo del muelle -11-, el conjunto central se desplaza, cerrándose el circuito entre los contactos -15- y -2-, poniéndose la resistencia -14- al rojo, momento en que por efecto del calor suministrado por la resistencia, se abren las láminas bimetálicas y



sueltan el conjunto móvil. Ahora tirando de la empuñadura -13-, se retira el conjunto central, aplicándose dicha resistencia todavía incandescente, el cigarrillo a encender.

55 La lámpara -16-, dispuesta lateralmente al encendedor, ilumina interiormente al disco traslucido -17- que rodea la envolvente -1-, obteniéndose una localización de la situación de la empuñadura -13- en el tablero de mandos que facilita la utilización del encendedor, sin que el conductor pueda distraer en exceso su atención

60 Los detalles de constitución y montaje a que hemos hecho referencia en el transcurso de la presente memoria descriptiva, no son limitativos, en cuanto a la forma, clases de material, disposición y arreglo de los elementos integrantes del encendedor para coches, los cuales pueden variar, según convenga a las exigencias de cada caso, manteniendo, no obstante, el principio básico de su funcionamiento, según dejamos descrito.

65 El Modelo de Utilidad por: "ENCENDEDOR PARA COCHES AUTOMOVILES", cuyo privilegio de explotación en España y sus Provincias de Ultramar, se solicita por un periodo de 20 años, deberá recaer sobre las particularidades que se concretan en las siguientes,

70 REIVINDICACIONES

1ª.- "ENCENDEDOR PARA COCHES AUTOMOVILES", caracterizado por el hecho de que está constituido por una envolvente metálica, unida a masa, en cuyo interior y debidamente aisladas, se hallan las láminas de contacto y un cuerpo móvil que se desliza axialmente en su interior y en cuya parte inferior se ha dispuesto una resistencia eléctrica, unida por su extremo al cuerpo metálico o sea a masa y por el otro a un contacto cónico, que cerrará el circuito con las láminas bimetálicas de la envolvente, cuando se proceda a efectuar un deslizamiento axial, empujando la empuñadura exterior.

80 2ª.- "ENCENDEDOR PARA COCHES AUTOMOVILES", según la 1ª reivindicación, caracterizado por el hecho de que el cuerpo móvil está compuesto por dos piezas, enlazadas por un muelle helicoidal que per-



85

mite un movimiento relativo, cuando impulsando el elemento central por medio de la empuñadura, se vence el esfuerzo del indicado muelle.

90

3.º.- "ENCENDEDOR PARA COCHES AUTOMOVILES", según la 1ª reivindicación, caracterizado por el hecho de que se ha dispuesto un disco traslucido, que rodea la envolvente exterior, iluminado interiormente por una lámpara conectada al circuito de iluminación del tablero de mandos, mediante el cual se sitúa el emplazamiento del encendedor en dicho tablero, facilitando su utilización sin distraer la atención del conductor.

4.º.- "ENCENDEDOR PARA COCHES AUTOMOVILES".- Tal como se ha descrito y demostrado en el dibujo adjunto.

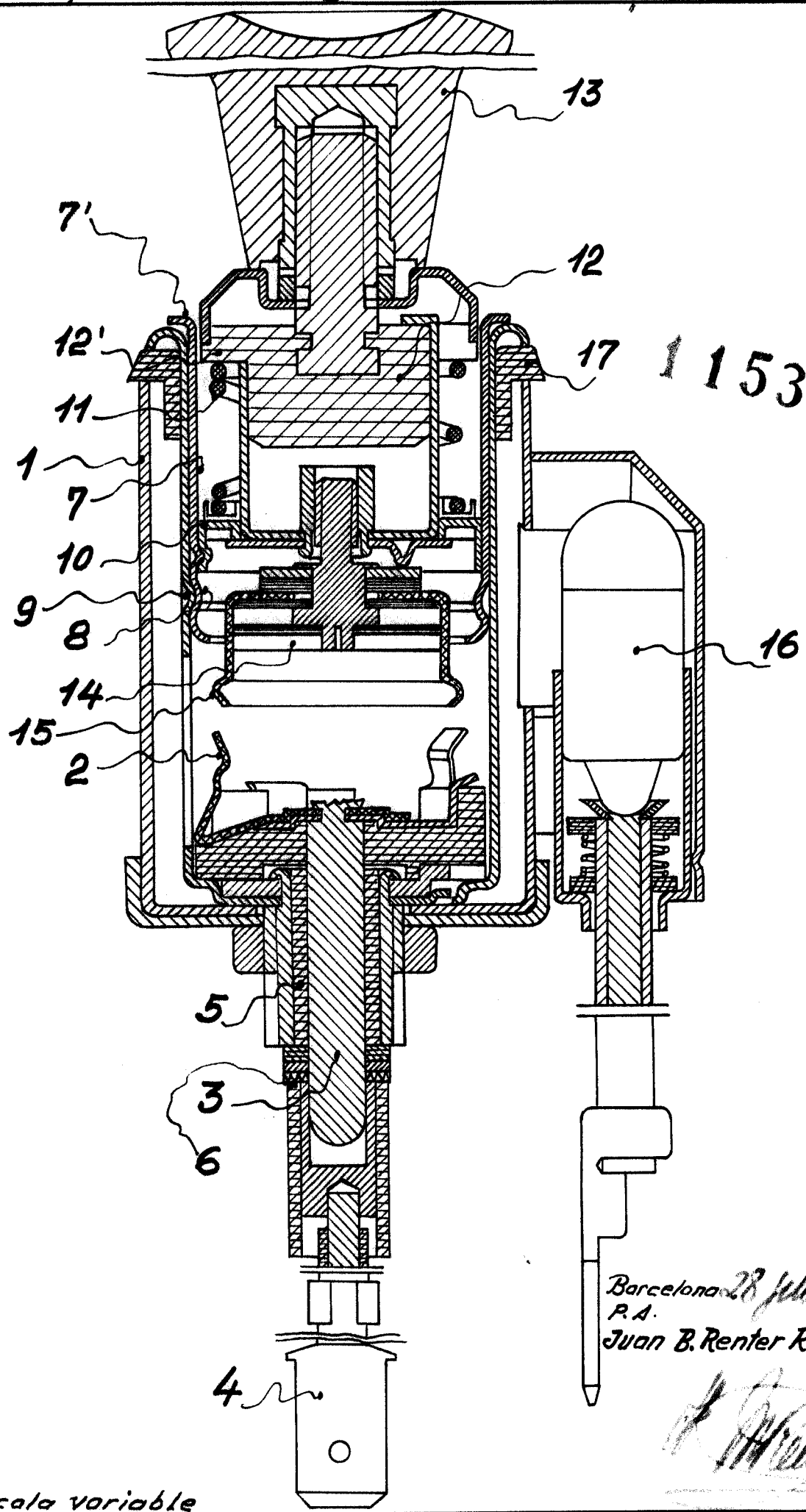
Consta de cuatro hojas foliadas y mecanografiadas por una sola cara.

Barcelona a 28 de Julio de 1965

P.A. de D. Enrique Jordán Puig

JUAN B. RENTER RIALA

A handwritten signature in black ink, appearing to read "J. B. Renter Riala". The signature is written in a cursive style and is underlined with a single horizontal stroke.



Barcelona 28 July 1965
P.A.
Juan B. Renter Ridaura

Escala variable