



2

115357

115357

MODELO DE UTILIDAD

por 20 años

A favor de D. MANUEL JANÉ VIDAL, de nacionalidad española,
residente en Barcelona, Cartagena 203. - - - - -
por: " DISPOSITIVO PARA EL ACOPLAMIENTO AMOVIBLE DE CAPAZOS-
CUNA A COHECITOS INFANTILES". - - - - -

MEMORIA DESCRIPTIVA

El presente modelo de utilidad se refiere a un
dispositivo para el acoplamiento amovible de capazos-cuna
a cochecitos infantiles.

5 Ya son conocidos diversos sistemas para acoplar
amoviblemente los capazos-cuna en los correspondientes
cochecitos para niños, cuyos sistemas, verdaderamente,
determinan un montaje seguro, sin embargo, los mismos
adolecen del defecto de ser muy complicados de fabricación
10 y a la vez de ulterior manipulación, resultando asimismo



115357

antiestéticos.

El dispositivo en cuestión elimina estos inconvenientes, ya que junto a la simplicidad de fabricación cabe añadir la facilidad de su empleo, cuyo dispositivo no perjudica la estética del cochecito por el hecho de que apenas resulta perceptible a simple vista.

Para lograr estas notorias ventajas, el dispositivo de acoplamiento objeto del modelo consiste esencialmente en unos elementos de sostén fijados en los laterales del capazo, los cuales se enganchan simplemente sobre los largueros del propio bastidor del cochecito, presentando estos elementos de enganche una constitución apropiada para evitar el desplazamiento y caída involuntaria del capazo-cuna una vez acoplado.

Para facilitar la explicación, se acompaña a la presente memoria una lámina de dibujos en la que se ha representado un caso de realización, que se cita a título de ejemplo, no limitativo del alcance del modelo.

En los dibujos:

La figura 1 ilustra, en alzado lateral, la constitución de este dispositivo de acoplamiento, figurando el capazo-cuna en disposición desacoplada respecto al bastidor del cochecito,

la figura 2 muestra, asimismo en alzado lateral, este mismo dispositivo, con el capazo-cuna ya acoplado,

la figura 3 representa, en planta, el detalle del acoplamiento del elemento de enganche ahorquillado, y

la figura 4 indica, en sección alzada esquemática, el detalle de la constitución en pinza elástica de dichos elementos de enganche.

Este dispositivo comprende para cada lateral -1- del capazo-cuna dos elementos de enganche -2- y -3-, constituídos

115357



por sendas piezas metálicas conformadas en U invertida, y de las que la primera presenta una muesca -4- que le proporciona una configuración ahorquillada.

Estos elementos de enganche se acoplan sobre los
5 largueros -5- del bastidor del cochecito, los cuales adoptan una posición sustancialmente horizontal.

Con el fin de evitar el desacoplamiento fortuito del capazo-cuna una vez fijado sobre el bastidor, los elementos de enganche -3- presentan una constitución elástica a modo de
10 pinza, presentando las piezas en U constitutivas de los mismos una entrada o boca -6- de menor anchura que el diámetro de los largueros -5- (Fig. 4).

La conformación ahorquillada de los elementos -2- de enganche, tiene por misión la de asegurar el capazo-cuna contra
15 cualquier desplazamiento lateral. Para ello, la muesca -4- de estos elementos se encaja sobre un saliente lateral -7- existente en la parte exterior de los largueros -5- del bastidor, cuyos salientes, en el caso representado, constituyen al propio tiempo el punto de articulación -8- del manillar -9- del
20 cochecito.

Ventajosamente una o las dos de las ramas resultantes en el elemento de enganche -2-, por la práctica de la indicada muesca -4-, presentará también una constitución a modo de pinza elástica similar a la descrita para el otro elemento -3-
25 de enganche.

De la descripción efectuada se comprenderá la sencillez de manipulación en las operaciones de acoplamiento y de retirada del capazo-cuna respecto al bastidor del cochecito. Así el acoplamiento se llevará a cabo encajando los elementos -2- de enganche sobre los largueros -5-, procurando el acopla-
30 miento de la muesca -4- de los mismos sobre los salientes -7-



del bastidor, y encajando a continuación, por presión elástica, los otros elementos -3- de enganche sobre los propios largueros -5-.

El modelo, dentro de su esencialidad, puede ser
5 llevado a la práctica en otras formas de realización que difieran sólo en detalle de la indicada a título de ejemplo, a las cuales alcanzará igualmente la protección que se recaba. Podrá, pues, fabricarse este dispositivo de acoplamiento con los medios y materiales más adecuados, y con los accesorios de
10 montaje más convenientes, por quedar todo ello comprendido en el espíritu de las reivindicaciones.

N O T A

Se reivindica como objeto del presente modelo de utilidad:

15 1.- Dispositivo para el acoplamiento amovible de capazos-cuna a cochecitos infantiles, caracterizado porque comprende en cada lateral del capazo-cuna un par de elementos de sostén que se apoyan sobre los largueros del bastidor del cochecito, cuyos dos elementos están constituidos por sendos
20 ganchos en U invertida.

2.- Dispositivo para el acoplamiento amovible de capazos-cuna a cochecitos infantiles, según la anterior reivindicación, caracterizado porque un elemento de cada par presenta una constitución ahorquillada para su acoplamiento
25 en un saliente lateral existente en el correspondiente larguero del bastidor.

3.- Dispositivo para el acoplamiento amovible de



capazos-cuna a cochecitos infantiles, según la reivindicación 1, caracterizado porque los elementos de enganche presentan una constitución elástica, acoplándose sobre los largueros del bastidor a modo de pinzas.

5 4.- DISPOSITIVO PARA EL ACOPLAMIENTO AMOVIBLE DE CAPAZOS-CUNA A COCHECITOS INFANTILES.

Consta la presente memoria descriptiva de cinco hojas, mecanografiadas, numeradas, foliadas y escritas por una sola cara, acompañada de una hoja de dibujos.

Barcelona, para Madrid, 24 de Julio de 1965

MANUEL JANÉ VIDAL

P. A.

Manuel Jané Vidal

115357

Fig. 1

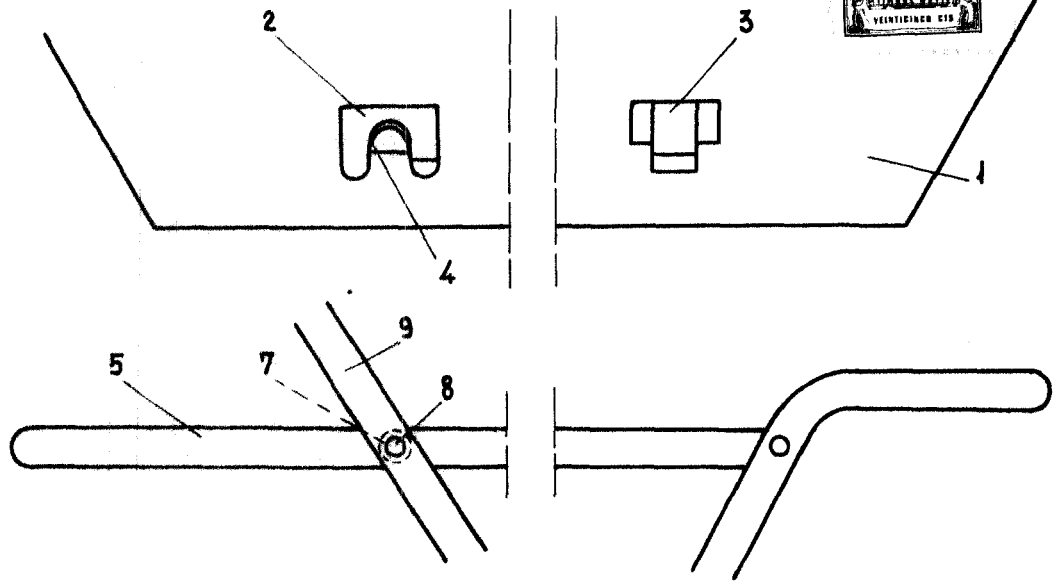


Fig. 2

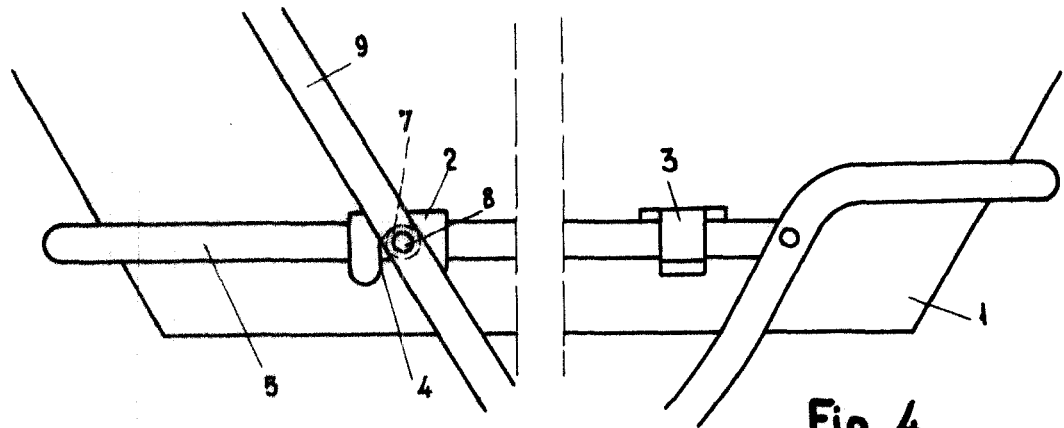


Fig. 3

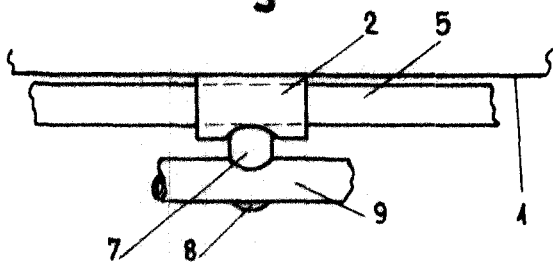
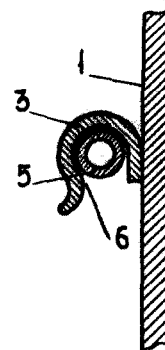


Fig. 4



Barcelona, 24 Julio 1965
p.a.

Rafael