

10. 2ª.- Un truck según lo reivindicado en el punto 1, caracterizado porque la suspensión de doble punto se coloca en una abrazadera, cuya unión giratoria con el bogie se dispone por encima de la suspensión de doble punto.
11. 3ª.- Un truck giratorio según lo reivindicado en los puntos 1 ó 2, caracterizado porque la abrazadera que garantiza la suspensión de doble punto va sustentada por una o varias ballestas dispuestas en el truck.
12. 4ª.- Un truck giratorio según lo reivindicado en cualquiera de los puntos 1 á 3, caracterizado porque para sustentar la abrazadera se emplea la ballesta del basculador.
- 5ª.- Un truck giratorio según lo reivindicado en cualquiera de los puntos 1 á 4, caracterizado porque la ballesta del basculador se dispone desplazable en dirección vertical en el truck.
13. 6ª.- Bogie o truck giratorio especialmente para vehículos de rail.- Según se describe y reivindica en la presente memoria descriptiva y se ilustra con los dibujos que a la misma se acompañan.
- Consta esta memoria de tres páginas foliadas y escritas por una sola cara.

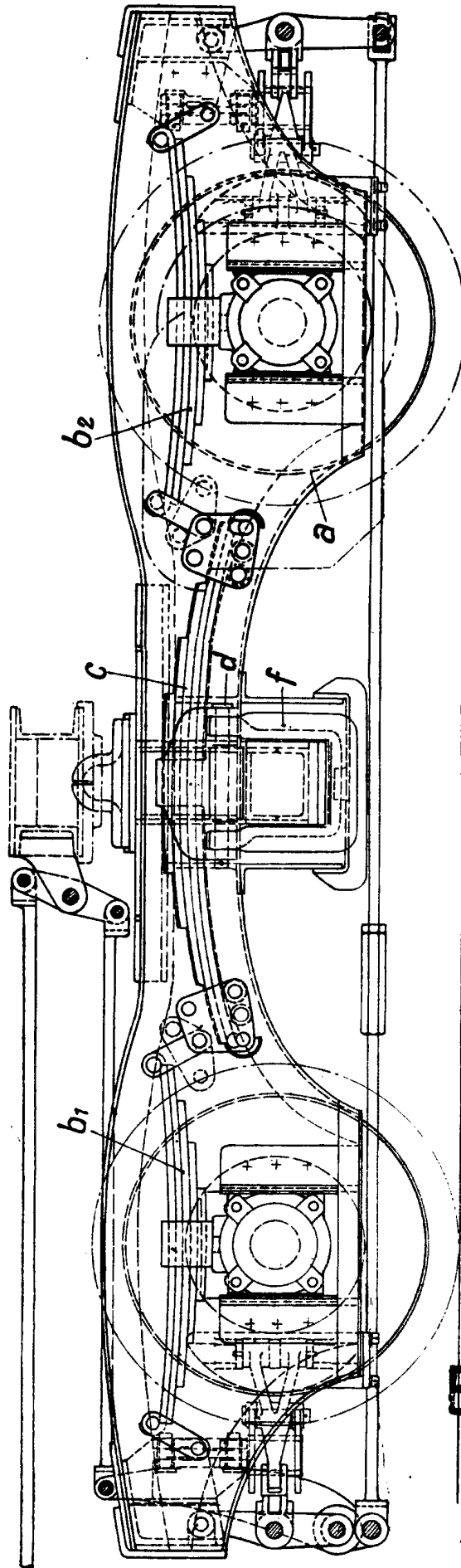
Madrid, 18 de octubre de 1929.-

Leocadio López y López.-

P.P./



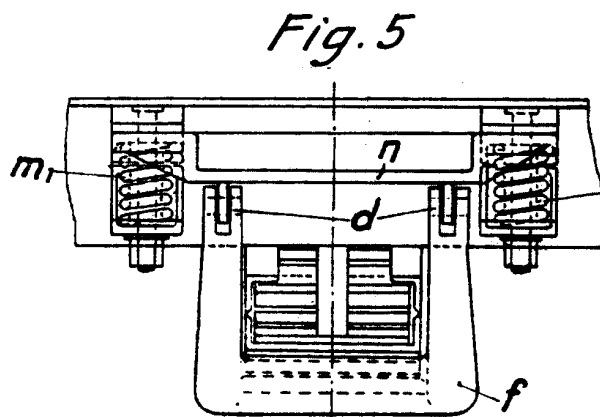
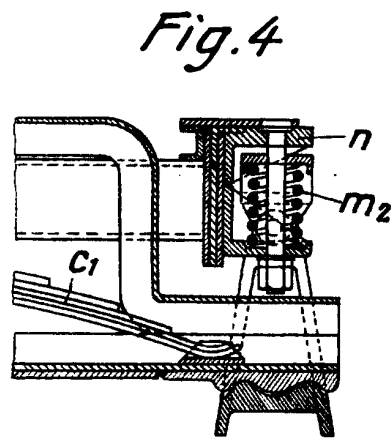
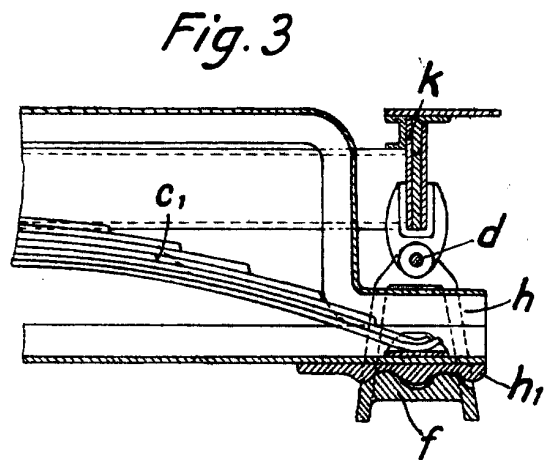
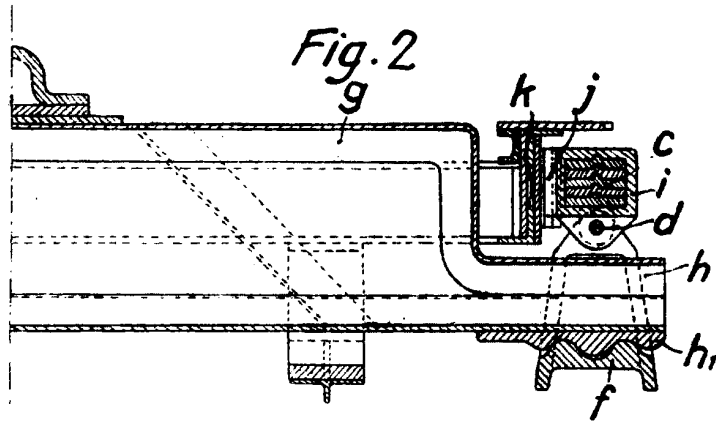
Fig. 1



ESCALA VARIABLE

LEOCADIO LÓPEZ

P. P.



ESCALA VARIABLE
LEOCADIO LOPEZ

RR. Crank