

115087

M O D E L O
D E
U T I L I D A D

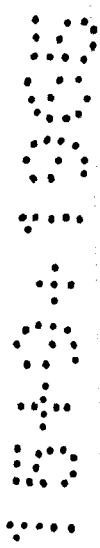
a favor de Don Oscar WILJE, de nacionalidad sueca,
residente en FALUM (Suecia), Promenaden, 21 por
"VALVULA PARA DESAGÜES".

- . -

MEMORIA DESCRIPTIVA

La presente invención se refiere a una
válvula para desagües, especialmente indicada para
duchas, baños y lavabos, de acción sumamente eficaz,
a la par que resulta mucho más cómoda en su acciona-
miento que los clásicos tapones unidos a una cadeni-
ta.

Esencialmente la válvula objeto de la inven-
ción consta de un manguito dotado de medios de fija-
ción al fondo del depósito, y que en su interior pre-
senta un casquillo coaxial de guía sostenido por una



5.

10.

115087



5.

cruceta y atravesado holgadamente por un vástago solidario de un tapón que ajusta en un asiento previsto en el borde superior del manguito, dotado de un asidero para su apertura, mientras que el extremo interno del vástago finaliza en una cabeza de mayor diámetro que el interno del casquillo, estando dotado el vástago en la zona contigua a la cabeza ensanchada, de un cuello de menor diámetro, que da lugar a la formación de un asiento anular susceptible de apoyarse sobre el canto del casquillo de guía, manteniendo al vástago inclinado y al tapón separado de su asiento.

10.

En una realización preferida, la cabeza del vástago es elástica, pudiendo entrar y salir del casquillo, a presión, a fin de facilitar la limpieza del desagüe.



15.

El tapón está dotado de un botón superior con una valona radial externa en su borde para facilitar la manipulación.



20.

Para la mejor comprensión de cuanto queda descrito en la presente memoria, se acompaña un dibujo en el que, tan sólo a título de ejemplo, se representa un caso práctico de realización del objeto de la invención.



25.

En dicho dibujo, las figuras 1 y 2, son denas vistas en sección longitudinal del desagüe cerrado y abierto, respectivamente.

El desagüe consta en el aludido dibujo de un manguito -1- roscado exteriormente para su



115087

5. acoplamiento al fondo del depósito. En su borde superior presenta una valona radial externa -2-, cónica y un asiento interno -3-, asimismo cónico, receptor del tapón -4- de contorno complementario, provisto de un botón -5-, con valona saliente -6- para facilitar la manipulación del tapón.

10. La cara inferior del tapón lleva solidarizado un vástago coaxial -7-, con un cuello extremo -8- de menor diámetro que finaliza en una cabeza ensanchada -9-. de mayor diámetro que el interno de un casquillo -10-, fijado en el interior del manguito mediante la cruceta -11- y que es atravesado holgadamente por el vástago -7-.

15. El funcionamiento del tapón es el siguiente; en su posición de cierre (figura 1), ajusta en el asiento -3- y es digno de resaltar que la ausencia de cadena o cualquier sistema de sujeción que poseen los tapones usuales, queda totalmente suprimido. Con ello se evitan molestias al usuario del baño o ducha.

20. La posición de apertura (figura 2) es mantenida indefinidamente gracias a que el vástago se apoya por el escalón superior que forma el cuello -8-, sobre el canto del casquillo -10-, mientras que la cabeza-9 se apoya contra el canto opuesto, manteniendo el tapón separado de su asiento hasta que voluntariamente se alinee al vástago con el casquillo -10- y aquél pueda descender libremente.

25.

La cabeza -9- impide la extracción total del

115087

=7 J



tapón -4-, si bien es posible disponer que la cabeza sea elástica y entonces la extracción puede realizarse mediante el paso a presión de la cabeza -9- por el interior del -10-. En todo caso la pérdida fortuita del tapón es imposible.

5.

Serán independientes del objeto de la invención, los materiales empleados en la construcción de los distintos elementos que la integran, formas y dimensiones de los mismos y cuantos detalles accesorios puedan presentarse, siempre y cuando no afecten a su esencialidad.

10.

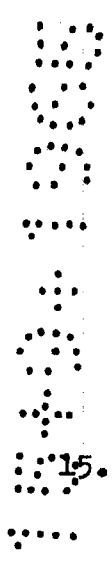
- . -

N O T A

Se reivindica como objeto del presente modelo de utilidad:

1. Válvula para desagües, que está constituida esencialmente por un manguito con medios de fijación al fondo del depósito, que en su interior presenta un casquillo coaxial, sostenido por una cruceta en el cual está guiado holgadamente, un vástago, que en su extremo superior lleva fijado un tapón que ajusta en un asiento previsto en el borde del manguito. dotado de un asidero para su apertura, mientras que el extremo interno del vástago finaliza en una cabeza de mayor diámetro que el interior del casquillo de guía,

20.



115087



estando dotado el vástago en la zona contigua a la cabeza ensanchada, de un cuello de menor diámetro que da lugar a la formación de un asiento anular susceptible de apoyarse sobre el canto del casquillo, manteniendo el vástago inclinado y al tapón separado de su asiento en el manguito.

5.

2. Válvula para desagües, según la reivindicación 1, caracterizada esencialmente por el hecho de que la cabeza inferior del vástago es elástica, pudiendo entrar y salir del casquillo a presión:

10.

3. Válvula para desagües, según la reivindicación 1, caracterizada esencialmente por el hecho de que el borde superior del manguito presenta un asiento cónico receptor del tapón, de contorno correspondiente, el cual se prolonga por su cara externa en un botón provisto en su base superior de una valona diametral saliente para facilitar la manipulación del tapón:

4. Válvula de desagües.

La presente memoria consta de cinco hojas foliadas, escritas a máquina por una sola cara.

Barcelona, 7 de julio de 1965

Oscar WILJE

p.a.

15
20

115087

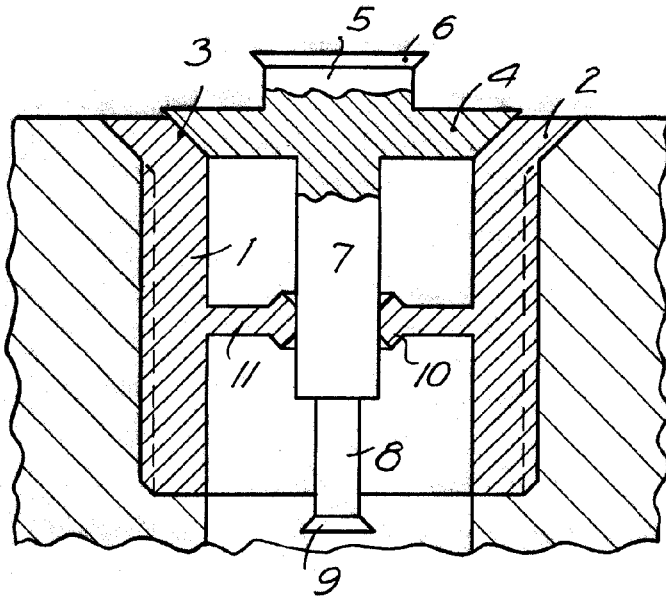
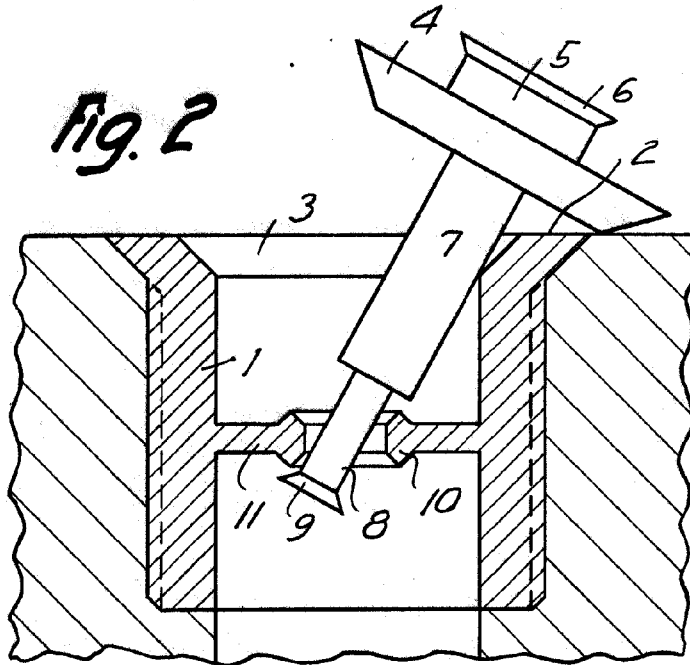


Fig. 1



Fig. 2



Barcelona, 7 Julio 1965
 Oscar Wilje
 p.a.

12760