



PATENTE DE INTRODUCCION

por 10 años

por " UN DISPOSITIVO PARA TRANSFORMAR LAS BALANZAS "BERANGER"  
"ROBERVAL" Y ANALOGAS EN BALANZAS SEMI-AUTOMATICAS" a favor  
de DON ENRIQUE CASSEL FORT, español, domiciliado en Barcelona  
Ronda de San Pedro 30

=====

MEMORIA DESCRIPTIVA

- 1 Esta memoria descriptiva se refiere a una patente de introducción destinada a garantizar la explotación exclusiva de un dispositivo susceptible de aplicación en las balanzas sistemas "Berenger" "Roberval" y analogas, para su transformación en balanzas automáticas.
- 2 Este dispositivo maginial es construido por distintas fábricas de balanzas, especialmente de los Estados Unidos, Alemania e Inglaterra y como el recurrente va a establecer la construcción del mismo en nuestro país, es por lo que solicita la patente de referencia.
- 3 La caracteristic esencial de este dispositivo estriba en el hecho de que al mecanismo de balanza en que se aplique no precisa llevar a cabo transformación alguna, constituyendo simplemente un aditamento al mismo. Por lo que se refiere al cuerpo de la balanza deberá disponerse de manera que presente los elementos de sustentación de los secto-
- 4.

res o escalas graduadas que figuran en las balanzas semi-automáticas.

- En su esencialidad consiste el dispositivo maquinal de que se trata en una palanca que mediante un tirante queda
5. relacionada con la palanca principal de la balanza y la mencionada palanca va articulada a un tirante que a su vez lo está con una pieza excéntrica susceptible de girar sobre un eje horizontal y de la que forma parte un contrapeso fijo, un contrapeso regulable para la afinación y una
  6. aguja doble que recorre un sector graduado con la escala de fracciones de la unidad o unidades de peso que al efecto se adopta. Comprende además este dispositivo un amortiguador de aire o aceite para absorber toda vibración en las agujas indicadoras.
  7. Con el dispositivo descrito las oscilaciones que experimenta la palanca principal de la balanza son transmitidas a la pieza excéntrica y en consecuencia a las agujas que se desplazan sobre el sector graduado y por efecto del amortiguador de que va provisto, la aguja queda
  8. rápidamente detenida en la posición de equilibrio, sin sacudidas ni oscilaciones repetidas.

Para la mejor comprensión del objeto de esta patente se acompañan los dibujos de la hoja adjunta en los que a título tan solo de ejemplo se representa un caso de ejecución práctica del mismo y de su aplicación en una balanza corriente.

En la fig. 1, se muestra esquemáticamente el conjunto de la balanza provista del mencionado dispositivo; en la fig. 2 se representa una forma de ejecución de dicho dispositivo en vista de frente y la fig. 3 es una proyección lateral de la anterior, por A de la fig. 2.

En los mencionados dibujos se representa en 1 la palanca principal de la balanza a la que va fijado de una ma-



nera conveniente segun sea la forma y disposición de aque-  
11. lla una cartela o brazo 2. Dicha palanca 1 queda sustentada por cuchillas 1', sobre cojinetes que forman las columnas 1'' o armazón de la propia balanza.

La palanca 1 va articulada a un tirante o placa 3 y esta a una palanca 4, verificandose las articulaciones correspondientes mediante las cuchillas 2' y 3'.

La palanca 4 queda montada por unas cuchillas 5 en un soporte 5' solidario a la placa de la balanza y por su extremo libre va articulada mediante una cuchilla 4'' a un tirante 6 de longitud regulable mediante un tensor 6'. El tirante 6 va por su extremo superior articulado a una pieza 7, mediante una cuchilla 7'' y sustentada por cuchillas 7', en el extremo de las columnas 11 que al efecto presentan los cojinetes 11'. Las columnas 11 van solidarias sobre los montantes 1'' de sustentación de la palanca 1, directamente sobre la placa de la balanza o en otra forma cualquiera conveniente. La pieza 7 lleva solidaria en su parte superior la aguja 8 que en su extremo es doble y entre las dos hojas que así presenta pasa el sector graduado, el cual por poder ser variable al igual que la caja de sustentación del mismo no se representa en los dibujos, ni se detalla en esta descripción.

La pieza 7, forma al mismo tiempo un contrapeso 9 por el que se equilibra la carga de la balanza, cuando se verifica la pesada en fracciones de la unidad de peso de que se trata y comprende además un pequeño contrapeso regulable 10 por el que se verifica la afinación de la misma. Además en el soporte 11, va solidario un brazo 12 con un tornillo 13 contra el que choca un tope 14 que presenta el contrapeso 9 de la pieza 7, limitando así el desplazamiento angular máximo de la misma.



Por último, la palanca 4 va articulada al vástago 15 de un amortiguador 16, variable en su tipo, clase y sistema.

El dispositivo descrito podrá ser variable en las dimensiones y formas accesorias de sus partes componentes, materiales 18. de que las mismas se fabriquen y forma de adaptación del mecanismo en cada caso de aplicación práctica. Por lo que se refiere al sector o escala graduada lo podrá ser en fracciones de cinco gramos en cinco gramos desde cero a mil gramos o en otra forma conveniente y para un peso máximo que se quiere 19. ra y en general será variable en todo lo que no altere, cambie o modifique la esencialidad de la patente descrita.



N O T A.

Se reivindica como objeto de esta patente:

- 1.- La explotación exclusiva de un dispositivo aplicable a balanzas sistema "Boranger" Roberval" y analogas, que esencialmente consiste en una palanca relacionada mediante un sistema conveniente de articulación con la palanca principal de la balanza y dicha palanca queda articulada a un tirante que a su vez lo está con una pieza montada sobre cuchillas horizontales, siendo por tanto oscilante y dicha pieza lleva solidaria la aguja que recorre un sector graduado y de la misma forman parte un contrapeso fijo y un contrapeso regulable para la afinación.
- 2.- El propio dispositivo de la reivindicación anterior del que forma parte un amortiguador de sacudidas de cualquier tipo clase y sistema relacionado con la palanca del propio dispositivo para conseguir en esta forma una rápida fijación de la aguja indicadora en su posición de equilibrio.
- 3.- El propio dispositivo en el que la aguja que del mismo forma parte presenta dos ramas superpuestas y entre las mismas pasa la escala o arco graduado por ambas caras, cuyas divisiones son recorridas por las mencionadas agujas al desplazarse

estas por la acción de un peso correspondiente a una fracción de la unidad adoptada, dispuesto en el platillo de la  
23. propia balanza

4.- " UN DISPOSITIVO PARA TRANSFORMAR LAS BALANZAS "BERANGER"  
"ROBERVAL" Y ANALOGAS EN BALANZAS SEMI-AUTOMATICAS "

Sean cuales fueren las circunstancias que concurren con la esencialidad del objeto de la patente definida en las anteriores reivindicaciones.

24. Consta la presente memoria de cinco hojas foliadas escritas por una sola cara y del dibujo unido a la misma.

Barcelona veintisiete de Septiembre de mil novecientos veintinueve.



P.A. de Don Enrique Castel Fort.

*L. Durán*

p. p.

A handwritten signature in black ink, appearing to read 'L. Durán', written over a horizontal line.



L. Durán  
p. p.

FIG. 1

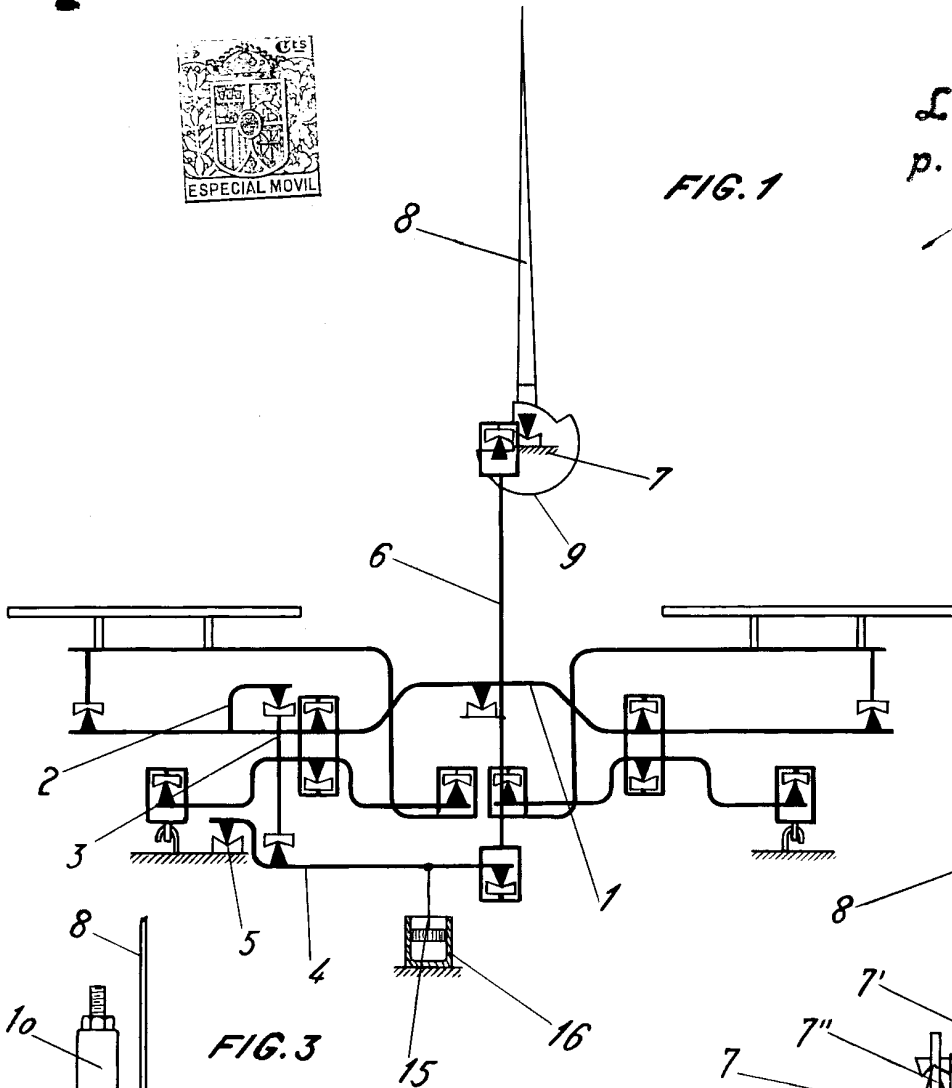


FIG. 2

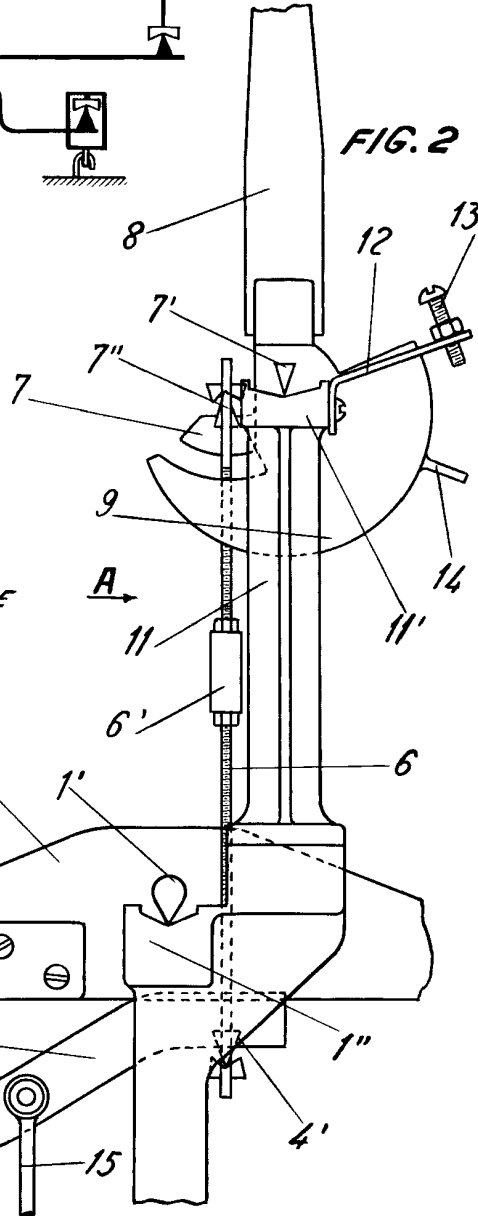
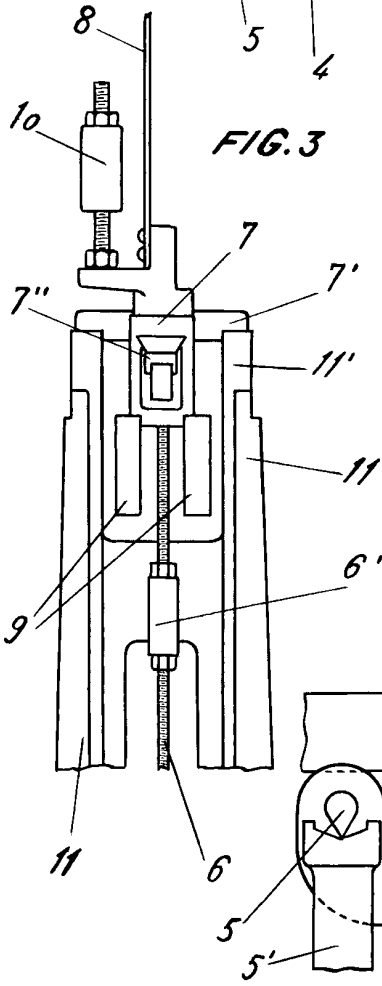


FIG. 3



ESCALA VARIABLE