



115059

115059

MODELO DE UTILIDAD

por "Caja plegable".

a favor de D. Antonio Rueda Sánchez, de nacionalidad española, domiciliado en Barcelona, Calle de Aribau nº 58.

=====

5

MEMORIA DESCRIPTIVA

Se refiere el presente modelo de utilidad a una caja de cartón o cartulina obtenida por medio de un corte y plegado especial de la plancha a efectos de mejorar no solo sus condiciones de sólidez sino también su aspecto externo una vez montada.

Las cajas obtenidas con la forma de plegado que se preconiza, determinan una superior calidad comparadas con las correspondientes de plegado corriente, pues se consigue alrededor de su fondo una aleta saliente que amplía las dimensiones de su base, y en los frentes de la tapa, unos trapecios en relieve, dando al conjunto un aspecto solo logrado hasta ahora en cajas de base y tapa rígidas, de mayor calidad.

Un modo de ejecución de la caja plegable objeto del presente modelo de utilidad, está representado en la hoja de dibujos que acompaña a la presente memoria, siendo



# 115059

en ellos: Fig. 1, el desarrollo de la base de la caja;  
 Fig. 2, dicha base estando montada; Fig. 3, el desarrollo  
 de la tapa; Fig. 4, dicha tapa estando montada; y Fig. 5,  
 una vista de conjunto estando montada la caja. En las men-  
 5 cionadas figuras, las líneas de trazos corresponden a las  
 de dobladura para montar la caja.

Particulariza la caja plegable de referencia:

En lo que respecta a su base (Figs. 1 y 2), el  
 hecho de determinarse rodeando el rectángulo de fondo de  
 10 la caja cuyos lados 1 son líneas de dobladura, otro rectan-  
 gulo achaflanado cuyos lados 2, siendo paralelos a sus  
 correspondientes del rectángulo interno, son también líneas  
 de dobladura de las que arrancan las caras laterales 3 de  
 la base, de manera que la dobladura en 180° primero por  
 15 los lados 1 del rectángulo interno con rebatimiento sobre  
 éste y la subsiguiente dobladura en 90° por los lados 2  
 del rectángulo externo, dan lugar a la formación rodeando  
 al arranque ortogonal de las caras laterales 3, de una  
 aleta saliente 4, teniendo por objeto los achaflanados 5  
 20 del rectángulo externo, que en su punto medio contactan con  
 el vértice correspondiente del rectángulo interno, facili-  
 tar las referidas dobladuras.

Y en lo que respecta a la tapa (Figs. 3 y 4), en  
 el hecho de que las caras frontales 6 de la misma, presen-  
 25 tan sus correspondientes lados 7-7' convergiendo entre sí  
 hacia afuera y a partir de su arranque de los vértices del  
 rectángulo de fondo cuyos lados 8 son líneas de dobladura,  
 cual convergencia de los referidos lados 7-7' se prolonga  
 hasta la altura de la tapa en cuyo lugar se determina una  
 30 línea 9 de dobladura que siendo paralela a la correspondien-  
 del rectángulo interno, es a su vez base de la pestaña in-  
 terior 10 de la cara, a propósito para que al ser montada  
 la tapa produciéndose la superposición entre la cara 6 y



115050

su correspondiente pestaña 10, destaque aquella sobre ésta. Para dar mas realce a dicha superposición, los lados convergentes 7 y 7' de las caras frontales, pueden a su vez ser líneas de dobladura de respectivas aletas 11-11' que girando 180° quedan escondidas debajo de la correspondiente cara 6, entre ésta y su pestaña interna.

En lo que respecta a los demás detalles estructurales de la caja plegable, son normales y conocidos.

En la ejecución practica del modelo según queda descrito, podrán variar cuantos detalles de cualquier índole no afecten cambiándola o modificandola a su propia esencialidad:

N O T A

Se reivindica como objeto del presente modelo de utilidad:

1.- Caja plegable caracterizada por el hecho de que en su base y rodeando al rectángulo de fondo cuyos lados (1) son líneas de dobladura, se determina otro rectángulo achaflanado cuyos lados (2) siendo paralelos a sus correspondientes del rectángulo interno, son también líneas de dobladura de las que arrancan las caras laterales (3) de dicha base, de manera que la dobladura en 180° primero por los lados (1) del rectángulo interno con rebatimiento sobre éste y la siguiente dobladura en 90° por los lados (2) del rectángulo externo achaflanado, dan lugar a la formación rodeando el arranque ortogonal de las caras laterales (3), de una aleta saliente (4) sobre la que se apoya el borde libre de la tapa.



115059

2ª.- Caja plegable, según 1), caracterizada por el hecho de que en su tapa, las caras frontales (6) de la misma, presentan sus correspondientes lados (7-7') convergiendo entre sí hacia afuera y a partir de su arranque de los vértices del rectángulo de fondo cuyos lados (8) son líneas de dobladura, cual convergencia de los referidos lados se prolonga hasta la altura de la tapa de cuyo lugar se determina una línea de dobladura (9) que siendo paralela a la correspondiente del rectángulo interno (8) es a su vez base de la pestaña interior (10) de la cara, propósito para que al ser montada la tapa produciéndose la superposición entre la cara trapezoidal (6) y su correspondiente pestaña (10) destaque aquella sobre ésta.

3ª.- Caja plegable, según 1) y 2) siendo los lados convergentes (7-7') de las caras frontales (6), a su vez líneas de dobladura de correspondientes aletas (10-11') que girando 180º quedan escondidas debajo de la cara, entre ésta y su pestaña interna.

4ª.- CAJA PLEGABLE.

Consta la presente memoria de cuatro hojas foliadas y mecanografiadas por una sola cara acompañada de una hoja de dibujos.

Barcelona, 6 de Julio de 1965

D. Antonio RUEDA SANCHEZ

p/a.



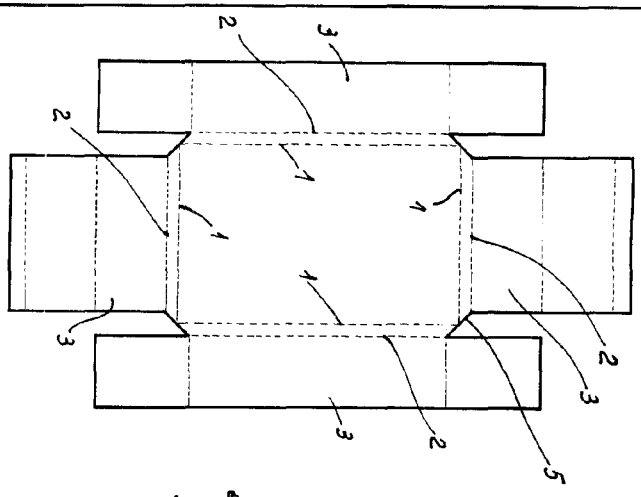


FIG. 1

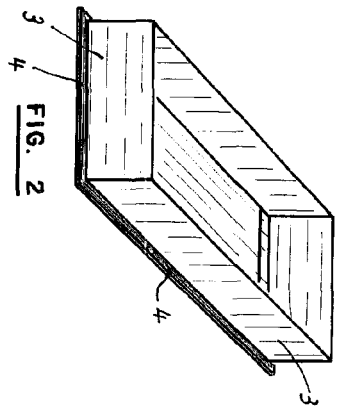


FIG. 2

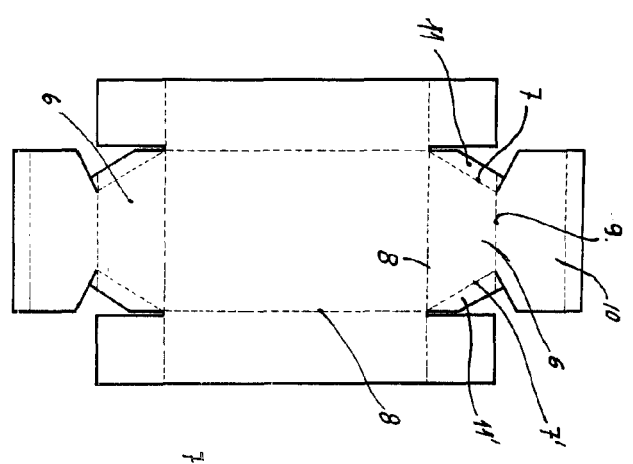


FIG. 3

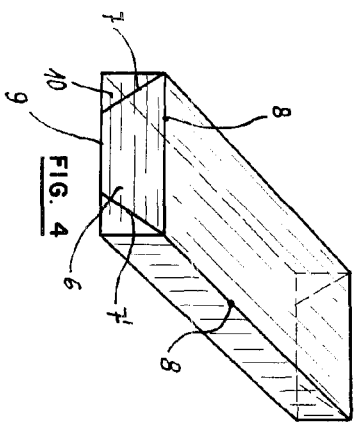


FIG. 4

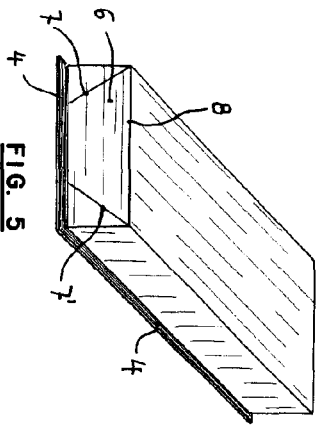


FIG. 5

BARCELONA, 6 de Julio de 1965  
P. A.

