

115009



115009

# MEMORIA DESCRIPTIVA

correspondiente a la solicitud de concesión de un...

## MODELO DE UTILIDAD

SOLICITANTE: D. JOSE TAMARIT IBORRA, de nacionali-  
dad española.

RESIDENCIA: VALENCIA, Camino de Peñarrocha, 54

ENUNCIADO: "UNA UNION ESPECIAL DE CARPINTERIA PA  
RA PUERTAS"

Prioridad: Patente ..... n.º ..... del .....

gl/rl.

115009



1           La invención a que se refiere la presente Memoria  
constituye una novedad industrial con características y ven-  
tajas que la hacen merecedora del privilegio de explotación  
5           exclusiva que por ella se solicita, de acuerdo con las pres-  
cripciones que señala el Estatuto vigente sobre Propiedad -  
Industrial, de fecha 26 de Julio de 1.929, texto refundido-  
publicado el 30 de Abril de 1.930.

10           El Modelo de Utilidad nº 105.250 a favor del mis-  
mo solicitante propone una unión de carpintería que siendo-  
del tipo que se constituye mediante el encaje de una lengü-  
ta solidaria de una pieza en una ranura prevista en la pie-  
za opuesta comprende la provisión en ambas piezas de tala-  
15           dros coaxiales en disposición diagonal a través de los cua-  
les se hace pasar un elemento de esparrago que refuerza la  
unión mediante tuercas extremas. En la citada unión de car-  
pintería los bordes exteriores de dichas piezas están dota-  
dos de ranuras longitudinales en los que se alojan aquellas  
20           tuercas quedando ocultas por las molduras periféricas enca-  
jadas, a su vez, en dichas ranuras de cada pieza.

20           Una unión de este tipo tiene especial aplicación -  
a la ensambladura de piezas por ejemplo a los ángulos co-  
rrespondientes a un marco o a una puerta. De ahí la mecani-  
zación de los taladros coaxiales de ambas piezas en disposi-  
ción diagonal. Pero acontece que en la práctica determinado  
25           género de puertas incorporan un travesaño central entre el-  
cual, y los montantes correspondientes al marco se acoplan-  
por encaje dos o más paneles constitutivos de la hoja. La -  
unión de dicho travesaño central a los montantes verticales  
ha planteado hasta ahora problemas de excepcional importan-  
30           cia por cuanto que las ensambladuras convencionales carecen



1 15009

1 de suficiente eficacia en el orden de la necesaria resis-  
ten-  
cia al uso.

5 Ahora se propone una unión especial de carpinte-  
ria para puertas que resuelve de una forma efectiva aque-  
llos problemas partiendo de una organización sencilla y eco-  
nomica. Tiene por finalidad realizar la ensambladura entre-  
los montantes verticales del marco de una puerta y los tra-  
vesaños que esta comprende a partir de un montaje de facil-  
ejecución.

10 En tal sentido la unión que se propone viene ca-  
racterizada porque los montantes verticales del marco de la  
puerta se disponen unidos a los extremos de los travesaños-  
por medio de tornillos ocultos en posición horizontal combi-  
nados con tuercas de aprieto, los cuales se disponen aloja-  
dos en orificios coaxiales practicados en ambos elementos.

15 En una ulterior característica dichas tuercas que  
dan incorporadas a los correspondientes tornillos a través-  
de un paso comunicante con los orificios de los travesaños,  
cuyo paso se practica ventajosamente, en la propia ranura -  
de estos ultimos que recibe al borde de los paneles compo-  
nentes de la puerta.

20 Para ayudar a la comprensión de la idea expuesta-  
se ha confeccionado a titulo explicativo y sin caracter res-  
trictivo alguno, una lamina de dibujos. Ilustra la presente  
Memoria como un ejemplo de realización del objeto que nos -  
ocupa.

25 La figura 1ª corresponde a una vista parcial es-  
quemática de los elementos que intervienen en la unión pro-  
puesta en posición de montaje. Como puede observarse los --  
montantes verticales -1- del marco de la puerta presentan -  
30

115009



1 practicado de testa a testa un orificio transversal -2- com-  
binado con sendas ranuras -3- practicadas a dichas testas pa-  
ra recibir, de una parte a las molduras perifericas -4- a la  
5 puerta misma y de otra a los paneles que forman la hoja, e  
incluso a los travesaños que esta ultima comprende.

Entretanto un travesaño de referencia-4'- presenta  
practicado otro orificio -5- coaxial respecto del orificio -2-  
practicado en el montante vertical -1-, estando dicho orifi-  
cio -5- combinado con ranuras opuestas -6- operativamente --  
10 dispuestas para recibir el encaje de los bordes de los pane-  
les constitutivos de la hoja de la puerta. Una de las cita-  
das ranuras -6- presenta practicado un paso -7- comunicante-  
con el orificio -5-, cuyo paso sirve para establecer el men-  
taje del tornillo de unión entre las piezas -1- y -4-.

15 El citado tornillo de unión muestra la referencia  
-8- y comprende una cabeza -9-, un nucleo roscado -10- y una  
tuerca de aprieto -11-; pero en la practica dicha cabeza -9-  
puede estar constituida a su vez por una tuerca de aprieto -  
en cuyo caso el sector liso de nucleo -8- presentará un paso  
20 de rosca.

Finalmente la figura 2ª corresponde a una vista --  
parcial de la unión de carpinteria definitivamente montada.-  
En efecto, según podemos comprobar el montante vertical -1--  
del marco de la puerta recibe el acoplamiento a testa del --  
travesaño -4'- de modo que los orificios -2- y -5- de los --  
25 elementos quedan en disposición coaxial recibiendo el acopla-  
miento del tornillo -8- que queda dispuesto en posición hori-  
zontal. La tuerca de aprieto -11- queda acoplada al nucleo -  
roscado de dicho tornillo a través del paso -7- en tanto que  
30 las ranuras opuestas -3- y -6- practicadas en el montante --  
-



115009

1 -1- y travesaño -4'-reciben el encaje de las molduras perifericas -4- y -12- estas ultimas combinadas con los paneles -13- que forman la hoja de la propia puerta.

5 En el campo industrial la realización de la unión de carpinteria descrita ofrece una serie de ventajas decisivas. En efecto, la provisión de un paso comunicante con el orificio del travesaño en la propia ranura de este ultimo, obedece a un proceso elemental de fabricación que no aumenta los costos de producción, permitiendo expender estos utiles  
10 a precios asequibles en el mercado.

Si consideramos ahora que la unión propuesta se realiza a partir de un montaje elemental que proporciona a una puerta un acabado ideal y un elevado indice de resistencia en aquellas zonas en que los travesaños convergen con los montantes verticales de su marco, es evidente que el  
15 modelo solicitado adquiere una utilidad practica singular por el beneficio o efecto nuevo que aporta a la función a que se destina.

Hecha la descripción precedente es necesario añadir que los detalles de realización de la idea expuesta pueden variar sin que por ello cambie la esencia de la invención que es la que se desprende de los párrafos que anteceden y lo que se reivindica en la siguiente

N O T A

25 En resumen: El Modelo de Utilidad que se solicita ha de recaer sobre las reivindicaciones siguientes:

1ª.- "UNA UNION ESPECIAL DE CARPINTERIA PARA PUERTAS", esencialmente caracterizada porque los montantes verticales del marco de la puerta se disponen unidos a los extremos de los travesaños por medio de tornillos ocultos en po-  
30



115009

1 sición horizontal combinados con tuercas de aprieto, los --  
cuales se disponen alojados en orificios coaxiales practica  
dos en ambos elementos, con la particularidad de que dichas  
5 tuercas quedan incorporadas a los correspondientes tornillos  
a través de un paso comunicante con los orificios de los --  
travesaños, cuyo paso se practica, ventajosamente, en la pro  
pia ranura de estos ultimos que recibe al borde de los pane  
les componentes de la puerta.

2ª.- Se reivindica por ultimo como objeto sobre el  
10 que ha de recaer el Modelo de Utilidad que se solicita, "UNA  
UNION ESPECIAL DE CARPINTERIA PARA PUERTAS".

Todo tal y como queda descrito y reivindicado en -  
la presente Memoria que consta de seis hojas escritas a má--  
quina por una sola cara y dibujos que se acompañan.

15 Madrid, 23 de Julio de 1.965

ALFONSO UNGRIA

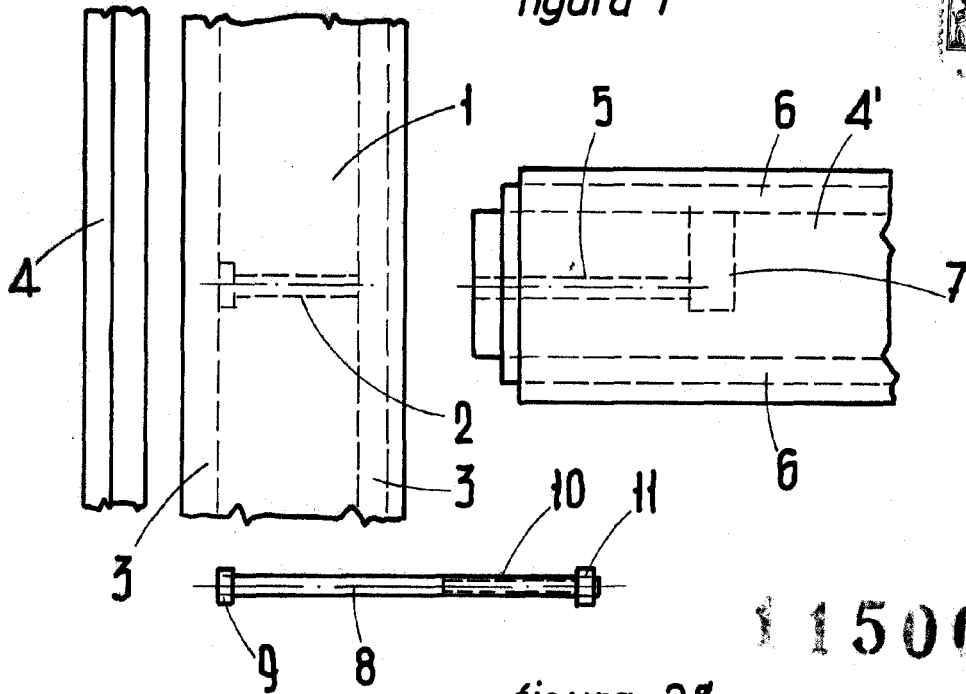
pp

20

25

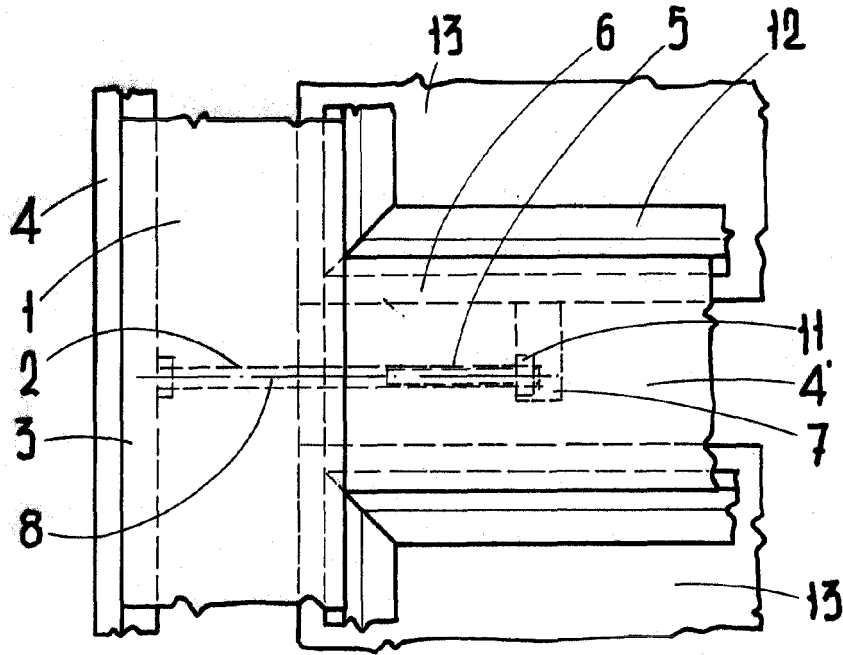
30

figura 1ª



15009

figura 2ª



ESCALA VARIABLE

Madrid, 23 de Julio de 1965

ALFONSO UNGRIA

P.P.