



quier clase de objetos, entre los cuales ocupan puesto preferente los juguetes.

5 La caja a que nos referimos ha sido especialmente proyectada para su fabricación de plástico, de manera que su fabricación mediante moldeo de las dos únicas piezas de que consta, permita alcanzar grandes rendimientos en la producción.

10 Como consecuencia de estar compuesta por dos únicas piezas de plástico y debido también a los especiales dispositivos de unión y bisagra, esta caja puede montarse y ejercer sus funciones, de caja, prescindiendo de piezas complementarias, tal como ejes, bisagras postizas, cierres metálicos y otros elementos que suelen precisar las cajas envase de tipo corriente. Esto permite
15 montar dichas cajas rápidamente, con el consiguiente ahorro de mano de obra y de guarniciones accesorias.

Aparte de lo expuesto, la disposición adoptada permite que la caja pueda fabricarse con su tapa transparente, lo cual da al envase y al contenido una excelente presentación.
20

Para facilitar la comprensión de la descripción que vamos a efectuar se acompaña una lámina de dibujos en la que representamos un ejemplo de realización de una de estas cajas, que precisamente por su citada condición de ejemplo, conviene que se interprete en su más
25 -amplio sentido.

En los mencionados dibujos, sus figuras repre



- 3 - 114831

sentan como sigue:

30

Fig. 1.- Perspectiva de la caja vista por su parte superior.

Fig. 2.- Perspectiva de la caja vista invertida o sea por su base.

35

Fig. 3.- Detalle, en alzado y por la cara posterior, del dispositivo de unión y bisagra, con sus partes separadas.

Fig. 4.- Sección vertical de un elemento de bisagra.

Fig. 5.- Sección transversal, del citado elemento de bisagra.

40

Fig. 6.- Detalle en sección de uno de los elementos de retención de la cartulina o prospecto indicador o de otra clase que la caja está capacitada para llevar.

45

Describiendo pues la constitución de la caja representada como ejemplo en los dibujos, y mencionando su partes con referencia a los números que figuran en los mencionados dibujos, vemos que está compuesta como sigue:

50

La caja consta de dos medias cajas -1- y -2- que, de acuerdo con el ejemplo, serán la inferior -2- de plástico opaco, de cualquier color y la -1- de plástico transparente, para actuar de tapa, siendo de notar que la media caja inferior -2- llevará conformada, del mismo cuerpo, el asa -3- para su transporte y unas pequeñas asas -4- que en combinación con unos dientes o pestañas -5-, -

1 14831



- 4 -

55 de la otra media caja -1-, serviran de cierre, al enca-
jar y quedar enganchados los dientes -5- en dichas asi-
tas -4-.

60 Como detalle caracteristico importante, seña-
lamos que, en uno de los lados de la media caja inferior
-2-, y formando parte integrante de ella, se moldean unas
lengüetas -6-, espaciadas, a las que se unen por ensam-
blamiento especial las lengüetas -7- moldeadas en el bor-
de del lado de la tapa o media caja -1-.

65 Para permitir la unión de las referidas len-
güetas -6- y -7-, a las -6- se les conforman unas aletas
-8- a ambos lados y un orificio central -9-, mientras que
a la lengüeta -7-, ademas de los cortes -10-, se le con-
forma un resalte -11- en forma de cuña, y ademas un ner-
vio -12-, pero éste solo a efectos de reforzar la unión
70 de la lengüeta al cuerpo -1-, que conviene sea de plásti-
co rígido.

75 Como se aprecia en las secciones de las figu-
ras -4- y 5-, los bordes de los cortes -10- se acoflan
junta a las aletas -8-, mientras que el diente o cuña -11-
se introduce en el orificio -9- en donde queda anclado, -
uniendose asi la media caja superior -1-, con la inferior
-2-. Esta unión resulta abisagrada, debido a que las len-
güetas -6-, al arrancar del cuerpo -2-, tienen una dismi-
nución de grosor en el punto -13-, para que puedan flexio-
narse, a cuyo fin, esta media caja -2- conviene fabricar
80 la de plástico elastómero, o sea no rígido.

114831



- 5 -

Otra particularidad de la presente caja la encontramos en una de sus caras. En el caso del ejemplo en la inferior o base. En este lugar se conforma una ligera depresión -14-, limitada por una barandilla -15-, -
85 al objeto de poder colocar en esta depresión una cartulina -18- o lámina de otra naturaleza, con la marca, instrucciones, leyendas, y en general con aquellas indicaciones relacionadas con los objetos que la caja contiene
90 que se crea conveniente insertar. Para la debida sujeción de la referida cartulina, sin necesidad de pegarla y con posibilidad de separarla de la caja, incluso para aprovechar también el dorso, se conformaran en dicha superficie -14-, en depresión, varios resaltes -16-, de cualquier
95 forma, aunque los del ejemplo son circulares, debajo de los cuales hay un orificio -17-, resultando tales resaltes con un corte lateral que los convierte en unas aletas o enganches.

Practicando en la cartulina -18-, (figura 6),
100 unos orificios -19-, si introducimos los resaltes -16- dentro de los mencionados orificios y la cartulina se corre o se apoya recta después de doblarse, las aletas que dichos resaltes -16- forman, actuarán de ganchos de retención de la cartulina, que quedará unida así a la caja, -
105 pero protegida de roces y deterioros, al hallarse alojada en la depresión -14- resguardada por las barandillas -15-

En el cuerpo -2- de la caja pueden moldearse soportes, lengüetas, orificios, horquillas y pinzas de



110 sujeción, y en general cualquier medio o elemento que se crea necesario para la sujeción y disposición de los -objetos envasados dentro de la caja. Tambien en la tapa, ais como en la otra media caja inferior, pueden representarse cualquier leyenda, signo o adorno. La caja podra fabricarse en variedad de tamaños, formas y colores y con la modificación de todo aquello que no sea esencial, según se resume en la siguiente

115

NOTA

Los puntos no conocidos ni practicados en España que se reivindicán en este Modelo de Utilidad, son:

120 1ª.- Caja perfeccionada compuesta por dos medias cajas moldeadas, llevando una de ellas el asa de sujeción y entre las dos, dos medios de cierre, caracterizada porque en el borde de un lado de la media caja inferior, se han conformado del propio cuerpo de esta media

125 caja, unas lengüetas espaciadas que en el punto desde donde emergen del borde presentan un debilitamiento o disminución de grosor que sirve para el doblado flexible de las lengüetas, las cuales poseen a ambos lados una aleta que, con el plano de la lengüeta constituye dos canales de ensamblamiento, teniendo además un orificio central.

130

2ª.- Caja perfeccionada, caracterizada porque en el borde de un lado de la media caja superior, se han practicado pares de cortes espaciados, para conformar entre cada par de cortes una lengüeta, que en una cara

1 14831



- 7 -

135 tiene conformado un resalte en forma de cuña, mientras
que en la cara opuesta dispone de uno o varios nervios
de refuerzo de la lengüeta, la cual se ensambla en los
canales de la lengüeta de la media caja inferior, que -
se ha mencionado anteriormente, de tal modo que los bor-
des de los cortes se introducen en los canales, mientras
140 que la cuña se aloja en el orificio, quedando anclada -
en él, con lo cual quedan unidas la media caja superior
y la inferior, con posibilidades de articularse una a -
otra por medio de las citadas lengüetas flexibles.

145 3^a.- Caja perfeccionada, caracterizada porque
en uno de los lados mayores se practica una ligera depre-
sión, limitada por una o varias barandillas alrededor, -
conformando en la superficie en depresión varios resal-
tes, a los que se les da la forma de aletas en voladizo
con un orificio o no debajo de ellas, de tal modo que -
150 sirven de medios de retención de una lámina con las in-
dicaciones que se desee, a la que se le han practicado -
varios orificios para introducción de los resaltes, cu-
yas aletas se enganchan en estos orificios. Y

155 4^a.- "CAJA PERFECCIONADA", de conformidad en
un todo en lo esencial y fines industriales a lo descri-
to en la precedente memoria descriptiva, y gráficamente
representada en los adjuntos planos para su mejor com-
prensión.

114831



- 8 -

Esta memoria consta de OCHO hojas escritas
o mecanografiadas por una sola cara a doble espacio en
159 líneas.

Valencia, 30 Junio 1965

Por autorización de la interesada.

JOSE L. LOPEZ
P.P.
[Handwritten signature]

114831

Fig 1

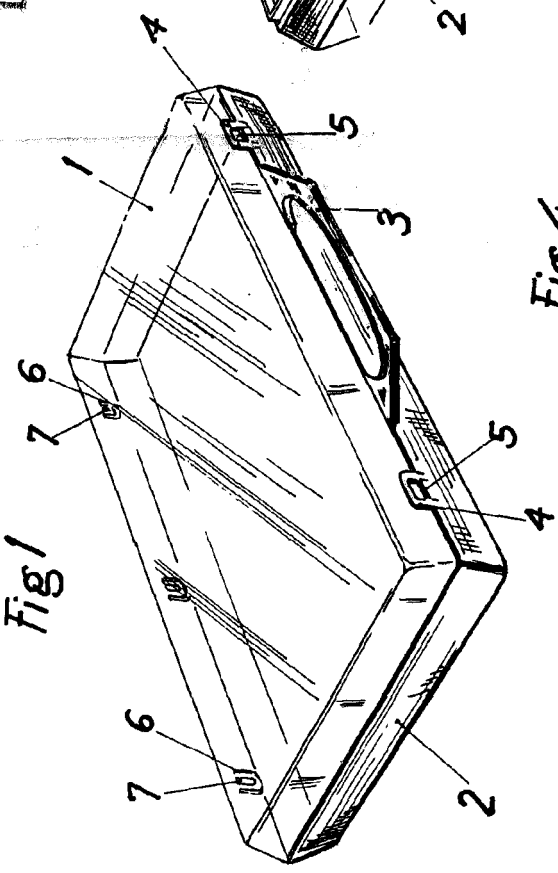


Fig 2

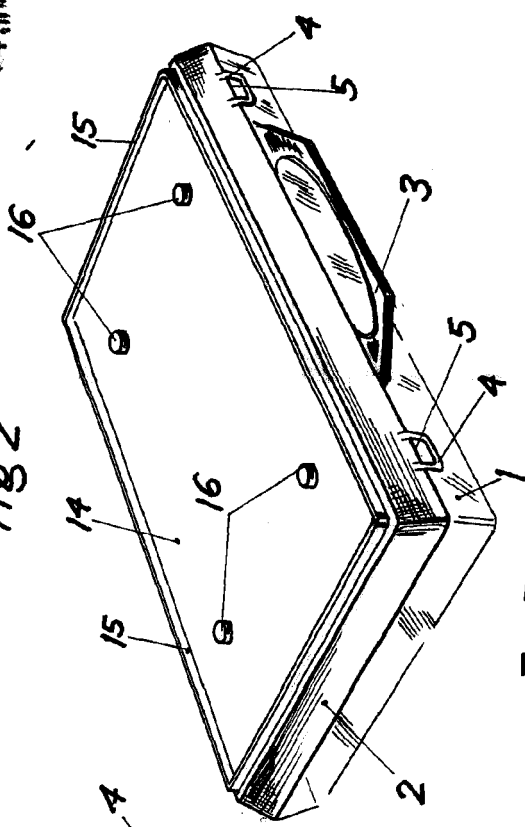


Fig 3

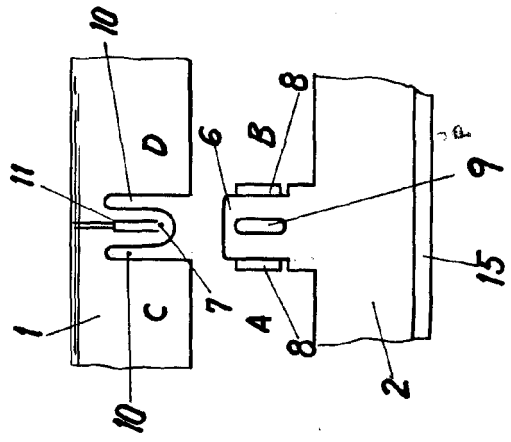


Fig 4

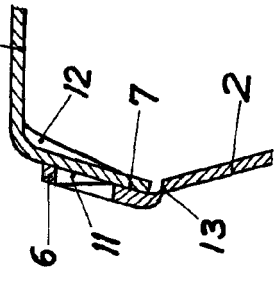


Fig 5

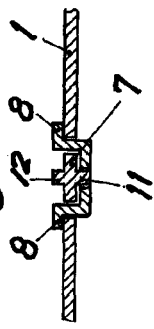
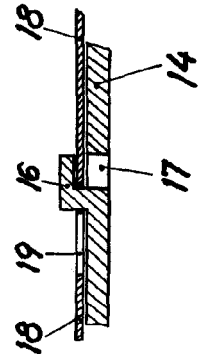


Fig 6



*Escala Variable
Valencia 30 Junio 1965*

JOSE LOPEZ P. A.
[Signature]