



114752

MEMORIA DESCRIPTIVA

de un

MODELO DE UTILIDAD

por:

"PANCARTA PUBLICITARIA CON FACULTAD DESMONTABLE"

Cuyo registro se solicita por VEINTE AÑOS, con protección para todo el territorio nacional, a nombre y favor de la firma Zayvi, S.A., de nacionalidad española, residente en Bilbao, Avenida Madariaga, nº 2.

=====

5 El presente modelo de utilidad, se contrae a una pancarta publicitaria, con posibilidades de desmontaje, especialmente concebida para ciudades o centros urbanos, la cual resulta sumamente práctica y eficaz por su seguridad, solidez y firmeza, haciendo factible el cambio de la superficie de exhibición siempre que sea necesario, así como un fácil y cómodo transporte a los lugares de emplazamiento.

10 Toda la estructura de la pancarta está realizada con cuerpos alargados y huecos, a manera de vigas y de naturaleza metálica, cuyos cuerpos son de sección cuadrada prolon-

-8 JUL 19



gada en sus vértices por unos cuadradillos con orientación diagonal que dan lugar a la formación de cuatro canales, uno en cada cara de la pieza.

15 Sustancialmente, la pancarta comprende tres soportes equidistantes, verdaderas columnas de sustentación para el conjunto, que llevan en sus terminales inferiores sendas placas-bases enteramente cuadradas, provistas en su centro de escotaduras ajustadas en su forma a la sección de los
20 los propios soportes y soldadas a estos últimos por medio de las pestañas que resultan de los cortes practicados para conformar dichos vaciados, cuyas placas están dotadas en sus vértices de unos taladros para recibir, pasantes, a unos espigones empotrados en la masa de hormigón de unos huecos abiertos convenientemente sobre el terreno y que son, en
25 realidad, los que verifican el anclaje, asegurado con tuercas.

Estos soportes o pies de sustentación, se relacionan en su parte media con unos tirantes, también metálicos y de sección rectangular, que rematan por sus extremos en
30 unas pestañas en escuadra por las que abrochan, mediante tornillos pasantes, a los propios soportes, reforzando el armado de los mismos.

En su parte superior, los soportes comportan unas piezas similares a las placas-bases, con las mismas escotaduras
35 centrales que aquellas y soldadas de igual forma, o sea por medio de pestañas nacidas de los cortes, a la estructura de los soportes, pero desprovistas de taladros y presentando dos de los lados que se enfrentan doblados en ángulo recto para determinar con ellos unos cajeados de
40 sección en "U", a modo de canales, que se establecen alineados y sirven de asiento al cuerpo de la pancarta, habiéndose
•diseñado previsto, soldadas a los bordes posteriores de estos



8 JUL

45 canales, unas segundas placas que, situadas verticalmente y en posición frontal, configuran una especie de escudetes para fijar los jabalcones en la forma que luego se dirá.

50 El cuerpo fundamental de la pancarta, que se establece asentado por su parte inferior en los encajes que determinan los canales que acabamos de describir, está constituido por un marco exterior de configuración rectangular, realizado todo él con vigas metálicas de la misma naturaleza y condición que los soportes, en cuyo canal interno va acoplado, por encaje, un bastidor complementario, también rectangular y formado con tubo de esta misma sección, que se ajusta en su calibre a la medida del canal que le ha de servir de alojamiento.

60 Todo el espacio que enmarca este segundo bastidor, está ocupado por una sucesión de perfiles alargados, a manera de lamas, dispuestos en posición vertical respecto a las bases naturales de la pancarta y presentando uno de sus bordes longitudinales doblado para formar una especie de pestaña en ángulo recto, mientras que el borde opuesto de las propias lamas lleva un doble revertido determinante de un estrecho cajeadado que permite la penetración y encastramiento de la pestaña en ángulo correspondiente al perfil inmediato.

70 Esta singular conformación de las lamas, se repite sin mas excepción que la del perfil extremo de uno de los lados, el cual se previene rematado en sus laterales por sendas pestañas simples, una destinada a encastrar en la forma cajeadada del penúltimo perfil y otra que queda intercalada entre la estructura perimetral del bastidor complementario y el canal del marco exterior en el que aquel se acomoda.

Para evitar que la superficie interna de la pancarta

114752



75

pueda flexar, dadas las proporciones monumentales que puede adoptar, se previenen, cruzados horizontalmente y soldados por sus extremos al bastidor interior, unos travesaños o brazos reforzadores constituidos en tubo igual al del bastidor, cuyos travesaños se disponen con el distanciamiento y multiplicidad necesarios para su mayor eficacia, hallándose dotados de unos rebajes o aberturas transvercales previstos a espacios regulares y en correspondencia con los encastrados entre lamas, cuyos rebajes permiten el acoplamiento de estos brazos a la estructura general de la pancarta.

80

85

El armazón fundamental de la pancarta, descansa inferiormente en los canales alineados de los soportes y está aprehendido, en su parte superior, por unas placas similares a las que determinan dichos canales, pero enteramente lisas, sin escotaduras y con sus cajeados en posición invertida, o sea orientados hacia abajo, presentando en sus bordes posteriores otras placas soldadas a ellos y que determinan unos escudetes análogos a los previstos en los canales de los soportes, con la misma misión de recibir y fijar a los jabalcones.

90

95

Los jabalcones, previstos para apuntalar el conjunto, confiriendo mayor estabilidad y firmeza a la pancarta, están constituidos por vigas idénticas a las que integran el resto de la estructura y se disponen en coincidencia con los pies-soportes, preferentemente con los dos laterales, formando un plano de cierta inclinación respecto a ellos y presentando cada uno dos cortos tramos horizontales de relación o enlace, en cuyos terminales val solidificados sendos escudetes constituidos por piezas similares a las placas-bases, fijados en los tramos de relación por el mismo sistema y dispuestos en exacta correspondencia

100

105



110 • con los escudetes previstos en los canales de los soportes y con los establecidos en las piezas de aprehensión de la parte superior de la pancarta, verificándose la fijación de unos escudetes sobre otros mediante tornillos pasantes a través de perforaciones practicadas al efecto en ambas series.

115 El ahincamiento de estos jabalcones en el terreno se realiza en igual forma que el de los soportes o pies normales de sustentación, puesto que los jabalcones están dotados también en su parte inferior de unas placas-bases idénticas a las dispuestas en los restantes puntos de apoyo, aunque con el grado de inclinación conveniente, y que como aquellas se aseguran mediante tuercas a las porciones emergentes de unos espigones empotrados en la masa de hormigón
120 de huecos abiertos en el suelo.

Como el asiento inferior de la pancarta en los canales de los soportes es acomodaticio y por mero encaje, para el caso de que se considere aconsejable afianzar este asentamiento, se ha previsto un terrajado compuesto de tornillos
125 pasantes por las placas-canales y de tochos con los que se suplementa el canal inferior de la viga conformativa del marco exterior para hacer factible el atornillado.

130 Ilustrando cuanto antecede, y con carácter ejemplario, no limitativo, los adjuntos gráficos muestran la forma idónea de ejecución del objeto cuyo registro se preconiza.

La fig. 1ª ofrece sendas vistas, frontal y lateral, del conjunto de la pancarta.

135 La fig. 2ª representa vistas, lateral y frontal, de uno de los jabalcones independizado de la pancarta.

La fig. 3ª es el detalle de una de las lamas que se comprenden en la superficie exhibidora.

• La fig. 4ª es un corte parcial del bastidor suplemen-



• tario y de los encastrés entre lamas.

140 Las figuras 5ª y 6ª reproducen sendos cortes laterales de las zonas de relación de los jabalcones con la parte superior de la pancarta y con los canales de sus soportes, respectivamente.

145 En ellas vemos: los soportes o pies de sustentación (1), con sus placas-bases (2) y los espigones (3) por los que se verifica el anclaje al hormigón de los huecos (4) abiertos en el terreno; los tirantes (5) de relación entre soportes con sus escuadras laterales (6) para fijación por tornillos de los mismos; las placas-canales (7) soldadas a

150 los soportes por las pestañas (8) que resultan de sus escotaduras y dotadas en los bordes posteriores (9) de sus cajeados de los escudetes (10); el marco fundamental exterior (11) con el bastidor suplementario (12) alojado por encaje en el canal interno del primero, las lamas (13) que cierran

155 la superficie funcional de este últimosbastidor, con su borde (14) doblado en ángulo recto y el doble revertido (15) de su borde opuesto que da lugar a estrechos cajeados, los rebajes o aberturas transversales (16) practicadas en los travesaños (24) del bastidor suplementario para salvar

160 los entrantes de los encastrés entre lamas, las placas-canales (17) con sus cajeados en posición invertida para aprehender y ceñir la parte superior de la pancarta y los escudetes (18) de que están provistas estas últimas piezas.

165 Contemplamos, asimismo, en los dibujos los jabalcones (19) con sus placas-bases inclinadas (20) para empotrado y anclaje en huecos rellenos de hormigón similares allos que sirvieron para el mismo fin a los soportes o pies normales de apoyo, sus tramos de relación (21) y los escudetes (22), similares a las placas-bases, que se fijan a los

170 • escudetes de las piezas que sujetan y ciñen a la pancarta



mediante juegos de tuercas y tornillos (23).

175

Lo dicho constituye un fiel reflejo del objeto de este registro. Serán variables todas las circunstancias secundarias y no modificativas, reservándose los peticionarios cuantos derechos les confieren las leyes y disposiciones vigentes en la materia.

NOTA .

180

Se reivindicán a nombre y favor de la firma Zayvi, S.A., de nacionalidad española, los términos siguientes:

185

1.- Pancarta publicitaria con facultad desmontable, caracterizada por comprender tres soportes equidistantes, con función de columnas sustentadoras para el conjunto, los cuales vienen determinados por cuerpos alargados y huecos, de naturaleza metálica y a manera de vigas, que presentan sección cuadrada prolongada en sus vértices por unos cuadradillos con orientación diagonal que dan lugar a la formación de cuatro canales, uno en cada cara de la pieza, hallándose provistos estos soportes en sus terminales inferiores de unas placas-bases enteramente cuadradas, dotadas de escotaduras centrales ajustadas en forma a la sección de las vigas que les determinan y soldadas a los propios soportes por medio de pestañas que resultan de los cortes realizados para conformar dichas escotaduras, cuyas placas van provistas además de taladros para paso de espigones empotrados en la masa de hormigón de unos huecos abiertos al efecto en la base de cimentación, siendo estos espigones los que verifican el anclaje, previa afirmación a los mismos, y mediante tuercas, de las placas-bases.

190

195

200

2.- Pancarta, según el punto 1, caracterizada porque los soportes o pies de sustentación se relacionan entre sí, por su parte media, merced a unos tirantes, también metá-



205 licos y de sección rectangular, que rematan por sus extre-
mos en unas pestañas en escuadra por las que abrochan, me-
diante tornillos pasantes, a los propios soportes, los cua-
les comportan en su parte superior unas piezas similares a
las placas-bases, con las mismas escotaduras centrales y
soldadas de igual forma, pero desprovistas de taladros y
presentando dos de los lados que se enfrentan doblados en
210 ángulo recto para conformar con ellos unos cajeados de sec-
ción en "U", a manera de canales, que se establecen alinea-
dos y sirven de asiento al cuerpo de la pancarta, habiéndose
previsto, soldadas a los bordes posteriores de estos ca-
nales, unas segundas placas que, situadas verticalmente y
en disposición frontal, determinan una especie de escude-
tes aptos para fijar a ellos los jabalcones de apuntalamien-
215 to.

3.- Pancarta, según puntos anteriores, caracterizada
porque el cuerpo fundamental de la pancarta, asentado por
su parte inferior en los encajes que determinan los cana-
220 les superiores de los soportes, está constituido por un
marco exterior de configuración rectangular, realizado to-
talmente con vigas de la misma naturaleza y condición que
los soportes, en cuyo canal interno ca acoplado, por enca-
je, un bastidor complementario, también rectangular y for-
225 mado con tubo de esta misma sección, que se ajusta en su
calibre a la magnitud del canal que le ha de servir de alo-
jamiento, habiéndose previsto todo el espacio que enmarca
este segundo bastidor ocupado por una sucesión de perfiles
alargados, a modo de lamas, dispuestos en posición vertical
230 con respecto a las bases naturales de la pancarta y presen-
tando uno de sus bordes longitudinales doblado para confor-
mar una especie de pestaña en ángulo recto, mientras que
el borde opuesto de estas mismas lamas lleva un doble rever-



235 • tido con el que se configura un estrecho cajeadado que permite la penetración y encastre de la pestaña en ángulo correspondiente al perfil inmediato.

240 4.- Pancarta, según puntos que preceden, caracterizada porque la especial conformación de las lamas, común a todas las que integran la superficie funcional de la pancarta, tiene como excepción la del perfil extremo de uno de los lados, el cual viene determinado por una lama rematada a ambos laterales por sendas pestañas simples, una con encastre en la forma cajeadada del perfil contiguo, el penúltimo del conjunto, y otra que se establece intercalada entre la estructura perimetral del bastidor complementario
245 y el canal del marco exterior en el que aquel se acomoda.

250 5.- Pancarta, según precedentes puntos, caracterizada porque, cruzados horizontalmente sobre el cuerpo de la pancarta, y soldados por sus extremos a su bastidor interior, se establecen unos travesaños constituidos en tubo igual al del bastidor, cuyos travesaños se disponen con el distanciamiento y multiplicidad convenientes para su mayor eficacia, hallándose dotados de unos rebajes o muescas transversales previstas a espacios regulares y en correspondencia
255 con los encastrés entre lamas, cuyos rebajes permiten el acoplamiento de los travesaños a la estructura general de la pancarta.

260 6.- Pancarta, según puntos que preceden, caracterizada porque su armazón fundamental, que descansa inferiormente en los canales alineados de los soportes, está aprehendido en su parte superior por unas placas similares a las que determinan los mencionados canales, pero lisas, carentes de escotaduras y con sus cajeados en posición invertida, o sea orientados hacia abajo, cuyas placas llevan soldados a sus bordes posteriores otros escudetes análogos a
265



• los previstos en los canales de los soportes y destinados, al igual que estos últimos, a fijar los jabalcones.

270 7.- Pancarta, según puntos del 1 al 6, caracterizada porque los jabalcones, con misión de apuntalamiento para el conjunto, están constituidos por vigas idénticas a las que determinan el resto de la estructura y se disponen en coincidencia con los pies-soportes, preferentemente con los dos laterales, formando un plano de cierta inclinación con respecto a ellos y presentando cada uno dos cortos tramos

275 de relación o enlace, en cuyos terminales van solidarizados sendos escudetes constituidos por piezas similares a las placas-bases, fijados en los tramos relacionadores por el mismo sistema y dispuestos en correspondencia con los escudetes previstos en los canales de los soportes y con los

280 establecidos en las piezas de aprehensión de la parte superior de la pancarta, verificándose la fijación de unos escudetes sobre otros mediante tornillos pasantes a través de perforaciones practicadas en ambas series y realizándose el ahincamiento de los jabalcones sobre el terreno en igual

285 forma que se efectúa el de los soportes, a cuyo fin los jabalcones están asimismo dotados de placas-bases, con grado de inclinación conveniente y asegurables con tuercas a espigones emergentes empotrados en cajeados idóneos de la base de cimentación.

290 8.- PANCARTA PUBLICITARIA CON FACULTAD DESMONTABLE.

Todo conforme queda descrito en la presente Memoria, que consta de DIEZ HOJAS mecanografiadas por una sola cara, foliadas y dibujos que se acompañan.

Madrid, - 8 JUL. 1965

León Ruano

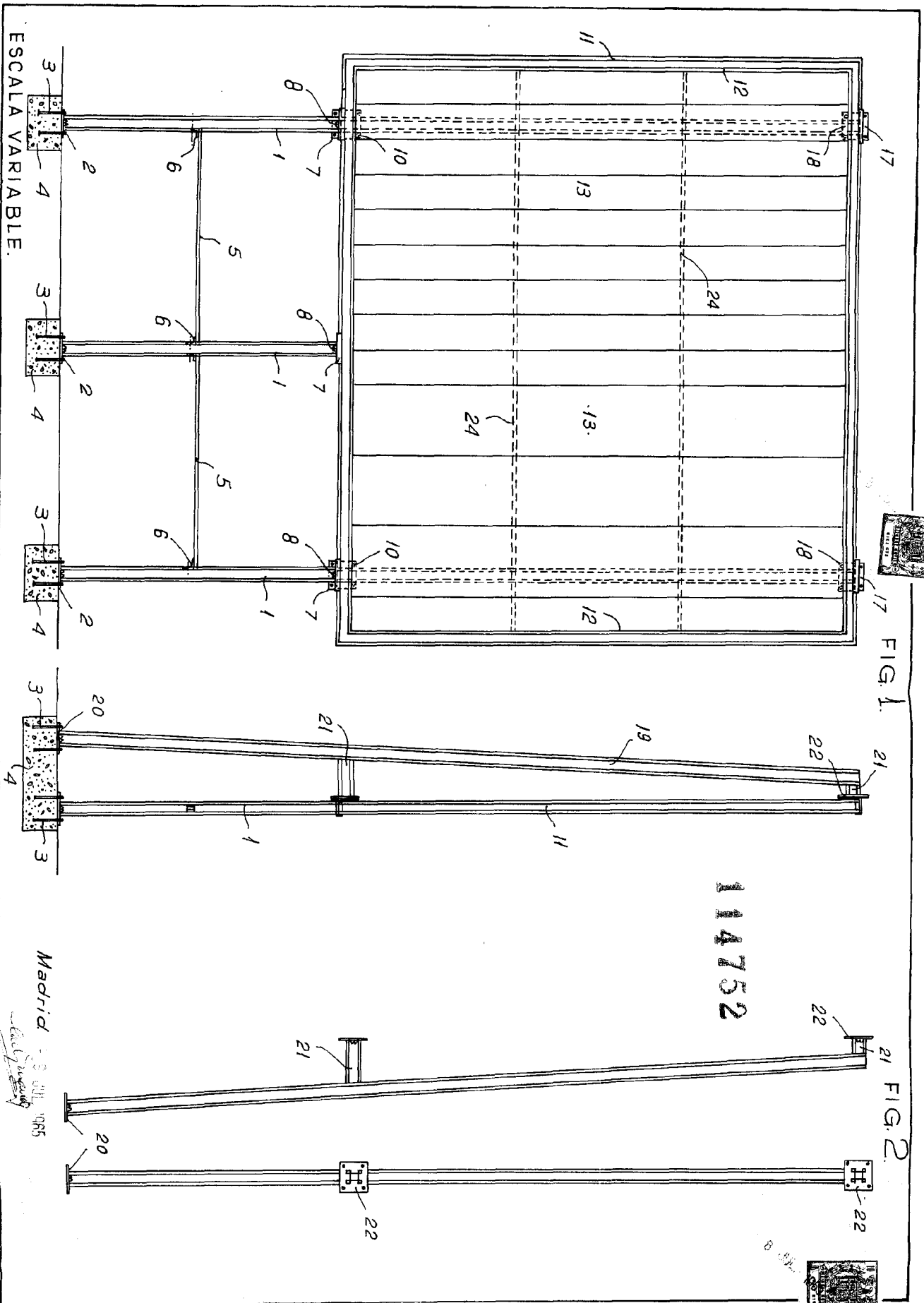


FIG. 1

FIG. 2

114752



ESCALA VARIABLE.

Madrid

1965

FIG. 3.



FIG. 4.

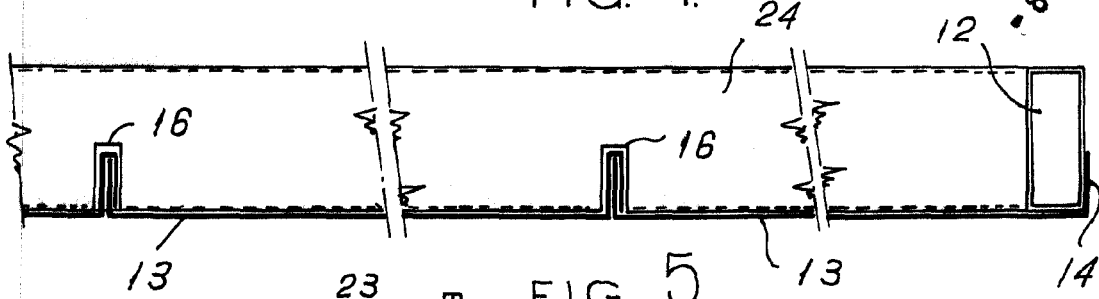


FIG. 5.

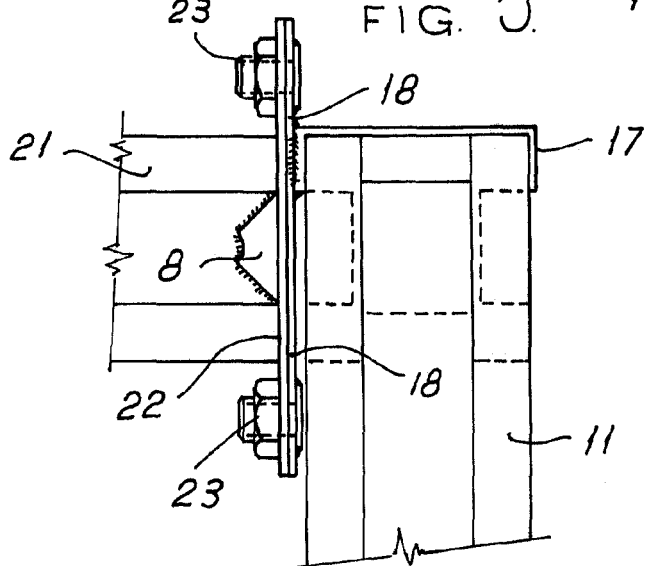
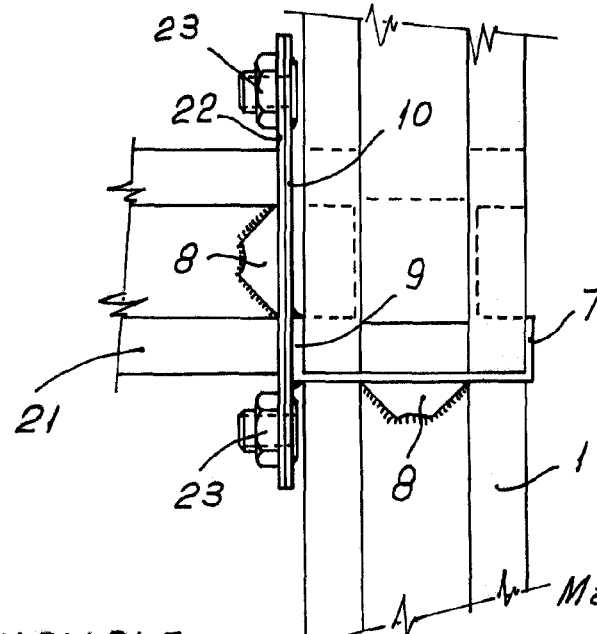


FIG. 6.



ESCALA VARIABLE.

Madrid. - 8 JUL. 1965

Jay Zayvi