



114701

MEMORIA DESCRIPTIVA

que se acompaña a una solicitud de modelo de utilidad por veinte años, para España y sus Posesiones, por

REGLETA PARA TUBOS FLUORESCENTES .

Solicitante: D. José LLEDO PICATOSTE
Nacionalidad: Española
Residencia: Madrid
Domicilio: Martín Machio 47.



L. 1905

MEMORIA DESCRIPTIVA

114701

5 El presente modelo de utilidad recae sobre una regleta para tubos fluorescentes que ofrece unas novedades constructivas y funcionales que la sitúan ventajosamente sobre otros dispositivos similares existentes en el mercado.

10 Son varias las ventajas que aporta la invención frente a lo conocido en este arte; entre ellas merecen citarse el sistema de ejes, ya que en cada uno de los extremos del reflector hay dos tetones embutidos, machos, para que se acoplen los dos taladros circulares, hembras, que llevan los cajetones en su parte superior trasera, formando el sistema giratorio de los mismos.

15 Asimismo es de resaltar el sistema de cierre formado por una pieza que lleva en su parte inferior dos pezones, y por unos resprtes de acero que aprisionan a los anteriores al girar y hacer presión los citados cajetones.

20 Para mejor comprensión de esta memoria se acompaña una hoja de dibujos que muestra un ejemplo de realización no limitativo, del objeto de la invención en la que debe entenderse que caben cuantas variantes de realización sean posibles sin que se altere su esencia. En los citados dibujos se muestran unas perspectivas de la regleta instalada, la regleta con un difusor de material plástico, un detalle del sistema de cierre y unas vistas lateral, superior e inferior de la regleta (sin cerrarla).

25 De conformidad con la invención referida a los dibujos adjuntos, la regleta cuenta con un cuerpo reflector (1) alargado, que posee unas escuadras clemas (4) soldadas por puntos, en forma de "Z" aproximadamente, en su cara inferior, y una escuadra portacebador (12) en la misma

30

114701



superficie, y también soldada por puntos, presentando perfil de "L".

35 Lleva asimismo esta reflleta un eje (5) embutido en la chapa del reflector, en cada extremo, que se acopla a los taladros circulares que van en la parte superior de los cajetones (2-3) en cada extremo del reflector.

De estos dos cajetones, uno de ellos (2) es el cubre reactancias, cebador y cátodos, y el otro (3) es el cubre cátodos, del otro extremo.

40 La regleta lleva unos taladros (10) para la sujeción de las reactancias; longitudinalmente lleva a cada lado unas pestañas (13) para conferirle resistencia; asimismo lleva unos taladros (11) para acople al techo o lugar adecuado, junto a cada uno de sus extremos; y también junto a cada extremo lleva los taladros (9) para la entrada de los hilos. En los extremos lleva unas cabeceras (6) soldadas por puntos a los cajetones (2-3) antes citados.

45 En cada cajetón va una pieza especial (7) con dos pezones que encajan en unos resortes (8) que forman el cierre de los cajetones y el reflector y no permiten ver el principio del tubo, las cirmas, reactancia y cebador. Los resortes (8) son de acero especial para el cierre; los pezones de las piezas especiales (7) de los cajetones, encajan en unos taladros (14) provistos a este fin. En la figura del dibujo que muestra en perspectiva el detalle del sistema de cierre se aprecia como éste se efectúa haciendo presión.

50 Finalmente, tras lo descrito sólo resta señalar que en la presente invención caben cuantas variantes de realización sean factibles dentro del cuadro general de la misma, pudiéndose realizar su objeto en cuantos materiales, tamaños y formas adecuadas sean posibles sin limitación.

60

114701



NOTA - Descrito suficientemente lo que antecede sólo resta señalar que lo que se declara propio, nuevo y útil del solicitante es lo contenido en las siguientes:

65

REIVINDICACIONES

1 - Regleta para tubos fluorescentes, caracterizada por estar constituida por un cuerpo reflector, alargado, que pesée unas pestañas longitudinales laterales para conferirle resistencia y que en su cara inferior posee unas escuadras clemas en forma aproximada de "Z", que van soldadas por puntos, así como una escuadra portacebador, en perfil de "L" y también soldada por puntos.

70

2 - Regleta, según reivindicación 1ª caracterizada porque dicha regleta lleva un eje embutido en la chapa del reflector; y a cada extremo del mismo, que atraviesa unos taladros circulares que van en la parte superior de unos cajetones extremos, de los cuales uno de ellos es el que cubre las reactancias, cebador y cátodos, y el otro es el cubre cátodos.

75

80

3 - Regleta, según reivindicaciones 1 y 2 caracterizada porque va dotada de unos taladros para la sujeción de las reactancias; otros taladros para acople al techo o lugar adecuado, próximos a sus extremos; y, asimismo y próximos a los extremos van los taladros para entrada de los hilos.

85

4 - Regleta, según reivindicaciones de 1 a 3 caracterizada porque en los extremos lleva unas cabeceras soldadas por puntos a los cajetones antes citados.

90

5 - Regleta, según reivindicaciones de 1 a 4 carac-

114701



95

terizada porque en cada uno de estos cajetones va una pieza especial con dos pezones que encajan en unos resortes que forman el cierre de los cajetones y el reflector, impidiendo ver el principio del tubo, las clamas, reactancia y cebador; siendo estos resortes de acero especial para el cierre; encajando los pezones de las piezas especiales antes citadas, en unos taladros previstos con esta finalidad.

6 - REGLETA PARA TUBOS FLUORESCENTES.

- - - -

100

Todo según va descrito en esta memoria que consta de cinco hojas filiadas y escritas por una cara con ciento dos líneas y plano anexo.

Madrid 5 julio 1965

p.a.

114701

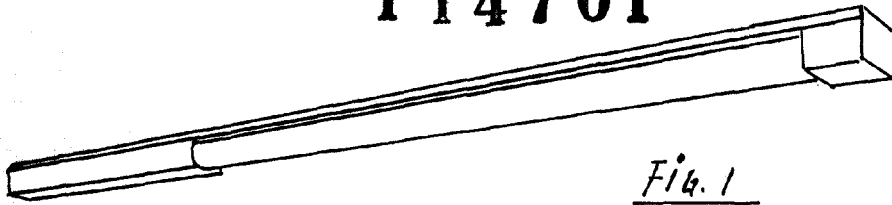


Fig. 1

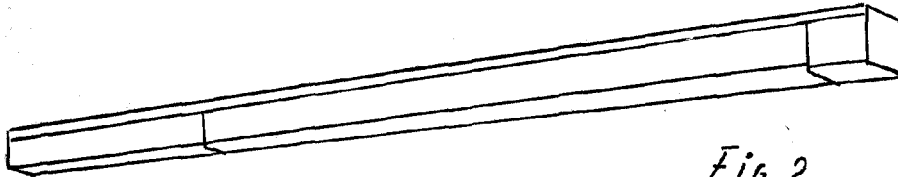


Fig. 2

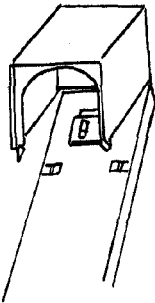


Fig. 3

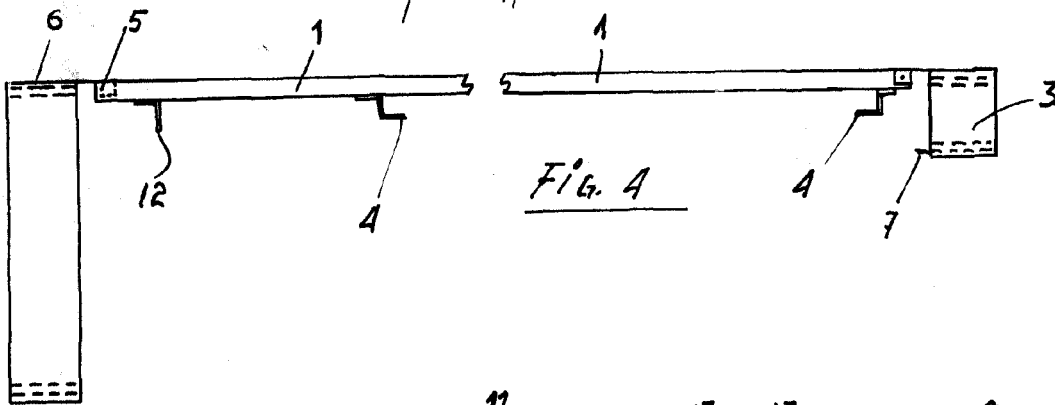


Fig. 4

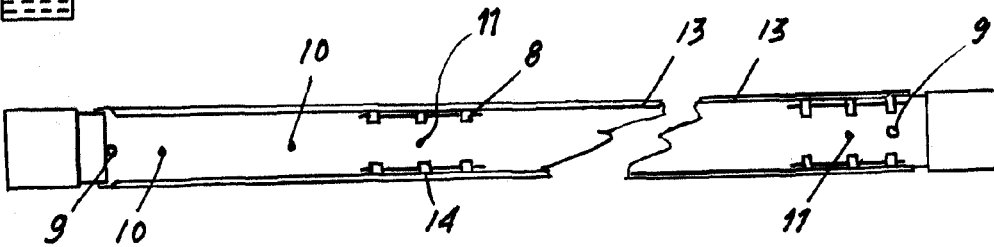


Fig. 5

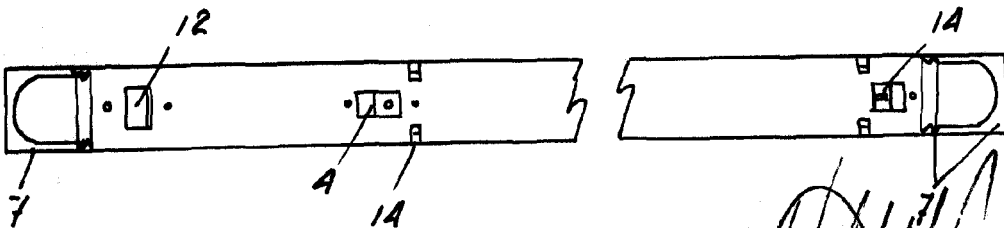


Fig. 6

ESCALA VARIABLE

MADRID 5 Julio 1965

[Handwritten signature]