



114693

MEMORIA DESCRIPTIVA

que se acompaña a la solicitud de

UN MODELO DE UTILIDAD

a favor de CARTONAJES SUÑER HERMANOS, S.R.C., de nacionalidad española, residente en ALCIRA (Valencia), c/ Independencia núm. 4,

por

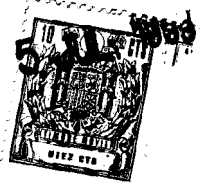
"ESTUCHE ENVASE PARA BOTELLAS".

=====

5 La presente descripción se refiere, como su enunciado indica, a un estuche para botellas, construido en cartón, o material laminar similar, con el cual se consigue un envase ideal, debido a su poco peso, pero de gran consistencia, para emplearlo como protección y transporte de botellas en general.

Constituye característica fundamental de éste estuche, su creación a base de una sola pieza enteriza, la que, mediante cortes convenientes, sacabocados, e incisiones

114693



10 para posterior plegado, de una sola operación y sin necesidad de mas manipulaciones queda completamente terminado y apto para la función que se le encomienda.

Su peculiar diseño y formato constructivo, permiten hacer grandes series, con ahorro sensible de tiempo y mano de obra, empleando el material indispensable para su confección sin apenas pérdidas ni desperdicios.

Otra ventaja notable que destaca poderosamente en éste modelo, es la posibilidad de almacenar y transportar grandes cantidades del mismo, empleando espacios inverosímilmente pequeños, ya que su conformación o armadura, como envase propiamente dicho, no es preciso hacerla hasta el crítico momento en que se vaya a emplear como tal.

La esencialidad de la invención consiste, en que, partiendo de una tira rectangular de cartón, cartulina, o material similar, mediante la operación de corte y troquelado, se convierte en una figura cuya planta desarrollada se caracteriza por poseer, en uno de los lados o extremos pequeños, tres pestañas con figura de tronco de cono con tres cortes o incisiones, que semejan una U, efectuadas en las bases mayores de las dichas pestañas y paralelas a ellas, posicionando a continuación, tres troquelados en forma de lúnulas cuya parte concava se orienta hacia las rasgaduras anteriormente descritas.

En el otro extremo menor de la pieza rectangular, se efectúan tres sacabocados en el material que adoptan también figura tronco cónica y a continuación sendas lúnulas orientadas con su parte concava mirando a los troquelados, o sea, enfrentando sus convexidades con las correspondientes a las lúnulas situadas en el otro extremo de la figura.

En la parte central de la pieza y dentro del área comprendida por la constitución de un rectángulo a base de

114693

5 JUL



dos incisiones paralelas que la delimita, quedando a su vez
troquelados indistintamente, tres o seis círculos, cuya si-
tuación con referencia a los lados menores del rectángulo
45 que constituye el desarrollo del envase, corresponde a dos
filas de tres círculos, en el caso de que estos sean seis,
o una fila de tres en la otra variante. El módulo de tres
alojamientos por línea es convencional ya que el número,
puede ser variables, pero se hace expresa mención para
50 simplificar la comprensión.

Además de lo anterior, la pieza queda provista de
una serie de incisiones situadas estratégicamente, para fa-
cilitar el posterior plegado que crea el envase cuya des-
cripción nos ocupa.

55 Para la mejor comprensión de cuanto antecede, se
acompañan dos hojas de planos en los que se representa es-
quemáticamente la invención, que a continuación y con refe-
rencia a los mismos dibujos, se describe detalladamente.

60 Las figuras 1ª y 5ª, representan en planta el de-
sarrollo total del envase, con sus cortes y escotaduras, en
las versiones para tres botellas o para seis.

Las figuras 2ª y 6ª, ilustran la forma en que se
plega dicho envase para formar indistintamente una u otra
variante.

65 Las figuras 3ª y 7ª, muestran el envase en sus
dos versiones, totalmente armado.

Las figuras 4ª y 8ª, finalmente, indican como que-
dan ubicadas las botellas en el envase objeto de ésta memo-
ria.

70 Según queda representado en las figuras, la esen-
cialidad de la invención radica en la creación, mediante ope-
ración de estampado y troquelado, de una figura rectangular

5 JUL



114693

(1) que posee en uno de sus extremos menores, tres pestañas
(2) con figura de tronco de cono y a continuación de éstas,
75 situadas paralelamente a las bases mayores, tres incisiones
(3) que adoptan figura de U completándose este lado con
tres lúnulas (4) orientadas con sus partes concavas mirando
a las rasgaduras (3), estas escotaduras tienen cada una un
corte (10), en posición vertical que arranca del perímetro
80 exterior de (4).

En el otro extremo menor de (1), quedan troquelada-
das tres escotaduras con figura de tronco de cono (5) re-
tranqueándose hacia dentro para no cortar el material del
extremo (15), posicionando a continuación otras tres lúnu-
85 las (6) de iguales características y orientación que las an-
teriores.

En la parte central de la pieza (1) quedan a su
vez troquelados tres o seis círculos (7) según sea el en-
vase para seis botellas o para tres, situándose indistinta-
90 mente y con referencia a los lados menores del rectángulo
que constituye la pieza (1), en dos filas de tres o una fi-
la de tres círculos, tanto en una como en otra variante, el
espacio donde quedan situados los círculos (7) queda deli-
mitado por las incisiones (8) que no llegan a cortar el ma-
95 terial.

Para facilitar el plegado de conformación del en-
vase, lleva una pluralidad de cortes situados estratégica-
mente (9), y para poderlo asir con la mano, para su trans-
porte una vez ubicadas las botellas en él, se disponen dos
100 casi círculos o sectores circulares (11) situados entre los
círculos (7), destinados a introducir en ellos dos dedos de
la mano que porta el estuche.

La creación del envase partiendo de la pieza (1)
se hace según las figuras 2ª y 6ª doblando por las incisiones
105 sin corte (8, 12, 13 y 14), conformando un prisma que adopta



110 la figura según el dibujo 3º y 7º y que, mantiene su forma, mediante la introducción de las pestañas (2) en las escotaduras (5), solidarizando esta unión el borde extremo (15) que se introduce en las rasgaduras (3) creadas para este fin.

Con lo anteriormente dicho y con los dibujos que se acompañan, creemos que es suficiente para la comprensión del modelo de utilidad de referencia, por tanto.

115 Descrita suficientemente la naturaleza y alcance de la presente invención, se hace constar que en la misma, podrán ser variables, los materiales, formas y dimensiones, y en general aquellos detalles accesorios o secundarios que no alteren cambien, ni modifiquen la esencialidad propuesta.

120 Los términos en que queda redactada la presente memoria, son ciertos y fiel reflejo del objeto descrito, debiéndose tomar en su sentido más amplio y nunca en forma limitativa.

N O T A :

125 EL MODELO DE UTILIDAD que se solicita, deberá recaer precisamente sobre las particularidades características de las siguientes reivindicaciones:

130 1ª.- Estuche envase para botellas, c a r a c t e r i z a d o por comprender una tira rectangular de cartón, cartulina o material laminar similar, adecuadamente troquelado para presentar una planta que en desarrollo dispone en uno de sus extremos o lados menores, tres pestañas con figura geométrica de tronco de cono que llevan sendos cortes o incisiones situadas paralelamente a dichas bases y con figura de U, posicionando a continuación tres escotaduras con



135 forma de lúnulas, cuya parte cóncava se orienta, mirando ha-
cia los cortes anteriormente descritos, con la particulari-
dad de que cada lúnula, tiene efectuado un corte vertical
que arranca del perímetro exterior convexo y porque en el
otro lado menor de la pieza rectangular, presenta tres sa-
cabocados en el material con figura de tronco de cono re-
140 tranqueándose hacia dentro a fin de no cortar el material
del extremo, situando a continuación, sendas lúnulas de igua-
les características que las anteriores que orientan sus par-
tes concavas mirando hacia los troquelados, como asimismo
en la parte central de la pieza, que dispone de series de
145 embuticiones con corte del material para dar origen a sendos
círculos, cuya situación con referencia a los lados menores
de la pieza rectangular, corresponde indistintamente a una
fila de tres círculos o a dos filas de tres, a la vez que
presenta dos perforaciones de figura de sector circular,
150 situadas entre los círculos anteriormente descritos, desti-
nadas a portar el envase, quedando provisto el estuche de
una pluralidad de incisiones marcadas adecuadamente con lo
que se facilita su posterior plegado y configuración.

2ª.- Estuche envase para botellas, según reivindi-
155 cación 1ª y caracterizado porque doblando por las incisiones
sin corte del material (8, 12, 13 y 14), según figuras 2ª y
6ª, se conforma un cuerpo prismático octogonal irregular, de
acuerdo con las figuras 3ª y 7ª que mantiene su forma a base
de introducir las pestañas tronco-cónicas (2) en las escota-
160 duras de sección también tronco-cónicas, solidarizando esta
unión el borde extremo (15) que se introduce en las rasga-
duras (3) que tienen perímetro parecido a una U, quedando
montadas a manera de solape, constituyéndose el envase pro-
piamente dicho para ubicación de botellas según figuras 4ª

114693



165 y 8a.

3a.- "ESTUCHE ENVASE PARA BOTELLAS".

Todo según queda expuesto en la presente Memoria, que consta de siete hojas foliadas y mecanografiadas por una sola cara y dos hojas de dibujos que con la misma se acompañan.

MADRID, 5 de Julio de 1.965.

P. A.

Manuel P. A.

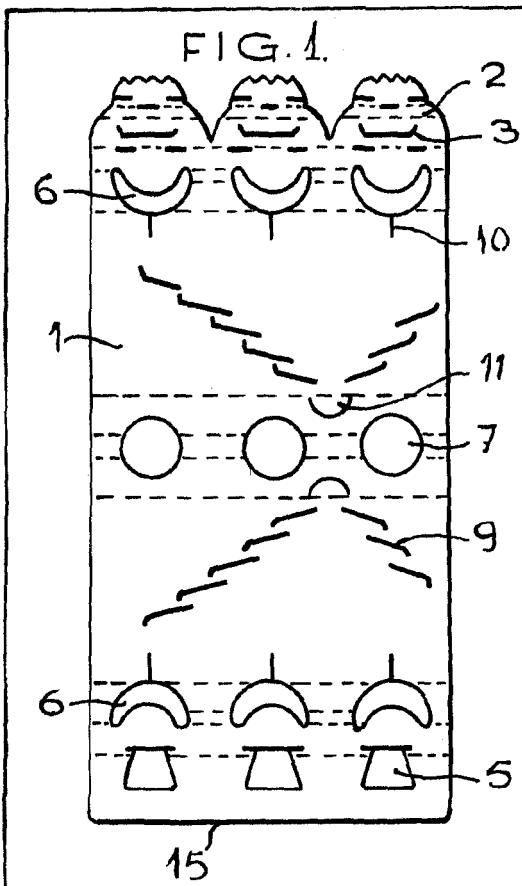
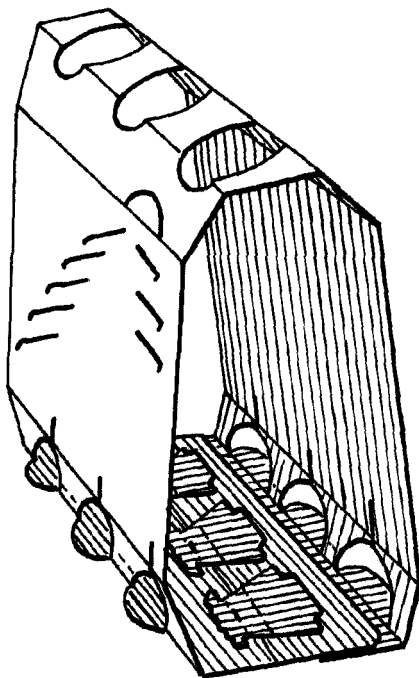


FIG. 3.



ESCALA VARIABLE.

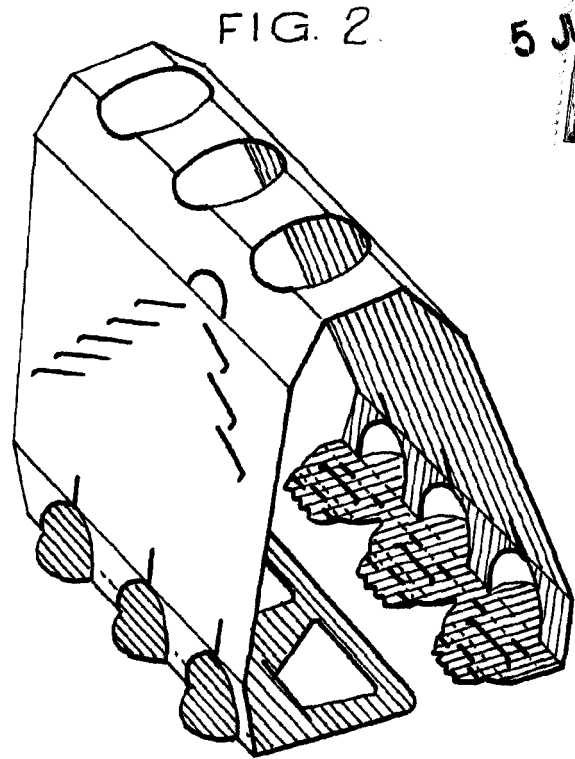
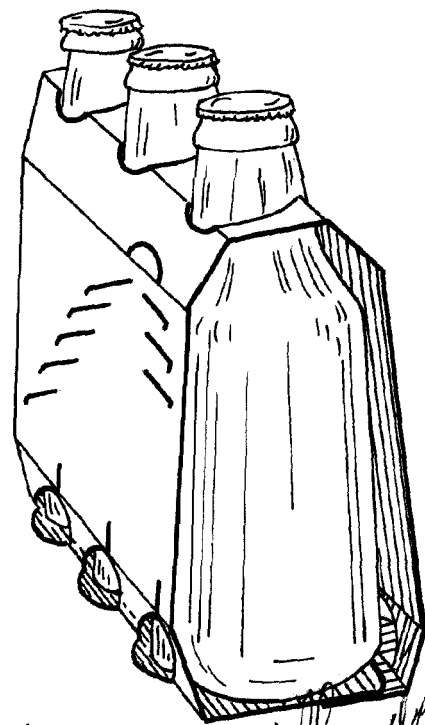


FIG. 2.



FIG. 4. 14693



Madrid. - 5 JUL. 1965

Moder
[Signature]

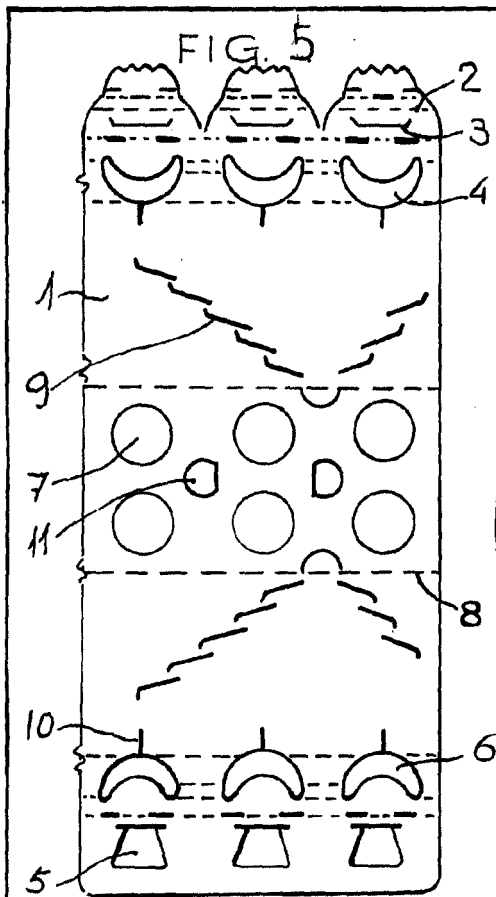


FIG. 5.

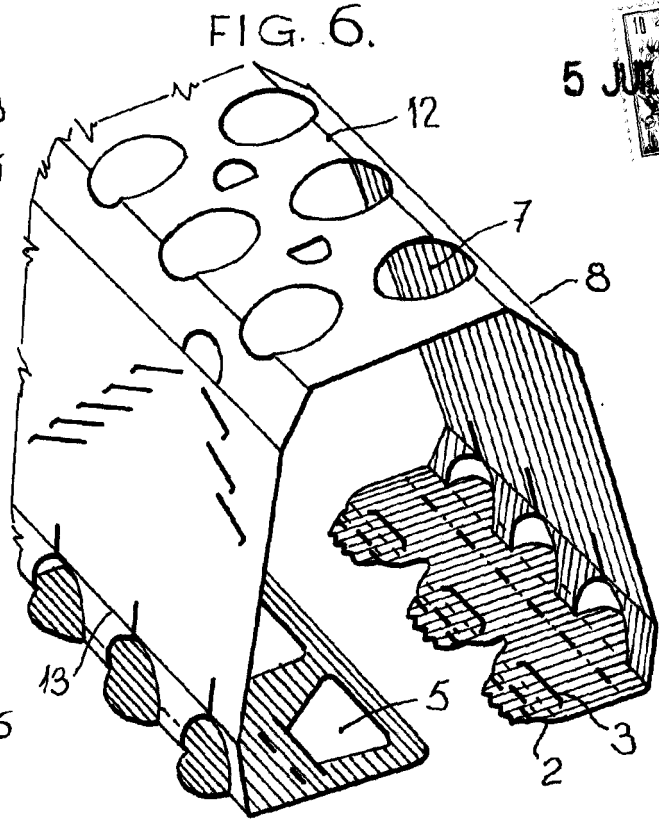


FIG. 6.

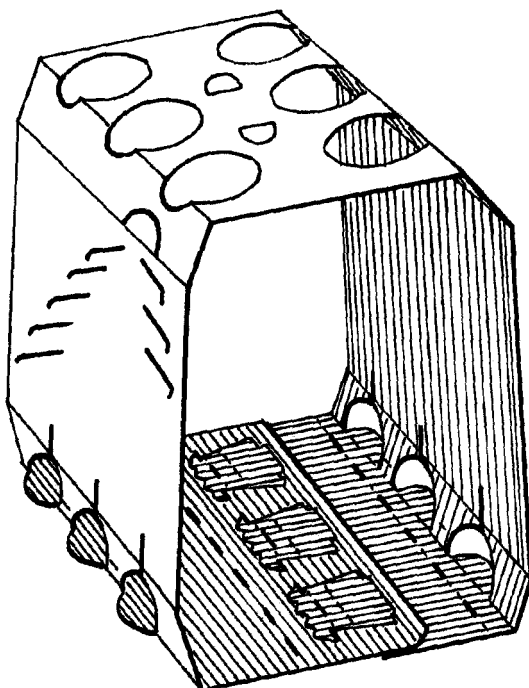


FIG. 7.

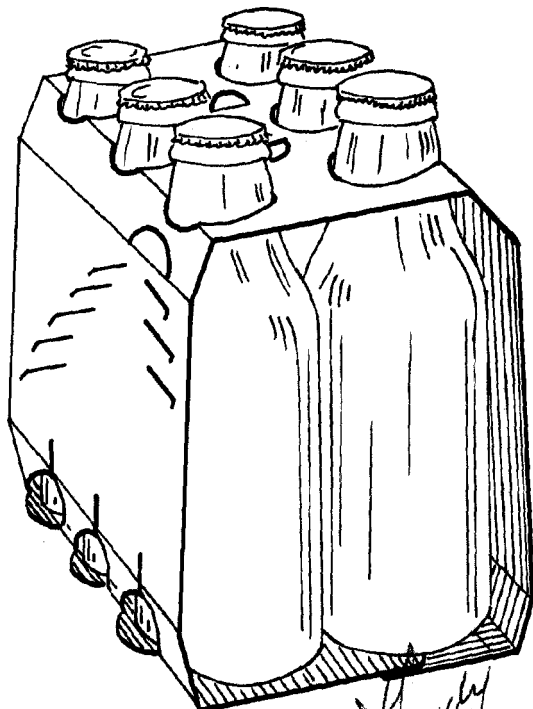


FIG. 8.

114693

ESCALA VARIABLE.

Madrid. - 5 JUL 1965

M. L. G.
[Signature]