



114643

5 El presente Modelo de Utilidad, tal como su enunciado indica, se refiere a una caja para embalajes perfeccionada, de acuerdo con la descripción que de la misma se realice, que ha de entenderse en su más amplio sentido y no limitativamente.

10 A pesar del gran número de modelos que existen en el mercado sobre la materia, es evidente que continuamente surgen otros nuevos que, por sus superiores condiciones, desplazan a los antiguos. La gran aplicación de estos modelos permite y apoya el constante progreso que se absorbe en este campo industrial.

15 El modelo cuyo registro se preconiza por medio del presente escrito viene a superar notablemente a los comunmente utilizados dadas sus características de manejabilidad, ligereza, economía y seguridad.

20 Consiste esencialmente en una caja para embalajes formada por una lámina unitaria de cartón que, por medio de sucesivos plegados y dobleces, estructura un cuerpo sensiblemente rectangular prismático, abierto por arriba, cosido por agrapado el filo de una de sus paredes frontales.

25 Las paredes frontales y laterales del modelo son dobles, estando formadas las interiores por una lámina que surge de una de las paredes frontales y ocupa dicha pared y las dos laterales interiormente, gradua-

1 14643



do sujeta por otra lámina que surge de la otra pared frontal. En los vértices internos de la caja la lámina no se ajusta a la exterior, formando cuatro rebordes planos. Entre las paredes frontales exteriores e interiores existen pestañas destinadas a facilitar el buen acoplamiento de las mismas.

En los costados laterales se han previsto unos orificios sensiblemente rectangulares, que atraviesan tanto la pared exterior como la interior, y cuya misión es facilitar el manejo de la caja, sirviendo de asas para transportarla. En las paredes frontales existen asimismo orificios pero solamente atraviesan la pared exterior y no el dobléz interno de la misma.

La base se estructura sobre dos orejeras, que surgen de las paredes frontales, una de las cuales es más larga que la otra y lleva una abertura longitudinal en la que se incrusta una lengüeta existente en el filo central de la otra, con lo que al plegarse determinan el fondo de la caja.

Interiormente, el fondo está formado por dos orejetas simétricas, que surgen de las paredes laterales, y quedan sujetas por la lámina que forma una de las paredes frontales interiores, merced a unos rebajes previstos al efecto en la parte interior de la caja.

Con el fin de hacer más comprensible la explicación desarrollada, en el plano adjunto se representan

1 14643



diversas vistas del modelo, para que puedan apreciarse sus elementos más particulares, que se relacionan según la numeración siguiente:

- 55
- 1) Costado lateral exterior.
 - 2) Pared frontal exterior
 - 3) Orejetas del fondo de la base
 - 4) Orejetas laterales de la base
 - 5) Paredes laterales interiores
 - 60 6) Paredes frontales interiores
 - 7) Pestañas de acoplamiento de las paredes
 - 8) Orificios laterales pasantes
 - 9) Orificios de las paredes frontales exteriores.

La figura 1ª es una vista en semiplanta y semi-sección C-C. La figura 2ª una vista en alzado lateral. --
65 La figura 3ª una vista en planta inferior. La figura 4ª --
una vista en sección A-A. La figura 5ª una vista en semi-
alzado y semisección B-B. Y la figura 6ª una perspectiva --
del modelo completamente montado.

70 Describa suficientemente la naturaleza del presente Modelo de Utilidad, se hace constar expresamente --
que cualquier modificación de detalle que pudiera introducirse, se considerará incluida dentro de la misma, en tan
to no altere o modifique sustancialmente sus características
75 fundamentales.



1 14643

Por último, se declaran de novedad y propia invención las siguientes

REIVINDICACIONES

80 1ª) CAJA PERFECCIONADA PARA EMBALAJES, caracterizada esencialmente por estructurarse a partir de una lámina de cartón que, por sucesivos plegados y dobleces, forma un cuerpo prismático rectangular, abierto por su parte superior, cosido por agrapado al filo de una de sus paredes frontales, siendo las paredes frontales y laterales dobles, estando formadas las interiores por una lámina que surge de una de las paredes frontales y ocupa interiormente dicha pared y las dos laterales, quedando sujeta por otra lámina que surge de la otra pared frontal, no ajustándose la lámina interior a los vértices, formando 85 cuatro rebordes planos, estando previstas entre las paredes frontales exteriores e interiores unas pestañas destinadas a facilitar el buen acoplamiento de las mismas.

90 2ª) CAJA PERFECCIONADA PARA EMBALAJES, según la reivindicación 1ª, caracterizada por el hecho de que la base con ta de dos orejetas, que surgen de las paredes frontales, una de las cuales es más larga y lleva una 95 abertura longitudinal en la que se incrusta una lengüeta existente en el filo central de la otra, con lo que al plegarse determinan el fondo, mientras que interiormente 100 están previstas dos orejetas, surgidas de las paredes laterales, que quedan sujetas por la lámina que forma una de las paredes frontales, merced a unos rebajes dispuestos

114643



en las orejetas.

105 3ª) CAJA PERFECCIONADA PARA EMBALAJES, según
las reivindicaciones anteriores, caracterizada por el
hecho de que en los costados laterales se han previsto
orificios sensiblemente rectangulares que atraviesan -
la doble pared de la caja, mientras que en los frentes
existen otros orificios que solamente atraviesan las -
110 paredes externas.

4ª) CAJA PERFECCIONADA PARA EMBALAJES.

115 Todo ello tal y como queda expuesto en la pre-
sente Memoria Descriptiva, que consta de seis hojas folia-
das y mecanografiadas por una sola de sus caras y a dos es-
pacios, y hoja de planos adjunta.

Madrid, 1 de Julio de 1.965

CAJAS PERFECCIONADAS
POR DISEÑO

Faustino FAUSTO SANCHEZ

A/2

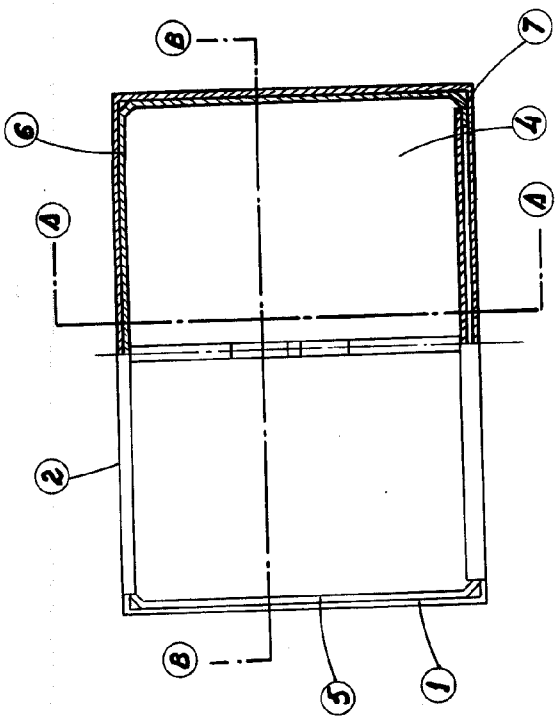


FIG. 1

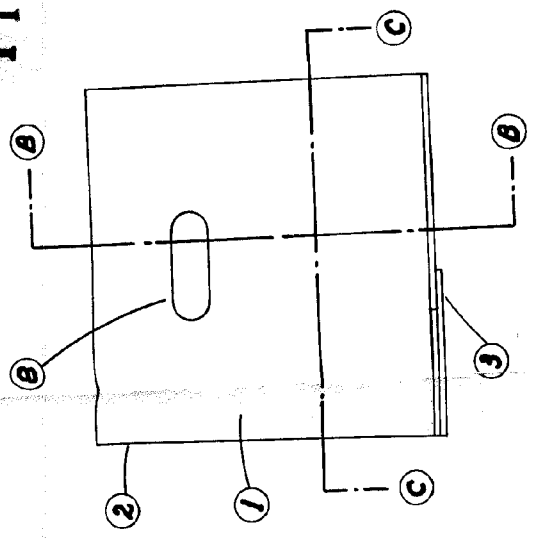


FIG. 2

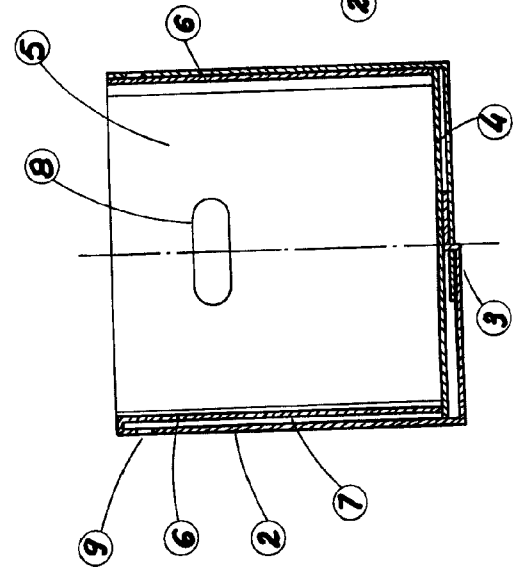


FIG. 4

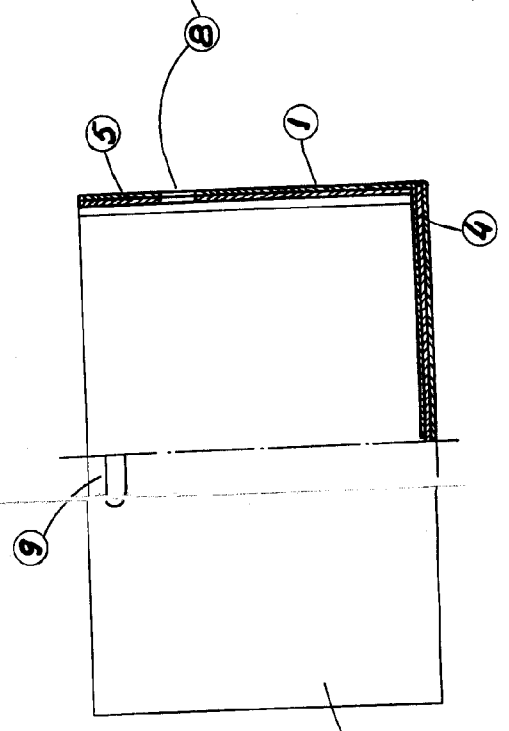


FIG. 5

See drawing

2/2

114643

HOJA ÚNICA.

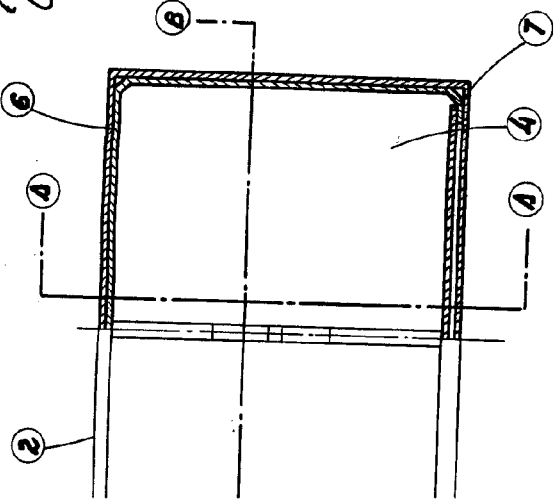


FIG. 4

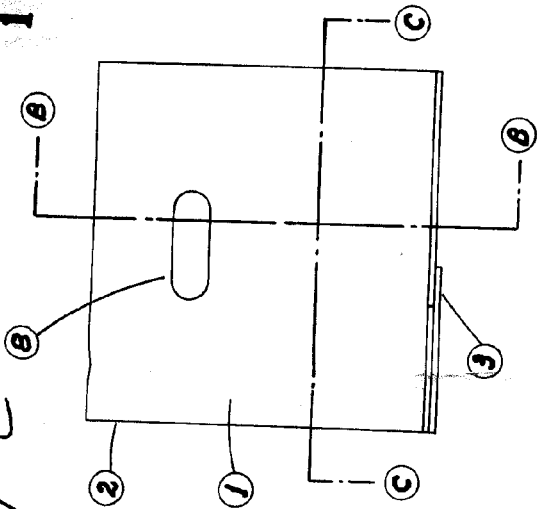


FIG. 5

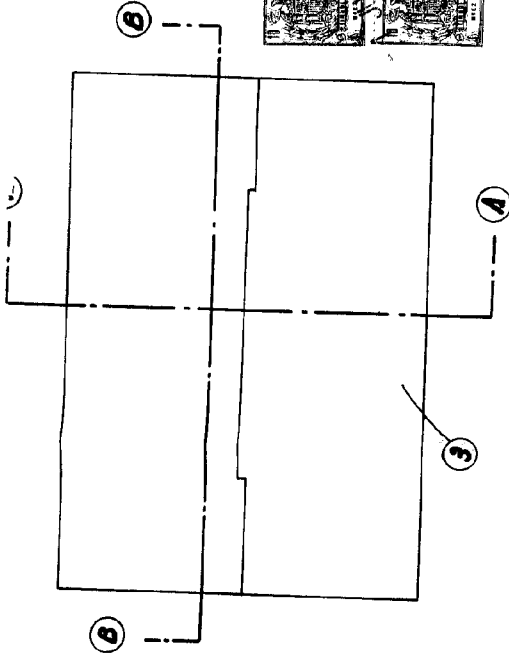
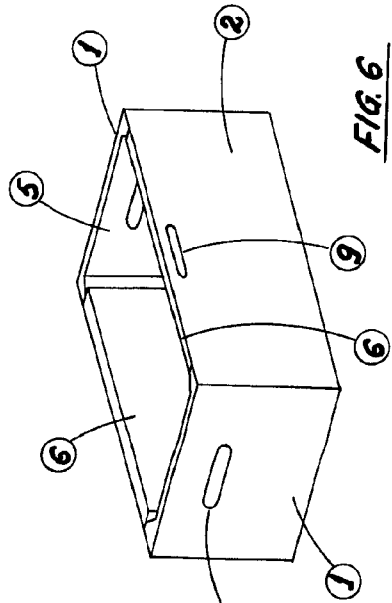
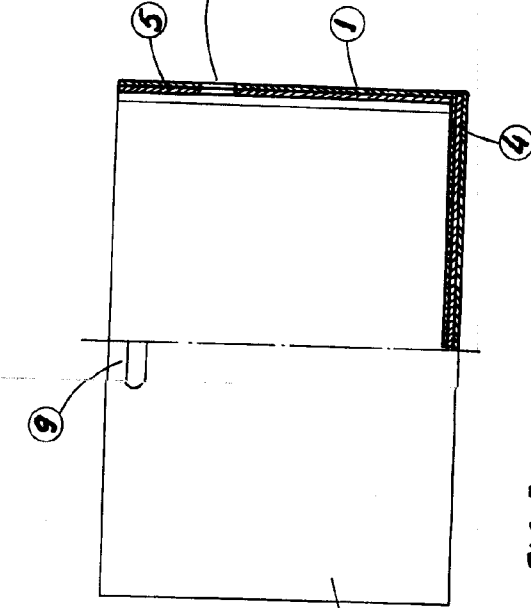
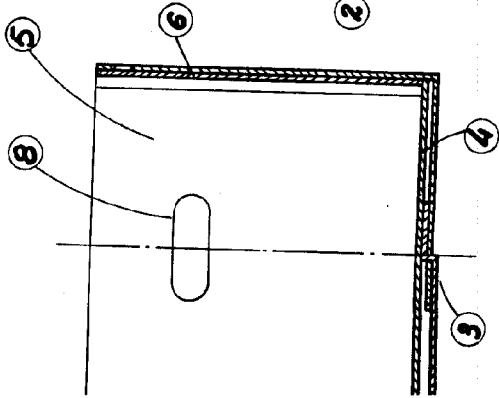


FIG. 6

FIG. 2



ESCALA VARIABLE.
MADRID, JUNIO 1965.

Roberto Landero