

H/V.

1E JUN 1954



114327

114327

memoria descriptiva

CLASE DE REGISTRO

MODELO DE UTILIDAD, por veinte años en España

NOMBRE Y NACIONALIDAD DEL SOLICITANTE

D. Juán ROEVER
- de nacionalidad alemana -

RESIDENCIA Y DOMICILIO

Santander
Muriedas, 245

OBJETO

" A T A U D "

114327

10



- 1 -

1

El presente modelo de utilidad se refiere a un ataúd, que es susceptible de ser fabricado de material plástico, especialmente materiales plásticos con fibras de vidrio u otros materiales deformables, lo que permite dar al fondo de su caja una conformación adaptada a los contornos del cuerpo, con lo que se garantiza una situación absolutamente fija del cuerpo también en el transporte y en la posición inclinada.

5

10

Otra característica es que la caja, en el contorno de su parte superior, forma una mediacaña cóncava hacia abajo, sobre la cual se acopla un perfil análogo en que termina el contorno de la tapa, constituyendo ambas, unidas entre sí por tornillos y tuercas, el cierre del ataúd. Además esta disposición da lugar a un asidero circundante, que permite la buena manipulación. Por lo que se refiere a su ornamentación, puede conseguirse la que se desee.

15

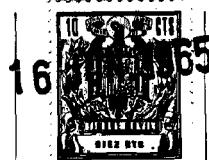
20

Otra ventaja es que la caja y la tapa son apilables con independencia, reduciendo los volúmenes del conjunto, lo que da lugar a que por el reducido espacio necesario para el almacenamiento, peso ligero (20 a 35 kilos), alta resistencia en el transcurso del tiempo y propiedades higiénicas, garantizadas por la posibilidad absoluta de cierre, hacen que el ataúd aparezca como especialmente adecuado para los siguientes fines de utilización: para el transporte terrestre y aéreo, para el transporte en barcos, en catástrofes, para expediciones, etc.

25

Concretaremos las características del ataúd que se reivindica, con referencia a las adjuntas figuras, que corres-

114327



1

penden únicamente a una forma de ejecución, sin carácter alguno limitativo, que se presenta a título de ejemplo de realización con el fin indicado, ya que la forma, dimensiones y materiales con que se fabriquen las distintas piezas, serán en cada caso las que se estimen pertinentes, para la aplicación concreta de que se trate, sin que tales variaciones, así como las que puedan hacerse en detalles de presentación u organización, afecten a la esencialidad reivindicada, por lo que los ataúdes que se fabriquen de acuerdo con la idea general reseñada, y cualquiera de esas modificaciones, no serán sino variantes, igualmente comprendidas y protegidas por el presente registro.

5

10

La fig. 1 presenta la vista por la parte superior de un ataúd, establecido de acuerdo con lo que se reivindica.

15

La fig. 2 ilustra su sección longitudinal, según el plano que se indica en A-B sobre la figura anterior.

La fig. 3 corresponde a la sección en alzado marcada en C-D sobre la fig. 2.

20

La fig. 4 detalla, en sección, la disposición de la junta entre las partes superior e inferior, del objeto que se reivindica.

Con referencia a dichas figuras y a los números que sobre ellas designan las partes y detalles del ataúd representado, que interesan a los fines de esta memoria, la descripción del mismo es como sigue:

25

Está constituido por la caja o cuerpo 5, que presenta en el fondo la forma anatómica 6 y los apoyos 7, y sobre cu-

114327

16



- 3 -

1

yo borde, doblado hacia el exterior en forma curva 9 (fig. 4), descansa la tapa 1 por el perfil 2, que se adapta a la forma de dicha mediacaña 9. Esas dos partes 9 y 2 que se solapan como se ha dicho, se unen entre sí por juego de tornillo y tuerca 8; además el perfil 2 de la tapa dá lugar a asideros 10, para el manejo del conjunto.

5

En la parte superior de la tapa 1 van dispuestos la mirilla 3 y diversos adornos 4.

10

N O T A.-

=====

15

El presente modelo de utilidad comprende las siguientes reivindicaciones:

20

1.- Atáúd, caracterizado porque su caja constituye una pieza moldeada, que en el fondo presenta una conformación adaptada a los contornos del cuerpo, y en el borde superior está curvada, en mediacaña cóncava hacia abajo; y la tapa, también moldeada, tiene en su borde un perfil de sección curva que se sobrepone a la mediacaña de la caja, y la rebasa por debajo, formando un asidero circundante; sujetándose ambos bordes entre sí por tuercas y tornillos.

25

2.- A t a ú d.

Según se describe y reivindica en la presente memoria descriptiva y se ilustra con los dibujos que a la misma se

114327

16



- 4 -

1

acompañan.

Consta esta memoria de cuatro hojas foliadas y escritas a máquina por una sola cara.

5

Madrid, a 16 JUN. 1965

CARLOS ROEB

10

15

20

25

16 JUN

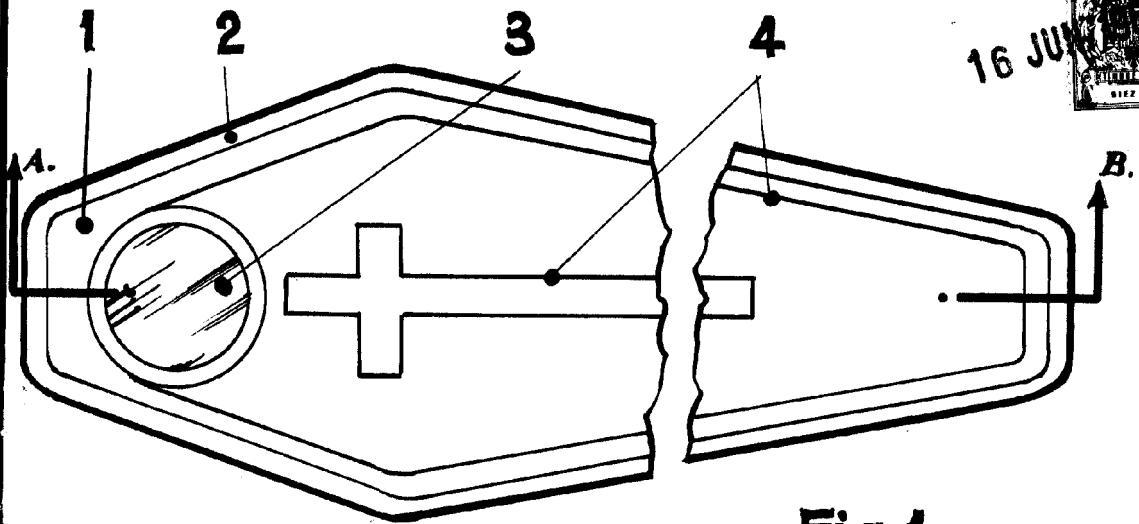


Fig. 1.

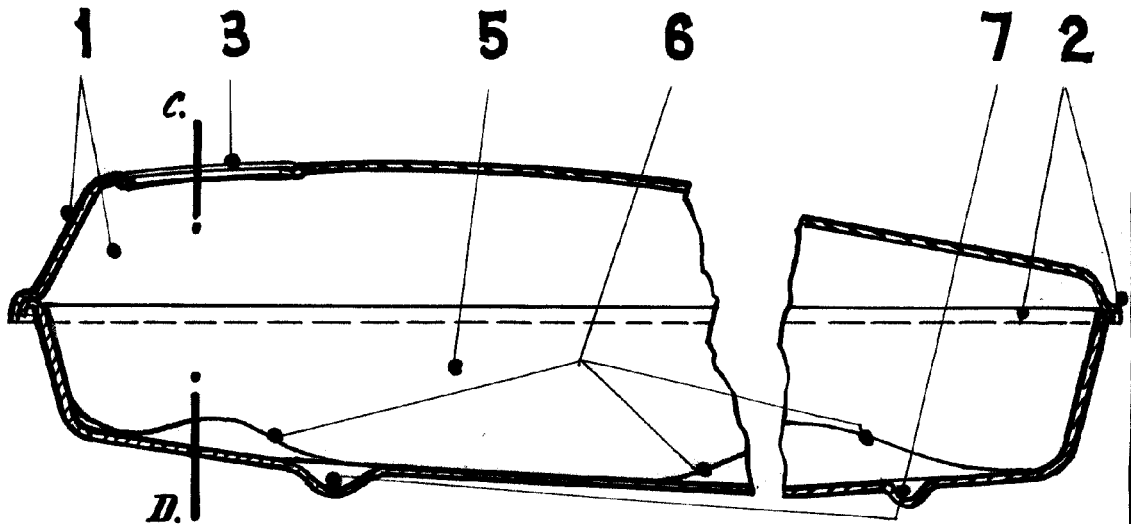


Fig. 2.

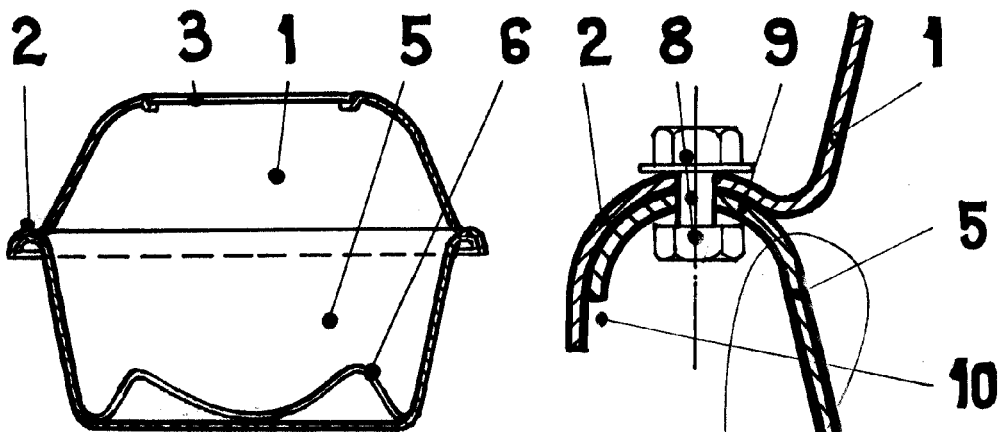


Fig. 3.

Fig. 4.

ESCALA VARIANELI

CARLOS ROEB