

114229

12



Todas las piezas son de fabricación en serie y son es-
tampadas.

El montaje se hace sin mecanización alguna y es muy
sencillo.

- 5.- Una idea más completa del objeto que constituye este
Modelo de Utilidad, la proporciona la descripción siguiente al
hacer referencia a los dibujos que a ésta memoria se acompañan
en los que, de manera un tanto esquemática y exclusivamente por
vía de ejemplo se representan los conjuntos y detalles más ca-
10.- racterísticos de la idea del invento, al hacer referencia a un-
posible caso de realización práctica.

En dichos dibujos:

- La figura 1ª.- es un detalle de la pieza escudo, mos-
trando en sección el alojamiento -4- de las dos extremidades del
15.- muelle.

La figura 2ª.- muestra un detalle del escudo en -
sección, en este escudo se engatilla la pieza interior -3-, y
después se rebordea el lugar -2-.

- La figura 3ª.- ilustra un detalle seccionado de la -
20.- pieza interior del escudo, que hace una vez engatillada con el
cuerpo unico.

- La figura 4ª.- representa un detalle de la arandela
que se aloja en el cuerpo del pomo, que por la sección de su -
orificio -9- se solidariza con el pomo y que gracias a la ore-
25.- ja -10- se separa de la otra arandela igual que es la de la -
figura 6ª.

114229



La figura 5ª.- representa el muelle que queda entre las dos piezas de -8- y -14-.

La separación entre estas piezas se hace gracias a las orejas -10- -15- que además son las que en el giro de la manilla arrastran una u otra extremidad de los muelle.

La figura 6ª.- es una arandela de iguales características que la señalada en la figura 4ª, la diferencia está en la colocación de la misma.

Ambas deben ser colocadas de suerte que enfrenten entre sí a sus orejas de suerte que quede entre ellas un espacio para en un caso ser alojado el muelle -11-.

En otro caso queda libre dicho espacio pero precisamente esa separación da cuerpo de guía al conjunto ya que ambas se alojan en el lugar -7- del interior del escudo.

La figura 7ª.- muestra la posición esquemática del muelle cuando la manilla se encuentra en reposo.

La figura 8ª.- representa en posición que ocupa la manilla se gira en sentido "A". Entonces uno de los extremos -12- del muelle queda apoyado en el lugar -5- de la ventana -4- del escudo.

El otro extremo del muelle -13- es arrastrado por el saliente -15- y por tanto el muelle coge la tensión suficiente para el retorno.

La figura 9ª.- ilustra la posición esquemática inversa a la representada en la figura anterior es cuando la ma-

114229



nilla gira en sentido de "B" entonces la patilla -13- del muelle permanece fija apoyada en el lugar -6- y en cambio es la otra patilla -12- la arrastrada por la oreja -10- de la arandela -8-.

5.- La figura 10ª.- es una sección del conjunto de las manillas montadas.

Debe de verse en esta figura lo siguiente:

Que la manilla de la izquierda es la que queda en el exterior de la puerta.

10.- Su escudo carece de taladros o tornillos de sujeción y precisamente ella es la que lleva en su interior el muelle -11-

La manilla de la derecha es la que queda en el interior de la habitación. En su escudo se aprecia la existencia de los tornillos de fijación. En su interior no lleva muelle.

15.- La figura 11ª.- muestra una vista del conjunto pero con todas las piezas separadas.

Comentando los dibujos adjuntos, seguidamente se hará una descripción de los mismos.

20.- El -1- el escudo perforado para el paso de los tornillos de fijación del conjunto a la puerta.

El -1A- el escudo que queda en el exterior de la puerta, como puede verse en la pieza interior del escudo, se encuentran roscados los tubos -22-.

25.- El -2- el reborde del escudo, que sujeta la pieza interna del mismo.

El -3- la pieza estampada que lleva internamente -

114229



el escudo, esta pieza se encuentra unida a la -1- mediante engatillado.

5.- La pieza que lleva la ventana -4- es la que esta en el interior del escudo -1A-. Y la misma pieza pero sin la ventana -4-, queda en el interior del escudo -1-. En cambio esta pieza lleva las perforaciones -30- para el paso de los tornillos.

El -4- la ventana que sirve de sujeción de los extremos del muelle -12- -13-.

El -5- el apoyo de la patilla -12- del muelle.

10.- El -6- el apoyo de la patilla -13- de muelle.

El -7- el alojamiento interior del escudo donde se colocan y apoyan la pareja de arandelas -8- -14-.

El -8- la arandela, con la patilla -10- que se coloca en el eje -19- de los pomos.

15.- Es la primera arandela que se coloca.

El -9- el orificio de sección adecuada que queda gracias a el inmovilizada la pieza en el pomo.

El -10- la oreja solidaria de la arandela -8-.

El -11- es el muelle.

20.- El -12- el extremo del muelle que se apoya en el lugar -5-.

El -13- el extremo del muelle que se apoya en el lugar -6-.

25.- El -14- la arandela igual que la -8- pero que se pone en oposición de ella con las orejas enfrentadas.

El -15- la oreja de la arandela -14-.

114 229



El -16- el orificio adecuado que solidariza a dicha arandela con el eje -19-.

El -17- los pomos.

5.- El -18- el cuello del pomo.

El -19- el lugar terminal o eje del pomo, sobre este se colocan las arandelas -8- y -14- y dicho eje queda sujeto en el escudo.

10.- El -20- el eje genral que sera de sección cuadrada y queda alojado en el interior del eje -19- por su sección también cuadrada que se aprecia en la figura 1ª.

El -21- los tornillos de fijación.

15.- El -22- los tubitos roscados interiormente para su sujeción de los tornillos -21- exteriormente para quedar sujetos en el escudo en sus lugares -28-. Estos tubitos son cortos de forma que permitan adaptarse incluso a puerta de poco grueso, y cuando la puerta -27- es de mayor grueso no hace falta que el extremo libre llegue a tocar al escudo -1-.

20.- De este modo sin alteración alguna se sujete al unidad a cualquier grueso de puerta.

El -23- los alojamientos para los tubitos -22-.

El -24- el orificio central para paso del eje -20- y en conexión con el tipo de cerradura que se quiera.

25.- El -25- las arandelas elasticas que cierran el montaje al ser alojadas en las ranuras -26-.

El -26- las ranuras de alojamiento de las arandelas -

114 229

12



elásticas.

El -27- el cuerpo de la puerta.

El -28- la parte roscada interior del escudo donde se sujetan las piezas -22-.

5.- El -29- la parte roscada de las pieza -22- que sirven para ser sujetas en -28-.

El -30- los orificios para el paso de los tornillos.

Descrita convenientemente, la naturaleza del actual Modelo de Utilidad, como asimismo la forma de poderla, llevar a la práctica para convertirlo, en una realidad industrializable se hace constar que en el mismo, serán susceptibles de introducir todas aquellas modificaciones de detalle que las circunstancias y la práctica pudieran aconsejar, siempre y cuando que con las variantes que se introduzcan no se cambie, altere o modifique la esencialidad del objeto descrito.

15.-

NOTA.-

Se declaran como de novedad y propiedad para todo el territorio español el contenido de las siguientes:

REIVINDICACIONES

20.- 1ª.- "Manillas mejoradas para el accionamiento de puertas", que esencialmente se caracteriza por constar de dos escudos laminares, en los que mediante un rebordeado se encuentran respectivamente adaptadas unas piezas estampadas, de las cuales, una de ellas posee dos pasos roscados diametralmente --

25.- situados, en los que son recibidos los extremos de sendos --



114229

espárragos, que debido a estar constituidos por piezas tubulares, reciben en los extremos opuestos unos tornillos, que atraviesan el escudo opuesto y fijan el mismo.

5.- 2ª.- "Manillas mejoradas para el accionamiento de puertas", según apartado anterior, que esencialmente se caracteriza porque los escudos presentan sendos pasos centrales, por los que penetran en el mismo unos cuellos solidarios a los pomos de accionamiento, en los cuales, en el interior de dichos escudos, se alojan, respectivamente, un conjunto de arandelas formado por tres piezas, una elástica de ajuste, y dos provistas de pestañas parcialmente periféricas, que están enfrentadas.

10.- 3ª.- "Manillas mejoradas para el accionamiento de 1 puertas", según apartados anteriores, que esencialmente se caracteriza porque en uno de los grupos de arandelas con pestañas parcialmente perifericas, se encuentra dispuesto un resorte filiforme, cuyos extremos se apoyan en los espacios limitados entre unas y otras pestañas, con lo cual, ejercen una acción elástica, con tendencia a ocupar su posición de reposo, cuando se gira uno u otro pomo en cualquier dirección.

15.- 4ª.- "MANILLAS MEJORADAS PARA EL ACCIONAMIENTO DE PUERTAS".

20.- Todo ello, conforme se describe y reivindica en la presente memoria que consta de OCHO hojas escritas a máquina --

25.-

114 229

12 J



por una sola de sus caras y dibujos que la ilustran.

Madrid, 12 de Junio de 1.965

E. GONZALEZ VACA
PVP.

114229

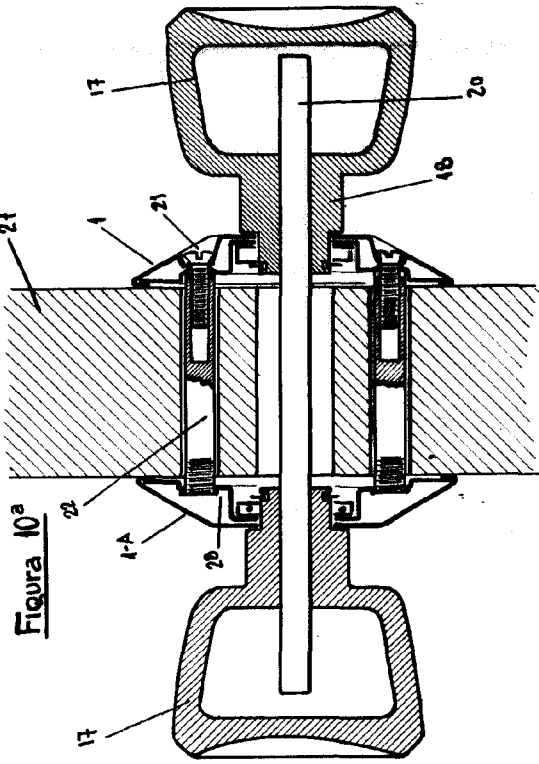


Figura 10ª

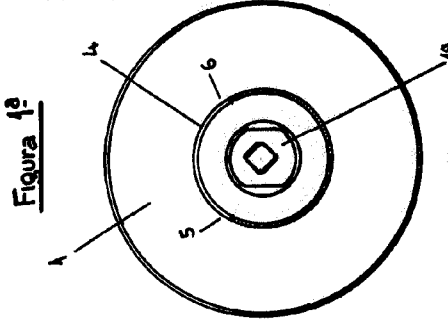


Figura 1ª



Fig. 2ª



Fig. 3ª

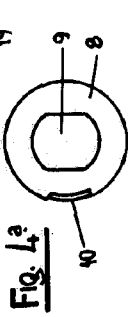


Fig. 4ª



Fig. 5ª

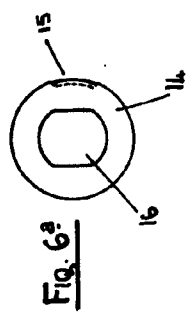


Fig. 6ª

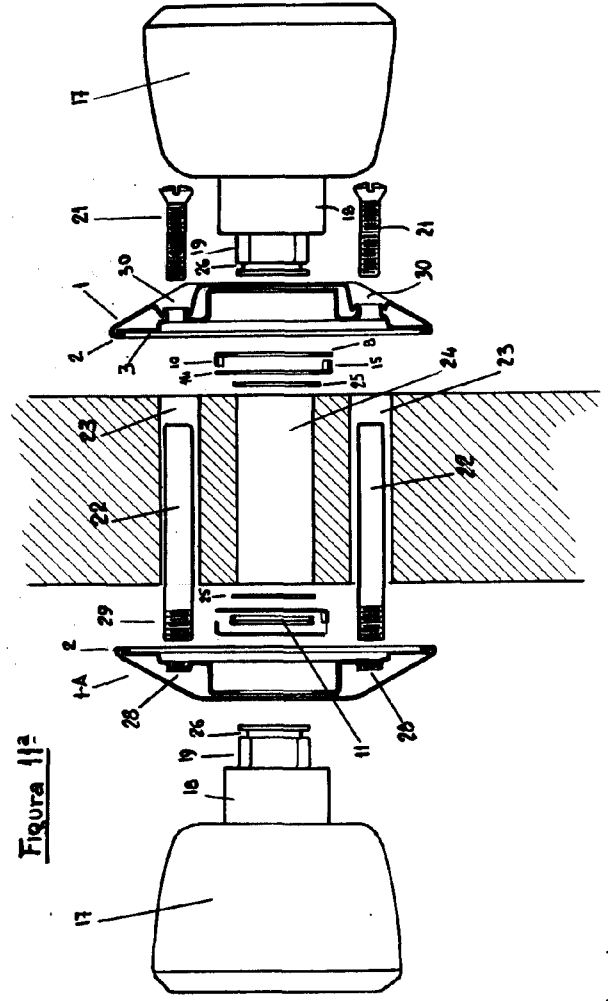


Figura 11ª

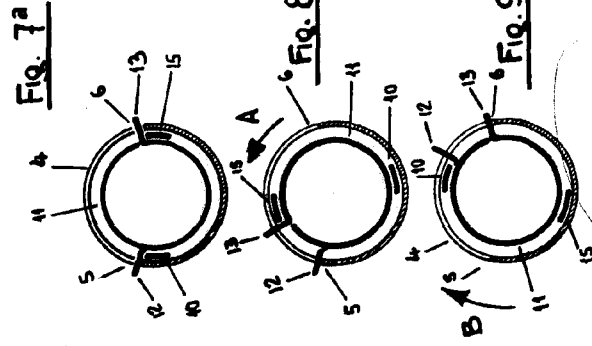


Fig. 7ª

Fig. 8ª

Fig. 9ª

MADRID 12 JUNIO DE 1965

E. BLANCAZ PARDAS
F. 11

Escala variable