

114196



114196

MEMORIA DESCRIPTIVA

que se acompaña a la solicitud de

UN MODELO DE UTILIDAD

a favor de Don Ignacio ZALDÚA Ugartemendia, de nacionalidad española, residente en BEASAIN (guipúzcoa), Avda. de Navarra núm. 47,

por

"VALVULA DE SIFÓN PARA DESAGÜES".

.....

La presente descripción se refiere, como su enunciado indica, a una válvula de sifón de acoplamiento inmediato en las aberturas de desagüe.

5 Esta válvula está ideada para instalarla como desagüe en cualquier aparato sanitario, tales como lavabos, bidés, bañeras, fregaderas y todo cualquier aparato que por su condición, deba llevar acoplado desagüe.

10 Su función primordial es la de suprimir el acoplamiento, siempre enojoso en los aparatos sanitarios, del recodo de tubería de plomo, denominado "sifón". Su instalación

114196



se efectúa directamente a la tubería de desagüe, ahorrándose de esta manera la tubería de plomo mencionada y su correspondiente mano de obra de colocación.

15 Esta válvula se compone de tres piezas fundamentales que convencionalmente se denominan como cuerpo de válvula, cazoleta-sifón y desagüe ranurado.

20 El cuerpo de válvula es una pieza, de bormce fundido, análogamente igual a los de cualquier válvula de desagüe corriente, pero con la particularidad de que no lleva ranuras laterales.

25 La cazoleta-sifón es una pieza troquelada con chapa de metal en forma de roseta que se introduce por suave presión en el cuerpo de válvula y permite desaguar los líquidos por los espacios formados por las aristas superiores de la cazoleta, recogiendo a su vez en su interior, donde quedan depositados, todos los residuos que arrastra consigo el agua sucia.

30 El desagüe ranurado es una pieza, también troquelada con chapa de metal cromado, en forma cilíndrica en su base y cónica en su parte superior, y que se introduce, asimismo, por suave presión, en el interior de la cazoleta. Esta pieza lleva en su interior una serie de ranuras formando rejillas, por donde se desaguan los líquidos; estas ranuras se hallan situadas en la parte interior de la pieza con el objeto de que la parte superior de la misma, de forma cónica, permita el acceso al tapón.

35 40 Asimismo, esta pieza dispone en su mismo centro de un pequeño pivote movible que, sujetándolo con los dedos, sirve para poderla extraer con suma facilidad, así como la cazoleta-sifón, a fin de proceder a su periódica limpieza de residuos.

114196



45 Para la mejor comprensión de cuanto antecede, se acompaña una hoja de dibujos en los que se representa esquemáticamente el modelo, que a continuación, y con referencia a los mismos, se describe detalladamente.

En dichos dibujos:

La figura 1ª, ilustra el conjunto de la válvula de sifón, seccionada convencionalmente por un plano diametral.

50 La figura 2ª, es una vista de alzado, semi-seccionada, del cuerpo ranurado de desagüe.

La figura 3ª, es una vista en planta del mismo elemento de desagüe, con eliminación parcial de la placa superior.

55 La figura 4ª, se refiere a una vista de alzado de la cazoleta de sifón propiamente dicha.

La figura 5ª, finalmente, es una representación en planta de la anterior cazoleta de sifón.

Según queda representado en los dibujos, la marca (1) indica el cuerpo de acoplamiento entre la canalización y el aparato sanitario de que se trata, y en el cual cuerpo se dispone superiormente el propio de la válvula (2) rematado superiormente en la pestaña vuelta (4). En el interior de este cuerpo se recibe a la cazoleta (3) conformada con una planta semejante a una roseta de manera que las nervaduras que se presentan en la parte central sean susceptibles de recibir y fijar en presión, con ajuste suave, al cuerpo de desagüe (5) y precisamente por su parte inferior (6), cuya altura, en la penetración en el cuerpo (3) determina el efecto físico de sifón deseado y permitiendo permanentemente el paso de las aguas residuales a través de los alvéolos existentes en la planta y la diferenciación de alturas de fondos. Este conjunto de desagüe es amovible a través de tracción digital sobre el pivote (7) incorporado en la parte de fondo

60

65

70

114196



75 del protector (8) que en su periferia dispone de una valona (9) de embellecimiento, ya que queda enrasada, con la pestaña (4) de acoplamiento y que simultáneamente es susceptible de la recepción del tapón de cierre a la vez que presenta una pluralidad de pequeñas perforaciones radiales (10) que evitan el paso de gruesos arrastrados por las aguas.

80 Descrita suficientemente la naturaleza y alcance de la invención, así como la manera en que la misma puede ser llevada a la práctica, se hace constar que en su realización podrán ser variables los materiales, formas y dimensiones, y en general, cualquier otro detalle accesorio o
85 secundario, siempre que ello no altere, cambie o modifique la esencialidad propuesta.

Los términos en que queda redactada esta memoria, son ciertos y fiel reflejo del objeto propuesto, debiéndose tomar con carácter amplio y nunca en forma limitativa.

N O T A :
=====

90 EL MODELO DE UTILIDAD que se solicita, deberá recaer precisamente sobre las particularidades características de las siguientes reivindicaciones:

95 1ª.- Válvula de sifón para desagües, c a r a c -
t e r i z a d a por comprender una cámara de generación circular acoplada en la misma extremidad del manguito de enlace entre la conducción de canalización y las paredes del aparato sanitario que la adopte, cuya cámara recibe interiormente una cazoleta de material resistente a las corrosiones y conformada de manera que su planta es la de una
100 roseta en la que las nervaduras centrales determinan un alo-



105 jamiento sensiblemente de generación cilíndrica, para la
recepción en ajuste suave de un cuerpo de esta misma fi-
gura en que se remata inferiormente y en proyección, un
cono que se continua hasta el plano de la abertura de la
110 embocadura, con la particularidad de que la altura del
citado cilindro recibido es menor que la correspondiente
a la de la cazoleta receptora, determinándose permanente-
mente un paso de aguas residuales por el interior del di-
cho cuerpo cilíndrico, el espacio de fondo y los alvéolos
115 radiales de la cazoleta receptora, para paso final a la
canalización de drenaje, constituyen la diferencia de ni-
veles entre el plano superior de la cazoleta y el inferior
del cuerpo cilíndrico recibido, el sifón propiamente dicho.

115 2ª.- Válvula de sifón para desagües, según la rei-
vindicación anterior, caracterizada porque el cuerpo de guía
de las aguas de desagüe recibe superiormente un cuerpo amo-
vible de protección y filtrado previo para eliminación de
gruesos arrastrados a través de una pluralidad de perfora-
120 ciones radiales, con la particularidad de que este cuerpo
que superiormente enrasa con el nivel del conjunto de la
válvula, dispone de un pivote central susceptible de ser
asido manualmente y todo ello de manera que en la extrac-
ción es posible la eliminación por limpieza de las impure-
zas depositadas.

125 3ª.- "VALVULA DE SIFÓN PARA DESAGÜES".

=.=.=.=

Todo según queda expuesto en la presente Memoria,

114196



que consta de seis hojas foliadas y mecanografiadas por una sola cara, y una hoja de dibujos que con la misma se acompaña.

MADRID, 11 de Junio de 1.965.

P. A.
Modesto P. P. P.

FIG. 1

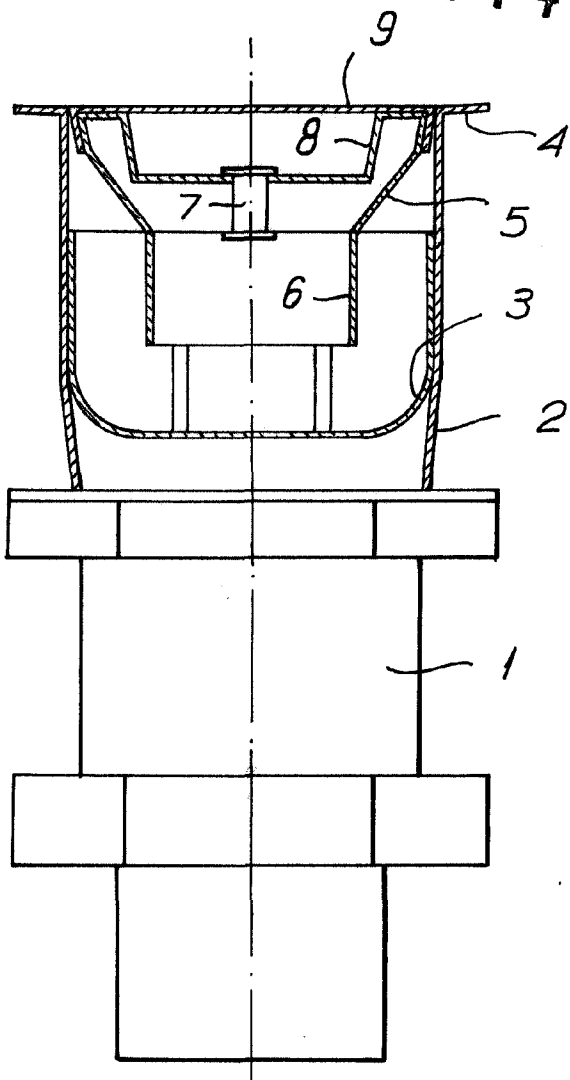


FIG. 2

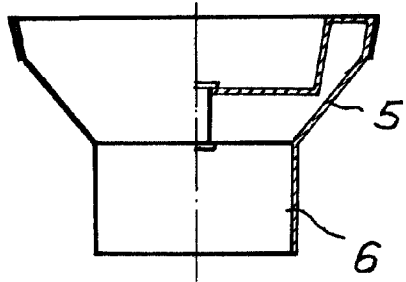


FIG. 3.

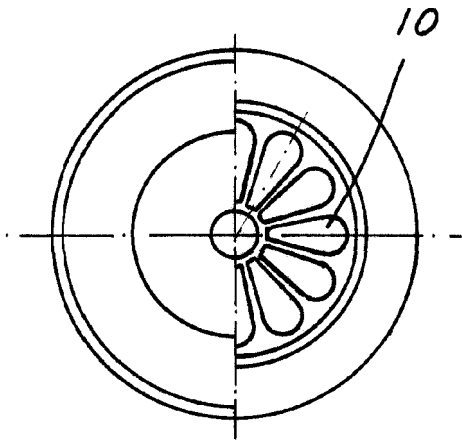


FIG. 4.

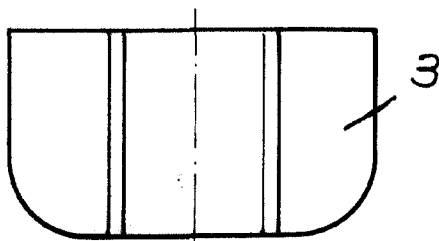
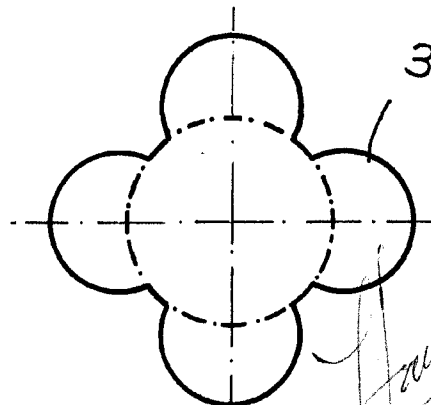


FIG. 5.



ESCALA VARIABLE.

Madrid. 11 JUNI 1965
Modesto Polo

114196

