

11418

1.0



114181

MEMORIA DESCRIPTIVA

de un

MODELO DE UTILIDAD

por:

"PANCARTA DESMONTABLE"

Cuyo registro se solicita por VEINTE AÑOS, con protección para todo el territorio nacional, a nombre y favor de la firma Zayvi, S.A., de nacionalidad española, radicada en Bilbao, Avenida Madariaga, nº 2.

= . = . = . = . =

5 Se refiere este modelo de utilidad a un carte o pancarta, de características desmontables, para fines publicitarios o de mero indicador, el cual está previsto, fundamentalmente, para ser utilizado en poblaciones y centros urbanos, ya que su instalación y montaje exige muy reducido espacio, tanto en superficie como en profundidad.

10 Toda la estructura general de la pancarta está realizada con unos cuerpos alargados y huecos, de naturaleza metálica, a modo de vigas, que tienen sección cuadrada y llevan adicionados a sus vértices unos cuadradillos dispuestos en orientación diagonal y que dan lugar a la formación de un

• 2 •
114181



canal en cada cara de la pieza.

15 En esencia, la pancarta comprende un marco básico que
lleva ocupado todo el contorno de su canal interior por un
perfil, asimismo de naturaleza metálica, con dos lados pa-
ra-
20 paralelos soldados a las caras internas del propio canal y un
puente emergente provisto de un rebaje en ángulo recto que
sirve para el asentamiento, también por soldadura, de un
segundo marco o bastidor, mas pequeño, realizado en tubo
25 hueco de sección cuadrada y que determina un entramado o
retícula para acoplamiento, por superposición, de la super-
ficie expositora.

: Este conjunto, conformativo de la pancarta o cartel
propiamente dicho, está sustentado por unas patas de la mis-
25 ma naturaleza que la estructura general, o sea constituidas
por vigas equivalentes a las del marco básico y que se re-
lacionan con éste, en sus puntos de confluencia, mediante
el aditamento de unos cartabones o piezas en escuadra sol-
dadas rígidamente por dos de sus lados al canal exterior
30 del marco y a los correspondientes opuestos de las propias
patas, estableciendo así unos reforzados y muy sólidos pun-
tos de unión.

Estas patas o pies de apoyo se relacionan entre sí,
inferiormente, por unos tirantes establecidos igualmente
35 mediante escuadras soldadas y constituidos con perfiles
idénticos a los del entramado que origina el bastidor su-
plementario, cuyos tirantes mantienen el paralelismo entre
ellas.

40 Para determinar la penetración y ahincamiento de la
pancarta en el terreno, se establecen unas placas de base,
de conformación cuadrada, que llevan practicadas en su cen-
tro sendas escotaduras de configuración adaptada a la sec-
ción de las vigas que integran las patas y cuyos vaciados



45 determinan unas pestañas resultantes del corte que, elevadas ortogonalmente, se sueldan a los terminales de las repetidas patas, hallándose dotadas en sus vértices las propias placas-bases de unos taladros para paso de tornillos que, introduciéndose en la masa de hormigón que llena
50 unos huecos o encajes practicados "ad hoc" sobre el terreno, son los que realmente se aferran al mismo, verificando la sustentación y anclaje propiamente dichos.

Como elementos coadyuvantes del apoyo, y para estabilizar con mayor firmeza a la pancarta en el terreno, se previenen por una de sus caras dos puntales extremos, a modo de jabalco-
55 nes, que vienen determinados por unas vigas análogas al resto de la estructura fundamental y que se disponen en plano inclinado con respecto a aquella.

Estos cuerpos se relacionan con los tramos horizontales del marco principal mediante unos cortos brazos constituidos por porciones de las mismas vigas, los cuales aparecen soldados por uno de sus extremos a los propios jabalco-
60 nes, mientras que por el otro extremo se afianzan a los largueros del marco mediante unas piezas o perfiles en forma de "U" que, introducidas por el hueco central de los
65 mismos brazos, se aferran a sus encajes por soldadura de sus patillas a las paredes de aquellos, dejando penetrar en el hueco central de los largueros del marco a unos tornillos pasantes que atraviesan sus puentes y que afianzan la unión entrambos cuerpos por medio de tuercas introducidas y aseguradas por perforaciones mayores abiertas en la
70 pared de los largueros opuesta a la de su relación con los brazos que devienen de los puntales y obturables después por tapones de material plástico.

Los puntales o jabalco-
75 rreno por medio de placas-bases similares a las dispuestas



• para el afianzamiento de las patas o pies sustentadores de la pancarta y soldadas a ellos de la misma manera.

80 Para facilitar la comprensión de cuanto queda expuesto, y a título meramente ejemplario, desprovisto de todo alcance limitativo, los adjuntos dibujos muestran una forma de realización práctica.

85 La fig. 1ª muestra dos vistas en alzado, una frontal y otra de perfil, del conjunto armado de la pancarta. Vemos el marco fundamental (1), las patas o pies de sustentación (2) con sus tirantes relacionadores (3), y las placas de base (4) que, soldadas a la parte extrema inferior de las patas, permiten el paso de tornillos (5) para introducción y afianzamiento en la masa de hormigón (6) prevista en encajes del terreno.

90 Observamos, en la misma figura, los puntales o jabalco- nes (7) dispuestos en plano inclinado y que coadyuvan a la sustentación de la pancarta por una de sus caras, apreciándose sus brazos (8) de relación con el marco básico de la estructura.

95 La fig. 2ª es un detalle, ampliado, de la forma en que se realizan las uniones de las patas (2) con el marco (1), las cuales se refuerzan por medio de las piezas en escuadra (9).

100 La fig. 3ª reproduce otro detalle, también ampliado, de la forma en que se establece la relación entre los brazos (8) de los jabalco- nes y el propio marco, el cual se verifica merced a la función que ejercen los perfiles puenteados (10), complementada y asegurada por la acción combinada y conjunta de los tornillos o vástagos pasantes (11) y de las tuercas (12).

105 La fig. 4ª es una vista parcial del asiento y ensam- ble entre el marco fundamental exterior y el bastidor



110

suplementario interno. Se distinguen la viga (1) conformativa del marco, el perfil auxiliar (13) encajado en uno de los canales de aquella, precisamente en el que se orienta hacia el interior del propio marco, el tubo cuadrado (14) que configura el reticulado del bastidor interno y la plancha exhibidora (15) que se acondiciona en la retícula o entramado de este último.

115

La fig. 5ª, por último, ofrece la vista en planta de una de las placas de base, observándose el vaciado o escotadura (16) abierto en su centro, del que se elevan ortogonalmente las pestañas por las que se solidariza la placa con su correspondiente pata, y los taladros practicados en sus vértices para paso de los tornillos (5) de afianzamiento, por penetración, en el terreno.

120

125

Lo dicho es fiel reflejo del objeto de este registro, debiendo considerarse en sentido amplio, nunca en forma limitativa, siendo indiferentes las condiciones en que el modelo se realice en cuanto se refiera a tamaños, formas, colores, proporciones y materiales empleados, siempre y cuando no se alteren ni modifiquen las características fundamentales que le tipifican y de las que, a continuación, se hace especial y expresa reivindicación.

130

NOTA.

Se reivindican a nombre y favor de la firma Zayvi, S.A., de nacionalidad española, los términos siguientes:

135

1.- Pancarta desmontable, caracterizada por hallarse constituida, en la totalidad de su estructura fundamental, por cuerpos alargados y huecos, a modo de vigas, que presentan sección cuadrada y llevan adicionados en sus vértices unos cuadradillos con orientación diagonal que determinan un canal en cada cara de la pieza.



140 2.- Pancarta, según el punto 1, caracterizada por com-
prender un marco básico, el cual lleva ocupado todo el ca-
nal de su perímetro interno por un perfil, de naturaleza
145 metálica, con dos lados paralelos soldados a las caras in-
teriores del propio canal y un puente emergente provisto
de un rebaje en ángulo recto que sirve de asiento para aco-
150 plar, también por soldadura, un segundo marco o bastidor,
más pequeño, realizado en tubo de sección cuadrada y deter-
minante de un entramado o retícula apta para recibir, por
superposición, a la plancha expositora.

150 3.- Pancarta, según puntos anteriores, caracterizada
porque el conjunto conformativo de la misma está sustenta-
do por unas patas de la misma configuración y naturaleza
que la estructura fundamental, o sea formadas con vigas
equivalentes a las del marco básico, que se relacionan con
aquel, en sus puntos de confluencia, merced al aditamento
155 de unos cartabones o piezas en escuadra que se disponen
soldadas rígidamente por dos de sus lados al canal exterior
del marco y a los correspondientes opuestos de las propias
patas, con lo que se establecen unos reforzados y muy só-
lidos cuerpos de unión, habiéndose previsto estas mismas
160 patas relacionadas entre sí por su parte baja mediante unos
tirantes realizados en tubo de sección cuadrada que, situa-
dos mediante otras piezas en escuadra similares a las an-
teriores, mantienen el paralelismo entre las mencionadas
patas o pies de sustentación.

165 4.- Pancarta, según precedentes puntos, caracterizada
porque, para determinar su ahincamiento en el terreno, se
establecen unas placas-bases, de conformación cuadrada,
que llevan practicadas en su centro unas escotaduras de
configuración adaptada a la sección de las vigas que for-
170 man las patas y cuyos vaciados determinan unas pestañas

114181

10



175 resultantes del corte que, elevadas ortogonalmente, se sueldan a los terminales de las repetidas patas, hallándose estas placas-bases dotadas en sus vértices de unos taladros para paso de tornillos que verifican las funciones de anclaje y sustentación propiamente dichas.

180 5.- Pancarta, según puntos del 1 al 4, caracterizada porque, como elementos coadyuvantes de apoyo y para estabilizarla con firmeza en el terreno, se previenen por una de sus caras dos puntales extremos, a modo de jabalones, que se constituyen con unas vigas análogas al resto de la estructura fundamental y se disponen en plano inclinado con respecto a la pancarta, hallándose relacionados estos cuerpos auxiliares con el marco principal mediante unos cortos brazos determinados por breves porciones de las propias vigas, cuyos brazos aparecen soldados por uno de sus extremos a los jabalones, mientras que se afianzan por el otro a los largueros del marco fundamental mediante unas piezas en forma de "U" que, introducidas por el hueco central de los mismos brazos, se aferran a estos encajes por soldadura de sus patillas a las paredes de aquellos, dejando penetrar en el hueco central de los largueros del marco unos tornillos pasantes que atraviesan sus puentes y afianzan la unión entrambos cuerpos por medio de tuercas que se introducen, para ser aseguradas, por perforaciones mas amplias abiertas en la pared de los largueros opuesta a la de su relación con los brazos que devienen de los puntales y que se obturan posteriormente con tapones plásticos, habiéndose previsto la penetración y afianzamiento de estos jabalones en el terreno mediante placas-bases como las dispuestas en las patas o pies de sustentación normal de la pancarta.

200 6.- PANCARTA DESMONTABLE.

10 JUN



114131

Todo conforme queda descrito en la presente Memoria,
que consta de OCHO HOJAS mecanografiadas por una sola cara,
foliadas y dibujos que se acompañan.

205

Madrid, 10 JUN. 1965

Las Juntas

FIG. 1.

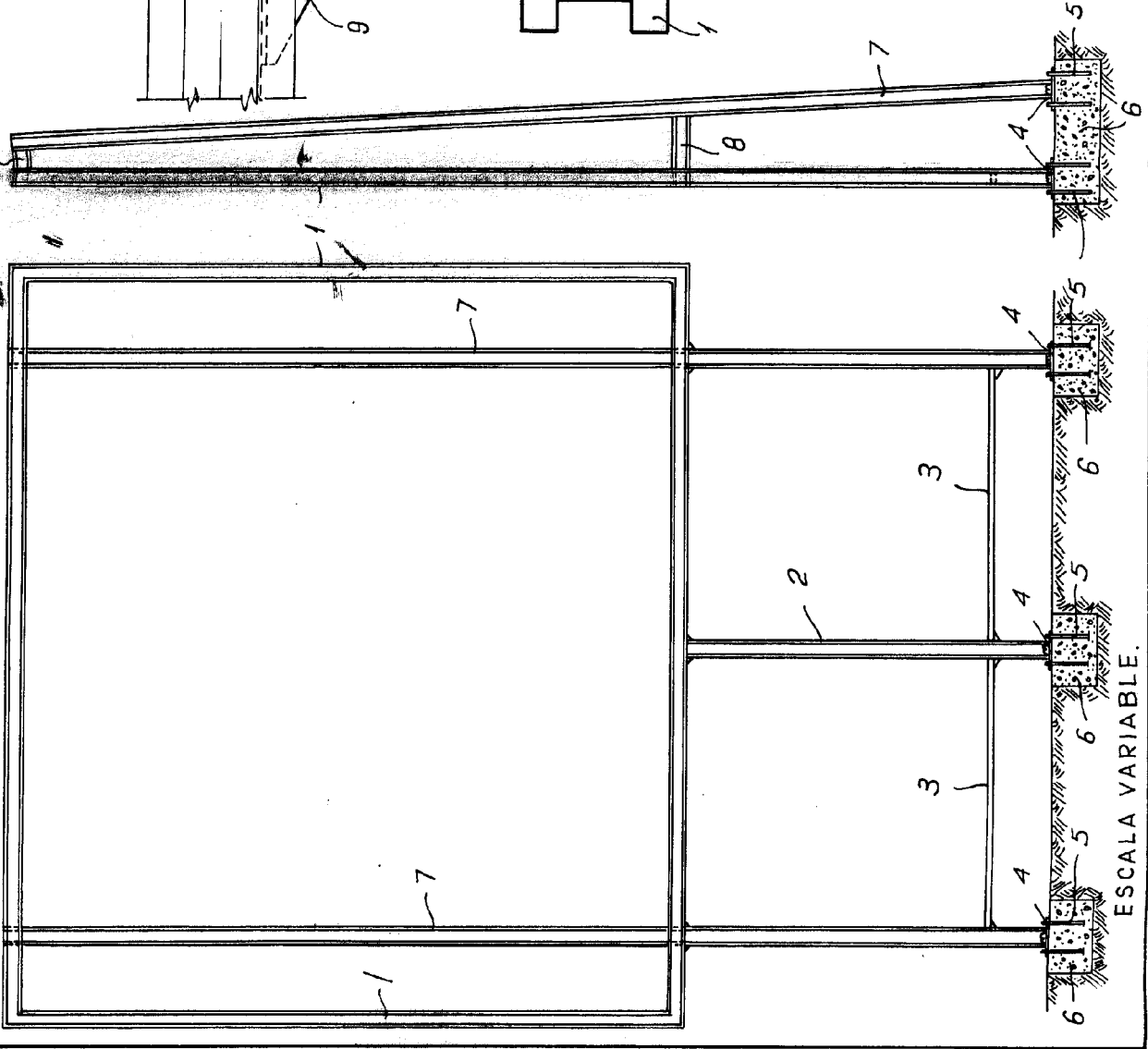


FIG. 2.

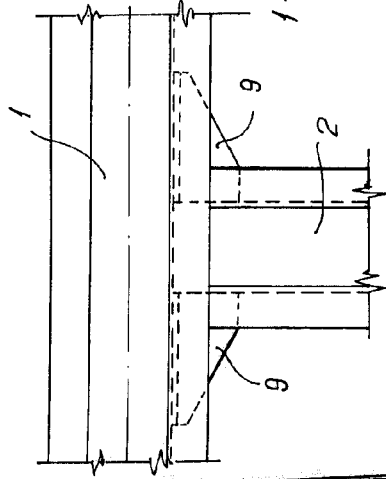


FIG. 3.

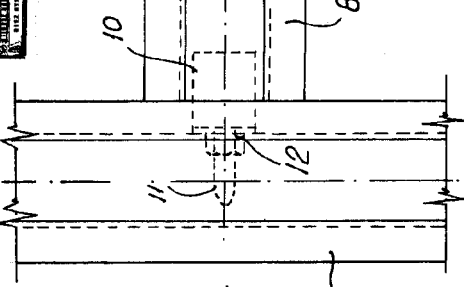


FIG. 4.

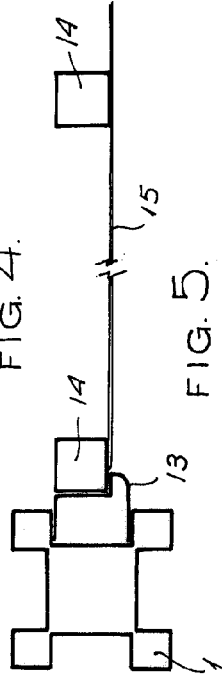
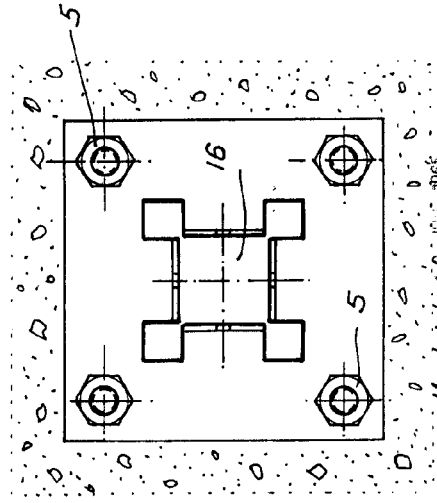


FIG. 5.



ESCALA VARIABLE.

Madrid, 10 JUN 1965

1/20 100000