



114142

P A T E N T E   D E   M O D E L O   D E   U T I L I D A D

por VEINTE AÑOS

a favor de   D o n   J u a n   C H E R T A   B E R E N G U E R  
de nacionalidad española, domiciliado en Barcelona, calle de  
Recaredo, número 4, p o r :

" DISPOSITIVO DE FIJACION "

M E M O R I A   D E S C R I P T I V A

1           El presente Modelo de Utilidad tiene por objeto un dispo-  
sitivo que permite llevar a cabo con facilidad y rapidez la  
fijación de toda clase de piezas y elementos sobre superficies  
accesibles únicamente desde una de sus caras. Se trata concre-  
5           tamente de una tuerca encajada e inmovilizada en el interior  
de una envolvente de chapa metálica estampada, dotada de una  
forma especial que permite introducirla por un orificio de  
dimensiones adecuadas practicado en la superficie de soporte  
de que se trate, quedando introducida en este orificio y enca-  
10           jada e inmovilizada con respecto al mismo, de manera que en  
estas condiciones puede procederse a llevar a cabo la fijación

114142



que interese, actuando únicamente desde la cara exterior de la superficie de soporte. Trátase, pues, de un dispositivo que resulta indicadísimo cuando se trate de llevar a cabo la fijación sobreperfiles tubulares, cajas cerradas, planchas accesibles únicamente por una de sus caras, etc., etc., sustituyendo con grandes ventajas los sistemas clásicos a base de tuercas soldadas y análogos.

Por otra parte, el dispositivo en cuestión es sumamente simple y sencillo, tanto en lo que afecta a su construcción como en lo que respecta a su montaje e instalación.

Por lo demás, la esencialidad y principales características y ventajas del dispositivo en cuestión, resultarán más fácilmente comprensibles a la vista de los dibujos adjuntos, en los que - desde luego, sin carácter limitativo de ninguna clase - se ha representado un ejemplo concreto de realización práctica del mismo.

En estos dibujos: las figuras 1 y 2 son sendas vistas en perspectiva, opuestas entre sí, del conjunto del dispositivo, y la figura 3 es un corte convencional del propio dispositivo, supuesto situado en la posición de montaje.

Refiriéndonos, pues, a estos dibujos:

El dispositivo comprende, en primer lugar, una tuerca de estructura normal, constituida por un cuerpo 1, preferentemente paralelepípedo, dotada de una correspondiente perforación axial roscada 2. Esta tuerca se halla encajada e inmovilizada en el interior de una envolvente de chapa metálica estampada, que conforma una base 3, sobre la que asienta aquella, dotada de una abertura central 4, que permite el acceso sobre el orificio 2 de la tuerca. Uno de los lados de esta abertura es rectilíneo y presenta un reborde 5, de escasa altura, doblado hacia arriba. De la base 3 dicha parten dos paredes latera-

114142



les opuestas 6, dobladas ortogonalmente, entre las que quedan encajadas las paredes laterales de la tuerca. Estas paredes presentan sus bordes superiores doblados ortogonalmente sobre la base superior de la tuerca, constituyendo sendos rebordes 7, que realizan la retención de aquella en un sentido. Estos rebordes se dimensionan de manera que permiten el libre acceso sobre el orificio 2 de la tuerca. Finalmente, la tuerca queda inmovilizada con respecto a la envolvente, en relación con los movimientos laterales de traslación, por dos orejetas laterales 8, que sobresalen de las paredes 6 de la envolvente, dobladas y recortadas de la propia plancha constitutiva del conjunto.

La retención del conjunto en el correspondiente orificio - de forma rectangular y dimensiones adecuadas - practicado en la plancha 10 u otra superficie de que se trate, se realiza por medio de dos orejetas 9, en oposición, que sobresalen de dos lados opuestos de la base 3 de la envolvente, en colaboración con el reborde 5 antes referido. El conjunto de la tuerca con la envolvente puede ser introducido por el indicado orificio en una posición girada de 90°, quedando las orejetas 9 al exterior. En estas condiciones, basta imprimir al indicado conjunto un giro de 90°, hasta que las orejetas quedan apoyadas sobre la superficie externa de la plancha, quedando entonces el reborde 5 apoyado en el borde inferior del correspondiente orificio. En estas condiciones la tuerca queda inmovilizada con respecto a la superficie de fijación, pudiendo proceder se a roscar en la misma el tornillo #2 mediante el que se lleva a cabo la sujeción de la plancha 11 u otro elemento que interese, actuando únicamente desde la cara exterior de la superficie de soporte. Nótese que la colocación del dispositivo no puede resultar más simple y sencilla, pudiendo

114142



5 ser llevada a cabo en escasos segundos por personal desprovisto de toda preparación especial, y sin riesgos de que se produzca la pérdida de la tuerca, por caída de la misma al otro lado del orificio practicado en la superficie de fijación. Por otra parte, la sujeción de la tuerca es perfectamente segura, alcanzándose pares de frenado relativamente muy elevados y una gran resistencia mecánica de la sujeción efectuada.

10 Resta ya únicamente hacer constar de una manera general y expresa que, como se comprende y es lógico, en la realización práctica del dispositivo que ha quedado descrito, cabrá introducir todas aquellas adiciones y modificaciones de detalle que no afecten a lo que constituye la esencialidad del registro que se solicita.

N O T A

15 SE REIVINDICA:

1 - Dispositivo de fijación, caracterizado por comprender una tuerca constituida por un cuerpo paralelepípedo dotado de un correspondiente orificio axial roscado, encajado e inmovilizado en el interior de una envolvente de chapa metálica que conforma : una base dotada de un orificio central que presenta un borde recto, levantado ortogonalmente; dos paredes laterales opuestas entre las que encaja el indicado cuerpo y cuyos bordes superiores aparecen doblados ortogonalmente, apri-  
20 sionando a este último; dos orejetas dobladas ortogonalmente a partir de los bordes laterales de las paredes dichas, efectuando la retención de la tuerca; y dos orejetas opuestas, dobladas a partir de la referida base, destinadas a apoyarse sobre la superficie de soporte y fijación, reteniendo a la tuerca encajada en el correspondiente orificio practicado en  
25 la misma, en colaboración con el reborde previsto en el orifi-  
30

114142



cio realizado en la base de la envolvente.

2 - Dispositivo de fijación.

Consta la presente Memoria Descrip-  
tiva de cinco hojas mecanografiadas, es-  
critas por una sola cara, numeradas del  
1 al 5 y con sus líneas numeradas, a su  
vez, de cinco en cinco y de dibujos ane-  
xos.

Barcelona, 22 MAY. 1965

P. A.

114142

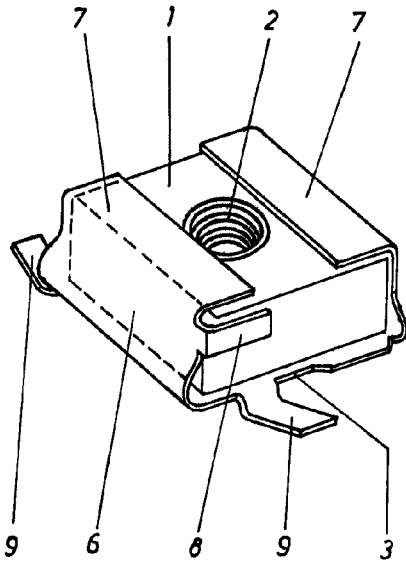


Fig. 1

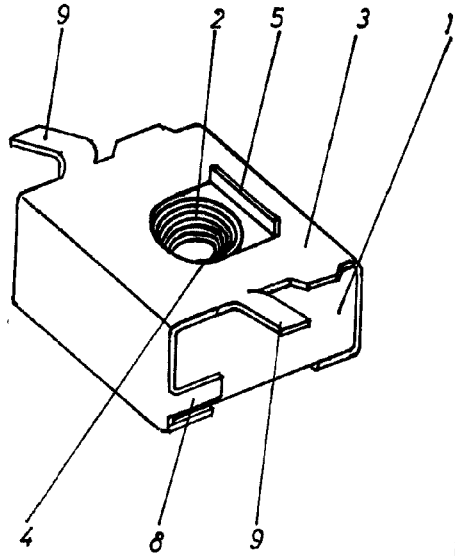


Fig. 2

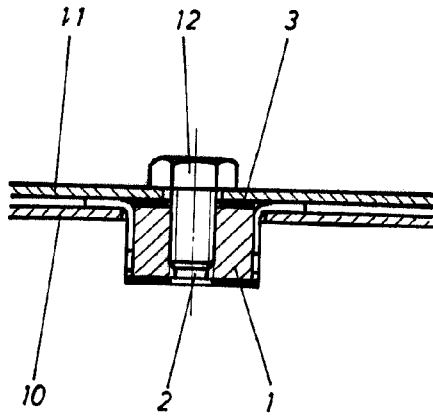
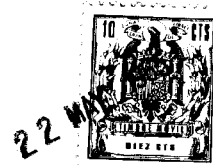


Fig. 3

Barcelona 22 Mayo 1965

P.A.