

MEMORIA DESCRIPTIVA

de una patente de invención, por veinte años, por "UN APARATO DE TRES CUERPOS CON LUNAS, DE DOBLE MOVIMIENTO LOS CUERPOS LATERALES" comprendido en la clase 60, del nomenclator, a favor de Don Pedro Plaza Alvarez, residente en Zaragoza.

MEMORIA

El objeto de la invención que se registra por medio de esta patente, consiste en una coqueta de suma elegancia, con la ventaja que sin movimiento alguno de la persona que se mire al aparato de tres cuerpos con lunas, pueda verse todas las partes del tocado de su cuerpo, sin alterar la posición de firme y sin que pueda arrugarse parte alguna de la vestimenta por las flexiones naturales que se hacen al movimiento de la cabeza, puesto que esta puede estar rígida y verse por medio de la combinación efectuada con las lunas laterales en la parte central todas las partes de su cuerpo, en que desee probar o ver si una prenda está completamente adaptada al cuerpo y es de hechura perfecta, pudiendo marcar los defectos a una segunda persona sin necesidad de movimiento por parte del cuerpo.

Esta coqueta o aparato, se compone de un cuerpo central y dos laterales, siendo el primero fijo y los extremos con doble movimiento, por parte de la palomilla horizontal y de la luna giratoria.

La figura 1ª, representa la coqueta abierta, teniendo abiertas las tres lunas A. B. y C), en la que se ven las palomillas horizontales giratorias extendidas, quedando al descubierto los copetes alto y bajo central, apreciándose todos sus remates, siendo por tanto la vista total exterior del aparato.

Figura 2ª. Representa la coqueta sin remates, en la que aparece la luna lateral C), con cierta inclinación y la luna lateral A) girando sobre los dos puntos centrales, para la completa idea de la novedad de este invento, pudiéndose cerrar las lunas laterales indistintamente una antes que la otra y también puede quedar la luna de frente, en lugar de verse por el reverso en

la parte central sin necesidad de abrir la coqueta, siendo por tanto una novedad en los espejos de tres lunas.

Figura 3ª. Representa la palomilla c) y la luna giratoria A), separadas, viéndose los cuatro remates que atornillan en las espigas de la luna y palomilla donde van acoplados.

Figura 4ª. Representa el marco central invisible de pretina interior de forma de T., con los cojinetes en sus largueros laterales, este marco va sujeto a la pared, y tambien puede servir de base, con una plataforma posterior, para el sostenimiento de las tres lunas, quedando invisible por la luna B) colocada en el centro.

Figura 5ª. Representa uno de los extremos de la palomilla c), en la que se vé introducida por un agujero que forma cojinete la espiga de la luna lateral en la parte que gira completamente las mencionadas lunas laterales.

Figura 6ª. Representa la parte de la palomilla de la figura quinta, viéndose la forma curva que esta tiene, que sirve para poder cerrar perfectamente los dos cuerpos laterales, siendo los dos por igual para que se puedan cerrar primero cualquiera de los dos laterales.

Figura 7ª. Representa la misma palomilla de la figura quinta y sexta, vista en sección.

Figura 8ª. Vista en sección de la pretina de la figura cuarta.

Figura 9ª. Vista de uno de los codos del marco de pretina de la figura cuarta, en la que se representa uno de los cojinetes, por donde van introducidas las espigas de la palomilla c).

Se compone este aparato de tres cuerpos exteriores, el central fijo y los laterales movibles y giratorios, siendo las principales piezas, un marco de pretina F) representado en la figura cuarta; palomillas c) representadas en las figuras 3, 5, 6, y 7; marco central de ángulo B) representado en las figuras 1 y 2; marcos laterales A y C) representado en las figuras 1ª y 2ª; de un copete alto y un remate bajo representados en la figura 1ª; remates de rosca a); cojinetes, unos exteriores y otros interiores puestos fijos en el marco de pretina F), que estan señalados por una g).

La parte señalada en la figura 4^a, puede ir sujeta a la pared y tambien puede ir por medio de una base posterior colocada al aire, sobre esta parte F) se sujeta las partes laterales por medio de las palomillas b y c) en sus dos espigas y en las hendiduras n) por medio de los cojinetes g), girando por tanto esta palomilla en media circunferencia, sobre la pretina de la figura F) se sujeta el copete alto y el remate bajo adornos del cuerpo central, y así mismo el marco en ángulo que sostiene la luna B), quedando por tanto sujetas las palomillas laterales y la parte central todas ellas a la figura representada en el dibujo cuarto, siendo la única parte independiente el marco con luna de las partes laterales A. y C).

Por lo descrito anteriormente se vé que las palomillas laterales giran en media circunferencia y los marcos con luna laterales A y C) giran en toda la circunferencia pudiendo dar una o más vueltas, por este movimiento al cerrarse la coqueta, la última luna puede quedar indistintamente con vista de frente por su anverso o reverso, teniendo la novedad de poderse utilizar este aparato de tres lunas sin necesidad de abrir los cuerpos laterales, cuando se quiera usar solamente una luna.

Los materiales que se emplean son principalmente metal en todas sus clases y lunas azogadas, y por los reversos, papel cartón o madera pintados o estampados.

N O T A

Recaerá principalmente esta patente sobre las siguientes reivindicaciones, tal como antecede en la presente memoria.

Primera.- Por un aparato o espejo de tres lunas giratorio en sus partes laterales.

Segunda.- Sobre el aparato reivindicado en la primera en que una de las lunas laterales puede quedar cerrada con vista del reverso y tambien del anverso para su uso sin necesidad de que sea abierto.

Tercera.- Por un marco de pretina interior en forma de T., con varios cojinetes exteriores e interiores para el acoplamiento de las palomillas a y b) laterales.

Cuarta.- Por unas palomillas de una sola pieza, unidas por un eje,

con espigas en sus extremos y muecas en sus partes medias para introducirse en unos cojinetes de la pretina F), teniendo las palomillas una forma curva.

Quinta.- Por un marco con luna girando en la parte media por medio de un eje central introducido en las palomillas b y c) y

Sexta.- Por "UN APARATO DE TRES CUERPOS CON LUNA, DE DOBLE MOVIMIENTO LOS CUERPOS LATERALES", comprendida en la clase 60 del nomenclator, a favor de Don Pedro Plaza Alvarez, residente en Zaragoza.

La presente memoria consta de cuatro hojas, foliadas y mecanografiadas por una sola cara.

Madrid 22 de Julio de 1929

Eduardo A. Parra

A

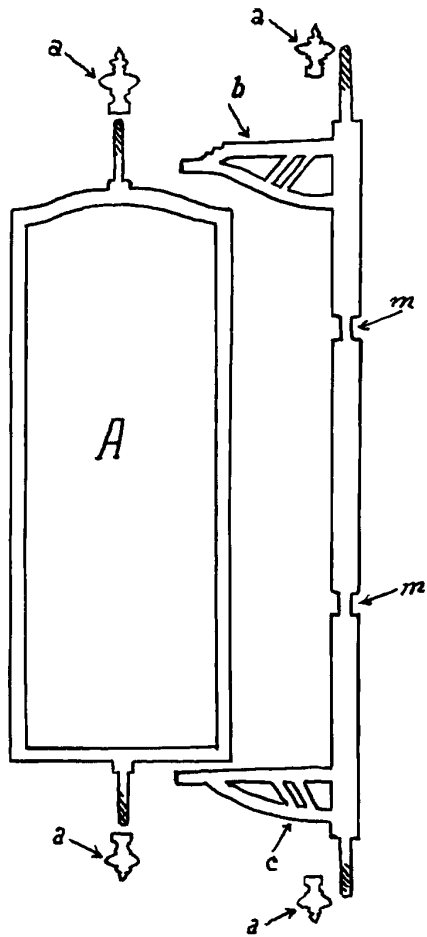


Figura 3

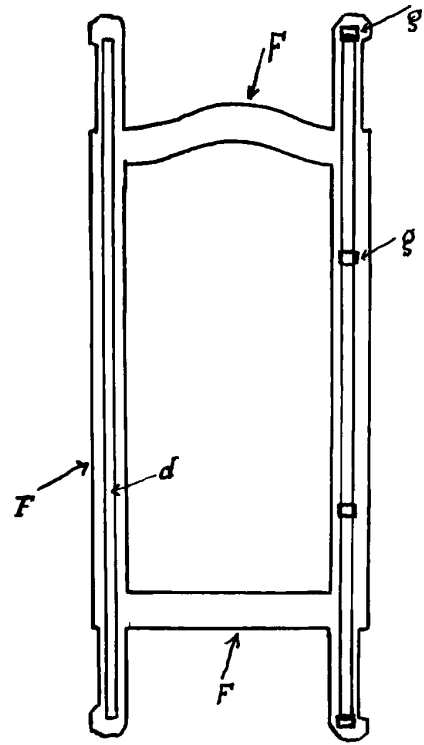


Figura 4

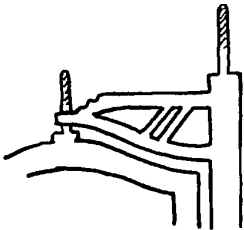


Figura 5

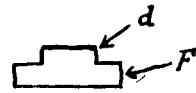


Figura 8

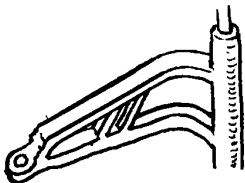


Figura 6

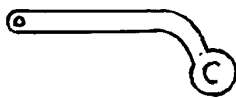


Figura 7

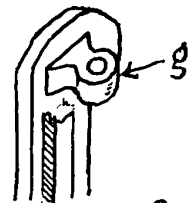


Figura 9

Escala variable

Madrid 19 Julio 1929

Eduardo de Jarama

Figura 1

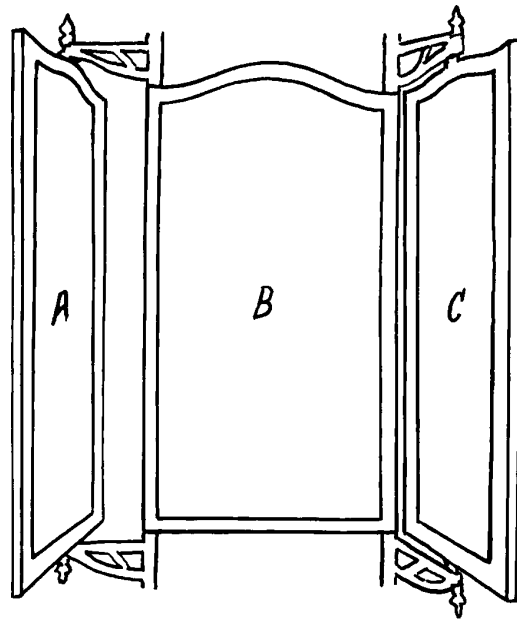
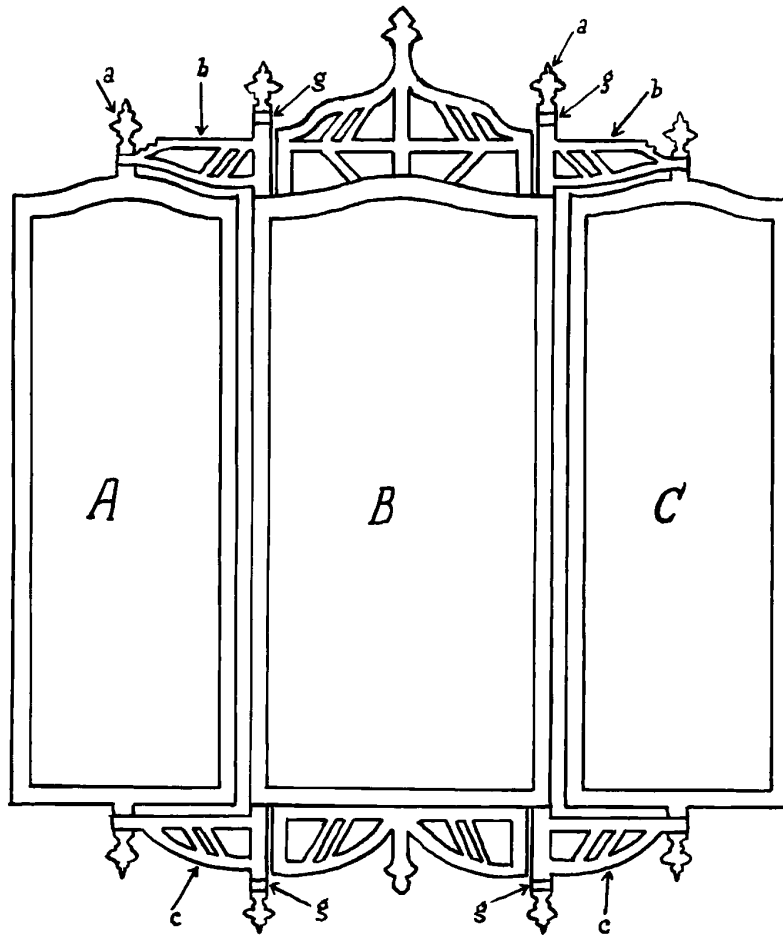


Figura 2

Escala variable

Madrid 19 Julio 1929

Conrado de Arce