



- 15 Asimismo los sistemas de rotacion, van montados
sobre rodamientos de rodillos cónicos, dotados de corres-
pondientes medios de engrase a presion y protegidos, para
evitar que el tiempo, el agua o las propias particulas de
polvo le perjudiquen. Por ultimo, el conjunto se haya do-
tado de una tapa, en el interior de la cual, se alojan los
20. elementos transmisores, por ejemplo, un electromotor o bien
un motor de explosion a gasolina, el cual se relaciona con
una polea de ranura trapezoidal, mediante una correa, que
pone en movimiento al eje, que ha de transmitir el movi-
30. miento de traslacion, a la cuba, la cual presenta interior-
mente unas palas para la mas perfecta mezcla de hormigon.
En la parte opuesta al mecanismo transmisor, una palanca
de basculacion, la cual gira inclinando la cuba a 40°
para la grava, y a 40° para la arena, mediante la extrac-
35. ción de una cruceta de disparo automático.

Del modo mencionado, se consigue una maquina
de gran utilidad y rendimiento, al propio tiempo, que con
su uso se consigue la mezcla perfecta de arena y cemento,
a pesar de que ésta es lo peor para el amasado, por lo que
40. al describirse a continuacion, se observara la facilidad de
funcionamiento.

Refiriendonos a los dibujos, puede observarse
una palanca de vuelvo 1- con una placa de fijacion, con
orificios 2, un dispositivo automatico 3, el puente moldeado
45. do -4, de una sola pieza. La barra de transporte 5- el
bastidor 6, en perfil de "C" de 80 laminado en frio, en for-
ma de "V", las ruedas neumaticas 8, mientras que al eje
de rueda, se le señala con el nº 8, siendo de 55 de diametro.
9 discos estampados, 10 cabina de alojamiento del motor,
y 11 soporte de alojamiento de rodamientos rodillos cónicos.

114075



...rreas trapezoidales, constituyen el mecanismo de rotacion del recipiente en forma de cuba.

85. SEGUNDO- Por una hormigonera, caracterizada ademas, porque uno de los ejes a que se refiere la reivindicacion anterior, es solidario de un picon de engrane que se relaciona con la cremallera de la cuba y en cuyo eje opuesto va dotado de una palanca de mando y cruceta de disparo automatico, a fin de que ejerciendo presion sobre la cruceta, y
90. moviendo la palanca al mismo tiempo, se consiga inclinar la cuba, en dos posiciones de trabajo a 40° y 45°.

TERCERO- Por una H O R M I G O N E R A.

- Tal y como queda descrito en la memoria precedente y para los fines, que en la misma, se dejan bien especificados, la cual consta de cuatro hojas foliadas y mecanografiadas, por una sola cara, y otra de planos, en hoja doble, para la mejor comprension del invento.
- 95.

Madrid, a cinco de junio de 1.965.

P.A. de D. Tomas del Rio Fuertes,

E. Rodriguez de Rivas,

100.

E/NDN-1-rev

Fig. 4 114075

Fig. 1

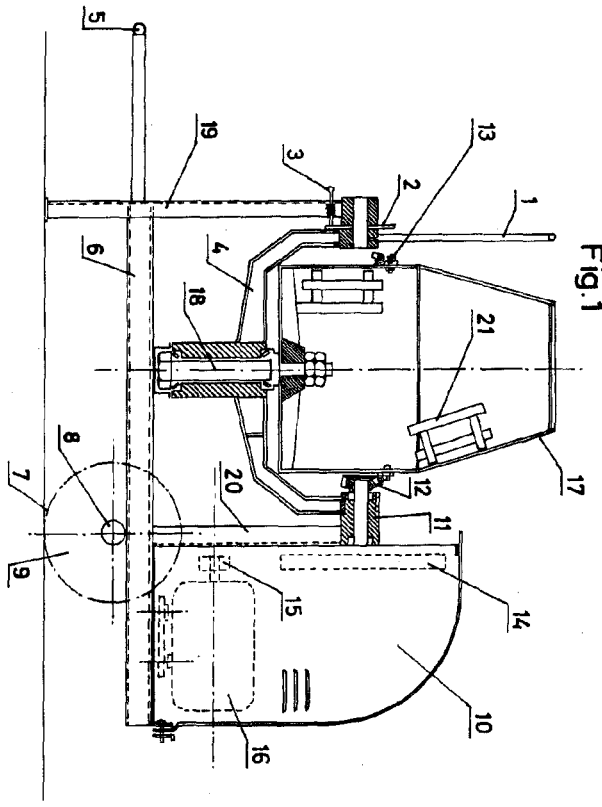


Fig. 2

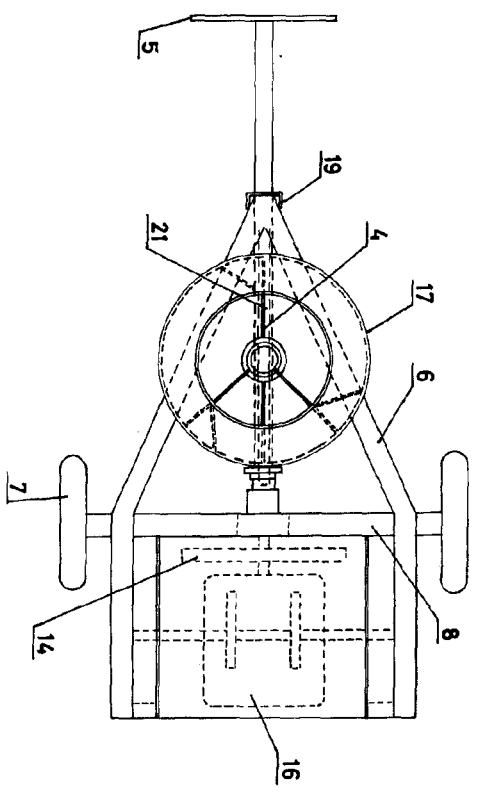


Fig. 5

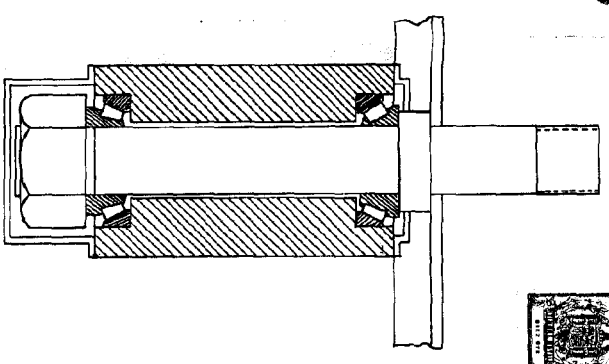
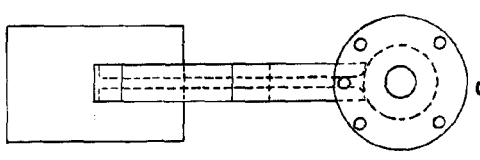


Fig. 3



ESCALA VARIABLE

MADRID, 7 JUN 1912
 PA & *Andueque*

