

114013



114013

MODELO DE UTILIDAD

por 20 años

por "UNA CLAVIJA DE ENCHUFE", a favor de Domar, S.A., de nacionalidad española, domiciliada en Barcelona, Zamora, nº 60.

=====

MEMORIA DESCRIPTIVA

Con el presente Modelo de utilidad se describe un nuevo tipo de clavija de enchufe, que aporta considerables mejoras, de orden funcional y práctico en especial, sobre todas las realizaciones de clavijas de enchufe ejecutadas hasta el momento.

Las referidas mejoras van encaminadas a solventar de un modo simple todos los inconvenientes que surgen en la colocación de los cables en la clavija, sin detrimento de las características de ésta. Así, con el actual Modelo

13 MAY



se consigue que la referida colocación se efectúe sin tener que desnudar los terminales de los conductores, ni tampoco, desmontar el soporte de la clavija, eliminando la utilización de destornilladores u otros elementos que, hasta hoy día, eran necesarios para realizar la operación referida.

5. Esto, indudablemente, es una ventaja muy apreciable, ya que, al eliminar todas las operaciones mentadas, el tiempo de montaje y de recambio de conductores es sumamente pequeño, por lo que la mano de obra es mínima, al igual que los esfuerzos por parte del operario. Es por ello que esto revierte en la economía del usuario de la presente clavija, de una forma muy considerable.

10. Para su mejor comprensión, nos referiremos a un dibujo que se adjunta a la presente memoria y que representa, a título de ejemplo explicativo, no limitativo, una clavija de enchufe, realizada de conformidad con el presente Modelo.

15. En dicho dibujo, la figura 1 es una vista en alzado de una de las dos semipiezas componentes de la clavija en cuestión, mostrando su constitución.

20. La figura 2 se corresponde con una sección transversal de la citada clavija, según el plano de corte B-B de la figura 1.

25. La figura 3 representa una sección longitudinal de la propia clavija, por el plano de corte A-A de la misma figura 1.

30. Según tales figuras, la clavija de enchufe objeto del presente Modelo está constituida por dos semipiezas -1- y -2-, simétricas, cada una de las cuales posee, por su cara interna, una serie de relieves que determinan cuatro



- zonas huecas interiores -3-, -4-, -5- y -6-, una superior -3- que recibe, mediante un eje pasante -7-, una pieza basculante -8- dotada de una aleta de accionamiento -9- y de un ensanchamiento inferior -10- por donde se efectúa el apriete de los conductores -11- determinando el embornado.
- 5.

Estos conductores, se alojan en una funda envolvente -12-, situada en otra de las aberturas -4-, justamente bajo el referido ensanchamiento -10- de la pieza -8-.

10. Las otras dos zonas -5- y -6-, reciben los extremos posteriores de las clavijas -13- y -14-, respectivamente, que en tal zona presentan una aleta terminal triangular -15- de vértice agudo dirigido hacia arriba, con el fin de hincarse en la funda -12- y el conductor -11- correspondiente, al presionar la manecilla basculante -8-.
- 15.

Entre las dos aletas apuntadas -15- queda interpuesto un tope -16- que evita el doblado de las mismas, guiándolas al propio tiempo, e impidiendo su contacto fortuito.

- Como se comprende por las anteriores descripciones y dibujos, para extraer los conductores -11- bastará con levantar la pieza basculante -8- y estirar de aquéllos, y para colocarlos en posición proceder a la inversa, quedando automáticamente efectuado el embornado.
- 20.

- Todo cuanto no afecte, altere, cambie o modifique la esencia de la clavija descrita, será variable a los efectos del actual Modelo.
- 25.

N O T A.

Se reivindica como objeto de este registro por Modelo de utilidad:

30. 1.- Una clavija de enchufe, caracterizada esencialmente, por estar constituida por dos semipiezas simétricas, ca-

13 MAY



- da una de las cuales posee en su cara interna una serie de relieves que delimitan cuatro zonas rehundidas, dos inferiores para los extremos posteriores de las clavijas, otra superior para la ubicación, con intermedio de un eje pasante, de una pieza basculante, portadora de un ensanchamiento inferior, susceptible de apretar contra los conductores y su funda envolvente, que se alojan en la cuarta zona rehundida de las semipiezas referidas, efectuándose de este modo el embornado al hincarse en dichos conductores las aletas puntiagudas existentes en los extremos traseros de las clavijas, entre cuyas aletas existe un tope que impide su doblado y su conexión fortuita.
- 5.
- 10.

Segn cuales fueren las circunstancias que concurren en la esencialidad del Modelo de utilidad definido en la anterior reivindicación, cuyo objeto es:

15.

2.- "UNA CLAVIJA DE ENCHUFE".

Consta la presente memoria de cuatro hojas foliadas, mecanografiadas por una sola cara y de los dibujos adjuntos.

20.

Barcelona, 13 MAY 1965

P.A. de Domar, S.A.,



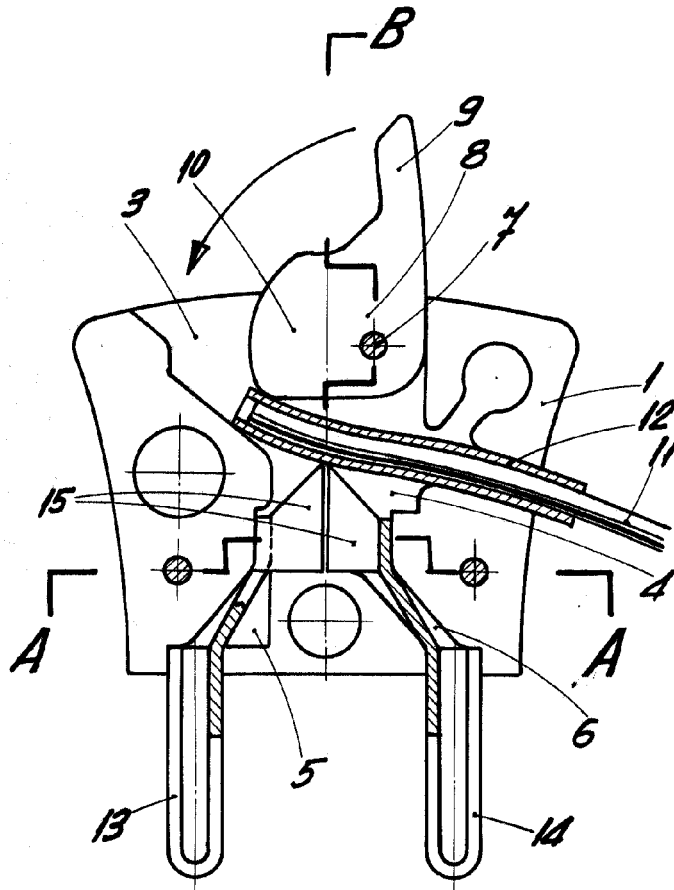


Fig. 1

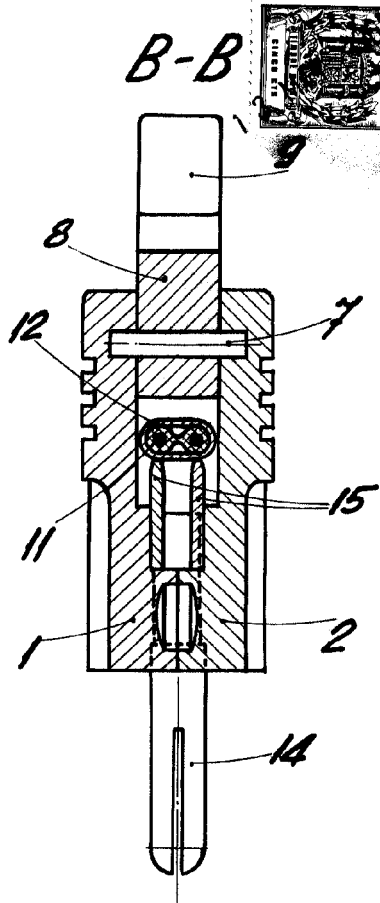


Fig. 2

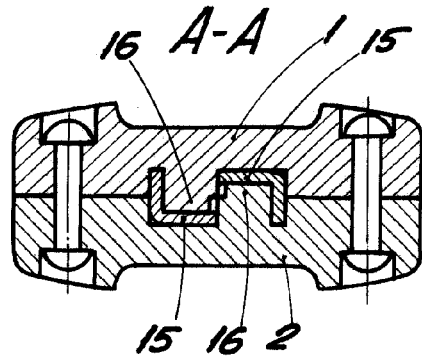


Fig. 3

BARCELONA, 13 MAY 1965  
P. A.

ESCALA VARIABLE