

113972



113972

MODELO DE UTILIDAD  
POR VEINTE AÑOS  
EN ESPAÑA

Solicitado a favor de D. Francisco Gayá Busquets, de nacionalidad española, domiciliado en PALMA DE MALLORCA, C/. Eusebio Estada, nº 106

p o r

==== " LAVADORA PLEGABLE " =====

~~~~~

MEMORIA DESCRIPTIVA  
=====

La presente Memoria Descriptiva tiene por finalidad la de exponer las características esenciales de una lavadora plegable, por cuyas evidentes cualidades utilitarias, se solicita, a favor de su titular, el privilegio de exclusividad que para su fabricación y venta en España y territorios dependientes, concede la vigente Ley de la Propiedad Industrial.



- 2 113972

10 No cabe duda de que el objeto del presente expediente, constituye una realización notablemente interesante, por cuanto reúne en su estructura una serie de particularidades, que, además de diferenciarla exteriormente de los demás tipos de lavadoras conocidos, lo hace también muy distinto en lo que se refiere a sus características técnicas de realización y funcionamiento.

15 Naturalmente, si estas características resultan diferentes a las usuales, ha sido con la intención de conseguir unos resultados plenamente satisfactorios en el rendimiento y efectividad de la lavadora presentada. La descripción que sigue, demuestra hasta que punto ha sido alcanzado el objetivo propuesto, como consecuencia de la aportación de un mecanismo sencillo en su funcionamiento y montaje, realizado con la condición de plegabilidad de nuestra  
20 lavadora, cuya circunstancia la hace sobresalir de las lavadoras corrientes, tanto por lo que representa en sí esta ventajosa cualidad, como por la forma en que ha sido realizada.

25 Para completar y facilitar la descripción del presente Modelo de Utilidad, hemos considerado interesante adjuntar un plano en el que quedan contenidas diversas vistas de su estructura, si bien hemos de advertir que estas representaciones, dado el carácter de ejemplo que ostentan, deben de ser consideradas en el más amplio sentido y nunca como límite del alcance del presente expediente.

30 La figura 1ª, nos muestra una vista en cuarto de sección, y alzado, de nuestra lavadora, en su posición de uso. La figura 2ª corresponde a un detalle del plegado de la lavadora. La figura 3ª, es una vista en planta inferior del conjunto motriz, y finalmente la figura 4ª nos representa a la banda de las piezas de retención.

35 Haciendo referencia a las precitadas figuras, tenemos en primer lugar, señalado con -1-, el cuerpo superior de la lavadora, de mayor diametro que los otros dos, con el fin de facilitar su ple-

113972



- 3 -

gado. Este cuerpo concluye por su base inferior abierta en un  
faldoncillo -2- inclinado hacia dentro, que proporciona un agra-  
dable aspecto estético a la lavadora a la vez que constituye re-  
40 fuerzo de su estructura. Inmediatamente encima del faldoncillo  
-2- y solidaria a la cara interior del cuerpo -1-, se dispone  
la banda -3- (representada en la figura 4ª) con una prolongación  
superior -4- ligeramente curvada provista de orificios -4'- para  
la eventual salida del líquido y a trechos, en un número variable,  
45 unas prolongaciones inferiores -5- en forma de gancho de trazos  
no rectos, cuyas prolongaciones están dotadas, gracias a su confi-  
guración, de la suficiente elasticidad para presionar sobre la  
pared lateral del cuerpo contiguo, tanto en la posición de plegado  
como en la de uso.

50 La boca -6- del cuerpo superior -1- presenta una zona -7- re-  
batida e inclinada hacia adentro, sobre la que se apoya la tapa  
-8- para efectuar el cierre de la lavadora.

El cuerpo central -9-, de sección cilíndrica, como el anterior,  
aunque de menor diámetro, según se mencionó, presenta en su  
55 boca inferior, idéntica forma a la descrita para el cuerpo -1-,  
es decir, que cuenta con el faldoncillo -2- y la banda -3-, de  
las mismas características, aunque, desde luego, con menos longi-  
tud de desarrollo, por ser menor la circunferencia a abarcar.

60 El cuerpo cilíndrico -9-, al igual que el siguiente cuerpo -17-  
ofrecen una acanaladura -38- en todo su contorno, que a la vez que  
refuerzo constituye el punto de anclaje de los extremos -5- de  
las bandas -3- en la posición de plegado (véase la figura 2ª)

La boca superior -10- de este cuerpo -9-, presenta una corta  
zona inclinada -11-, sobre la que se apoya y presiona la prolonga-  
65 ción elástica -5- de la banda -3- del cuerpo -1-, asegurando la  
fijación de un cuerpo sobre el otro cuando la lavadora queda  
montada. A continuación de la zona -11-, se eleva una parte cilin-  
drica -12- que concluye en la aleta exterior -13-, en ángulo sobre



70

la que se solidariza el perfil elástico -14- de material adecuado para que, apoyándose sobre la pared interior del cuerpo -1-, procure la necesaria estanqueidad al depósito de la lavadora. Este perfil se prolonga hacia abajo, concluyendo en el bordón -15- que queda aprisionado entre la pared del cuerpo -1- y la prolongación superior -4- de la banda -3-, en la posición de uso, para contribuir a la estanqueidad de la lavadora.

75

80

Esta misma disposición se observa entre la boca superior -16- del tercer cuerpo -17- y la inferior del cuerpo -9-, quedando reflejado así en las figuras 1ª y 2ª adjuntas, por lo que nos abstenemos de repetir su descripción. No obstante indicaremos que el cuerpo -17- también adopta forma cilíndrica y también concluye en un faldoncillo -2-, quedando a la altura del inicio de su sector -12- el fondo -18- de la lavadora, o sea, que del tercer cuerpo -17-, solo una pequeña parte queda utilizado como cubeta, mientras que el resto es ocupado por los mecanismos de accionamiento.

85

90

En esta parte del cuerpo -17-, se dispone el bastidor -19- que soporta en su centro, mediante los rodamientos -20- al eje -21- portador de unas paletas, dotado de un movimiento alternativo de derecha a izquierda y viceversa, proporcionado por las bielas -22- y -23-, de las cuales esta última es solidaria de la rueda dentada -24-, que recibe su movimiento del tornillo sinfin -25-, perteneciente al motor -26- solidario del bastidor -19-, mediante las garras -27-,

95

100

El desagüe de la cubeta se consigue mediante el conducto -28- solidario a su fondo -18- que desemboca sobre un alojamiento inclinado -29- para el tubo móvil -30-, provisto del taco -31- en su parte posterior y de la anilla -32- en la anterior, de manera que tirando de esta anilla, queda desplazado el tubo -30- y liberada la salida del conducto -28-, y por tanto consintiendo la salida de líquido, mientras que empujando el tubo -30- hacia aden-



tro, el mismo obtura al conducto -28-, impidiendo el vaciado de la cubeta.

105 Finalmente pasaremos a describir las patas -33-, que permanecen solidarias de los cajetines -34-, mediante su eje -35-, que les permite girar hasta quedar plegadas y sujetas a las pinzas -36-, u ocupar su posición de uso, en cuya ocasión hacen tope con las piezas -37-.

110 Suficientemente descrita la naturaleza de nuestra lavadora plegable, solo nos resta manifestar, que serán variables las circunstancias de materiales, tamaños, y formas de sus diferentes partes, siempre y cuando no se altere su esencialidad que queda resumida en la siguiente

N O T A  
= = = =

115 Los puntos que se reivindican en el presente Modelo de Utilidad, son los siguientes:

120 1º.-Lavadora plegable, caracterizada por constar de un cuerpo superior cilindrico que se define en un faldoncillo, inmediatamente antes del cual queda solidarizada, por la parte interior, una banda circular constituida por una pletina provista de una prolongación superior, suavemente curvada hacia afuera, sobre la cual se han dispuesto una pluralidad de orificios regularmente espaciados para la eventual salida de líquido, comportando a trechos la mencionada pletina, unas prolongaciones dobladas en forma de gancho de trazos rectos y provistas de la suficiente elasticidad, 125 para asegurar su presión sobre los laterales del cuerpo inscrito, mientras que la parte superior de este cuerpo constituye la boca de la lavadora, con una aleta levemente inclinada hacia el interior, en la cual se apoya la correspondiente tapa.



- 6 - 113972

130 2º.-Lavadora plegable, caracterizada porque el cuerpo central  
también cilindrico y de menor diámetro que el superior presenta  
en su boca inferior el mismo faldoncillo y la misma banda que las  
descritas en la primera reivindicación, mientras que en la boca  
superior queda una pequeña zona inclinada, sobre la que se apoya,  
135 en la posición de uso de la lavadora, la parte inferior elástica  
de la banda circular mencionada, continuando después en un tramo  
cilindrico que se define en una pestaña exterior de suficiente  
amplitud para que al fijarse sobre ella un perfil elástico, este  
quede apoyado en la pared del cuerpo superior produciendo la es-  
tanqueidad buscada, quedando repetidos todos estos elementos en  
140 la boca superior del cuerpo inferior el cual presenta el fondo de  
la lavadora a la altura de la zona inclinada de apoyo de la banda  
de retención de los cuerpos, quedando ocupado el resto por un bas-  
tidor que en su centro comporta el eje vertical de la máquina, que  
recibe su movimiento alternativo a través de dos bielas, de las  
145 cuales la segunda de ellas se solidariza a una rueda dentada que  
recibe su movimiento del tornillo sinfin procedente del correspon-  
diente motor.

150 3º.-Lavadora plegable, caracterizada porque en el fondo de la  
cubeta formada por los tres cuerpos, se solidariza un conducto de  
salida de líquido, que se abre por su parte inferior sobre un alo-  
jamiento inclinado donde se aloja un tubo móvil que posteriormente  
comporta un taco elástico para tope y anteriormente una anilla para  
su manejo, que cuando es extraído deja libre la salida del líqui-  
do y cuando se introduce en su alojamiento, deja obturada esta  
155 salida, completándose la lavadora con la disposición de unas patas  
alojadas en cajetines que comportan un eje para permitir su giro  
y quedar plegadas y ocultas, sujetándose en sendas pinzas elásti-  
cas dispuestas a tal efecto. Y

4º.-"LAVADORA PLEGABLE", de conformidad en un todo en lo esen-



- 7 - 113972

160

cial y fines industriales a lo descrito en la precedente Memoria Descriptiva y gráficamente representado en los adjuntos planos para su mejor comprensión.

Esta Memoria consta de SIETE hojas escritas o mecanografiadas por una sola cara a doble espacio en 162 líneas.

Valencia, 24 Mayo 1965

Por autorización del interesado.

Juan López

DON FRANCISCO GARCIA BASQUETS

113912

113912

MODELO DE UTILIDAD

113912

Haja Sincro

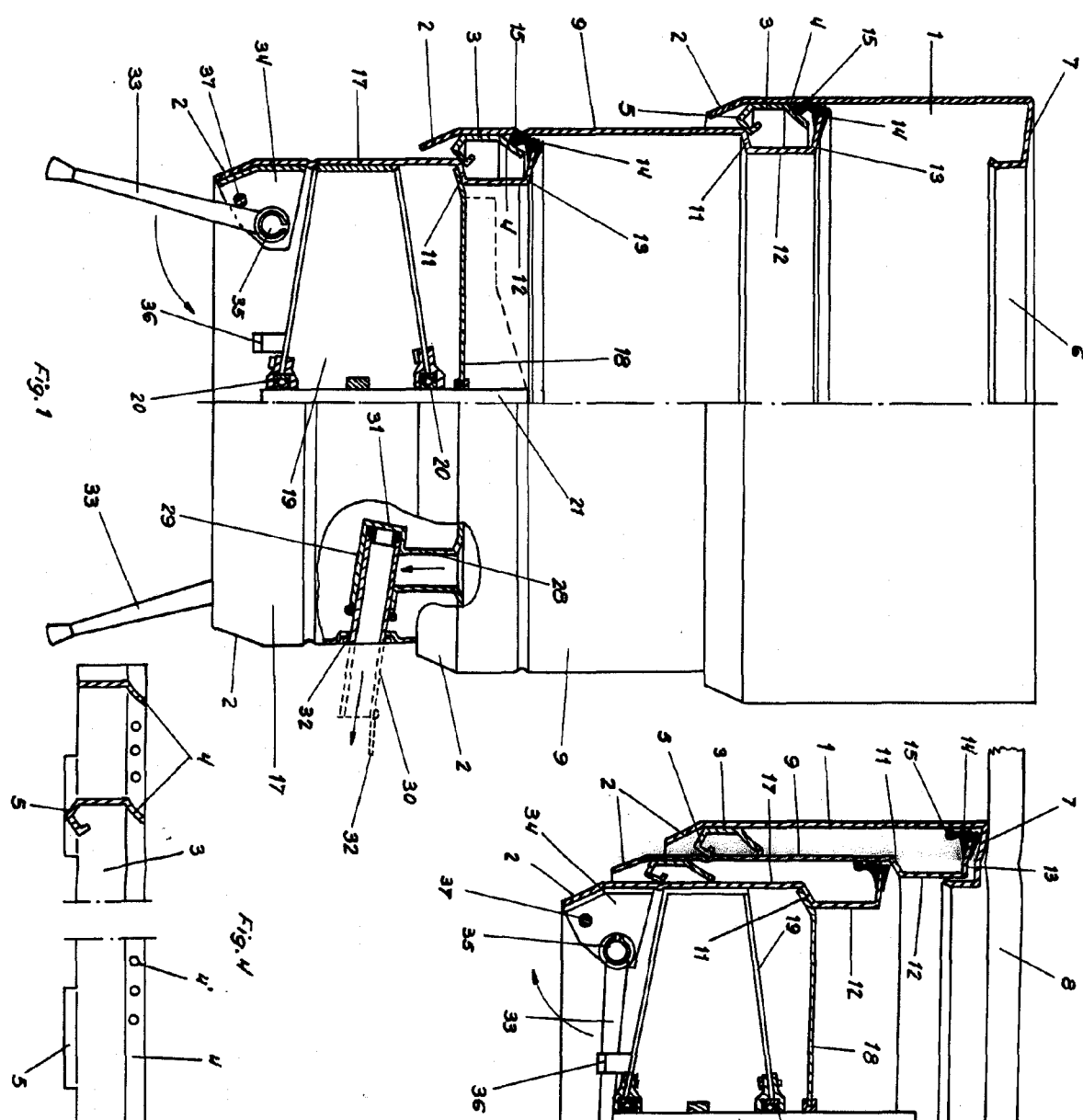


Fig. 1

Fig. 2

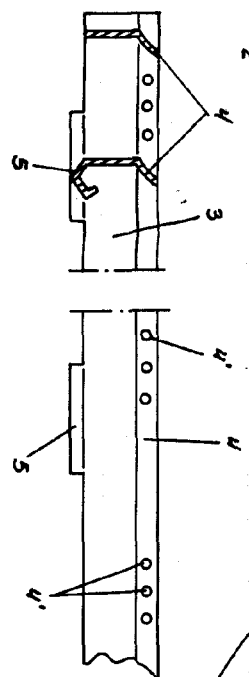


Fig. 4

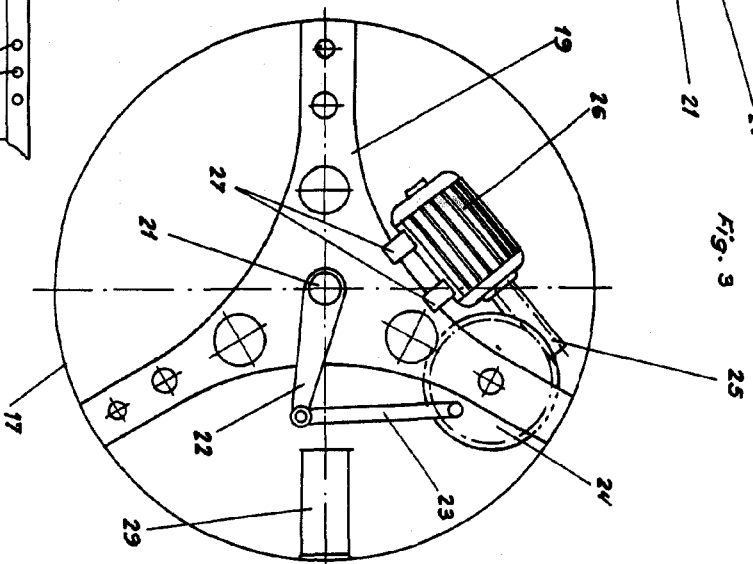


Fig. 3

Escala variable  
 Valencia, Mayo 1965  
 P.A. *Francisco Garcia*

