

P A T E N T E D E I N V E N C I O N

113853

MEMORIA DESCRIPTIVA

de

"Acoplamiento elástico de ejes"

por

FRIED. KRUPP Germaniawerft Aktiengesellschaft

de Kiel-Gaarden (Alemania)

MEMORIA DESCRIPTIVA

de

"Acoplamiento elástico de ejes"

Clase 28ª



El invento se refiere a acoplamientos elásticos de ejes para amortiguar las oscilaciones o vibraciones y en los cuales, como órganos elásticos de unión, se insertan muelles laminares en ranuras opuestas de las mitades del acoplamiento. El invento consiste en que los diversos muelles laminares se fijan alternativamente en una y otra de las mitades del acoplamiento, de manera que en cada ranura existan sucesivamente muelles fijos y no fijos, los cuales se desplazan recíprocamente en dirección longitudinal al someterse a la flexión su mecanismo.

En el dibujo se ilustra el invento en un ejemplo de ejecución.

Las figuras 1 y 2 presentan una parte del acoplamiento en dos planos de sección y las figuras 3 y 4 un mecanismo de muelles laminares dispuesto entre las dos mitades del acoplamiento y en secciones por los mismos planos, pero en escala aumentada y en otra posición recíproca de las mitades del acoplamiento.

A y B son las dos mitades del acoplamiento, C los muelles laminares que por sus extremos se alojan en las ranuras D y E de las mitades A y B del acoplamiento. La ranura D se continúa en superficies torneadas d^1 curvadas hacia fuera, las cuales sirven de contraapoyos de los muelles laminares C. Estos muelles se aseguran, para que no se salgan de las ranuras, mediante los muelles F. y G., los cuales se atornillan a las mitades A y B mediante tor-

nillos H y recubren a las ranuras. De los muelles C los c^1 , c^3 solo se fijan en la mitad B y los c^2 c^4 solo en la mitad A del acoplamiento. Para este objeto, los muelles llevan, en el extremo que se ha de fijar, unos pies ensanchados sobre los que agarran los anillos F y G provistos de los correspondientes rebajos.



Si entre las partes de los ejes unidas por el acoplamiento se presentan oscilaciones, estas originan flexiones en los muelles laminares C. Por efecto de la sujeción alternativa descrita de los diversos muelles laminares, al sufrir la flexión el grupo de muelles c^1 , c^3 se desplaza respecto al grupo c^2 , c^4 y la energía de la oscilación, que origina las flexiones, se transforma en rozamiento. Al presentarse golpes enérgicos, la flexión puede llegar a hacer que, por ejemplo, el muelle exterior c^4 se apoye en la superficie torneada d^1 , como se indica en la figura 1. Por este hecho se reduce la longitud eficaz del muelle, lo que se requiere por motivos de resistencia.

Para evitar todo desgaste enérgico de los muelles, pueden intercalarse entre ellos chapas delgadas de material más blando, por ejemplo: latón, que permitan recambiarse fácilmente cuando se desgasten.

NOTA DE REIVINDICACIONES.

La patente de invención que se solicita con prioridad alemana del 10 de Julio de 1928, deberá, por tanto, recaer sobre:

1º. Un acoplamiento elástico de ejes, en el que, como órganos de unión, se insertan muelles laminares en ra-



nuras opuestas de las mitades del acoplamiento, caracterizado porque los diversos muelles laminares se fijan alternativamente en una y otra de las mitades del acoplamiento, de manera que en cada ranura existan sucesivamente muelles fijos y no fijos, los cuales se desplazan recíprocamente en dirección longitudinal al someterse el grupo a los esfuerzos de flexión.

- 2º. Un acoplamiento, según lo reivindicado en el punto 1º, caracterizado porque al menos en una de las mitades del acoplamiento las ranuras destinadas al apoyo de los muelles se continúan en superficies torneadas curvadas hacia fuera y que sirven de contraapoyo.
- 3º. Un acoplamiento, según lo reivindicado en los puntos 1º y 2º, caracterizado porque entre los diversos muelles de los paquetes se intercalan chapas de material más blando.
- 4º. "Acoplamiento elástico de ejes", tal y como se reivindica en los anteriores puntos y se describe detalladamente en esta memoria y dibujos que la acompañan.

La presente memoria consta de tres hojas escritas por una sola cara.

Madrid, 6 de Julio de 1929.

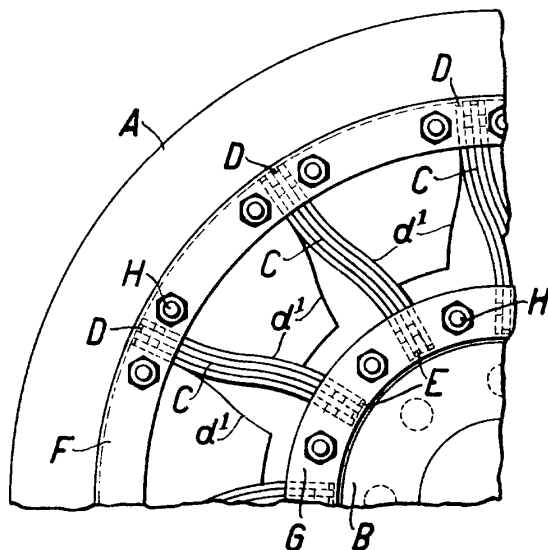
P.A. de FRIED. KRUPP Germaniawerft Aktiengesellschaft

M. Gomer del Chaves

113853



Fig. 1.

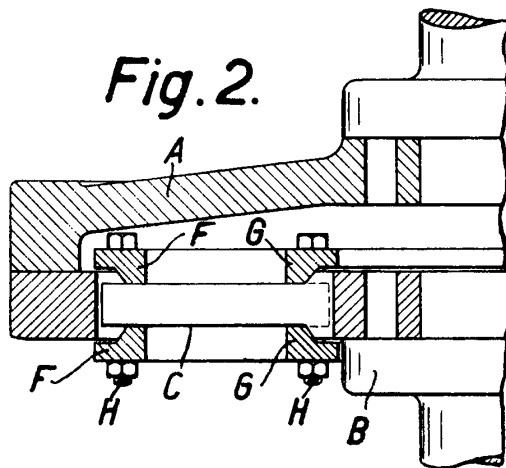


Escala variable

Madrid, 6 Julio 1929.

El Gobierno del Estado

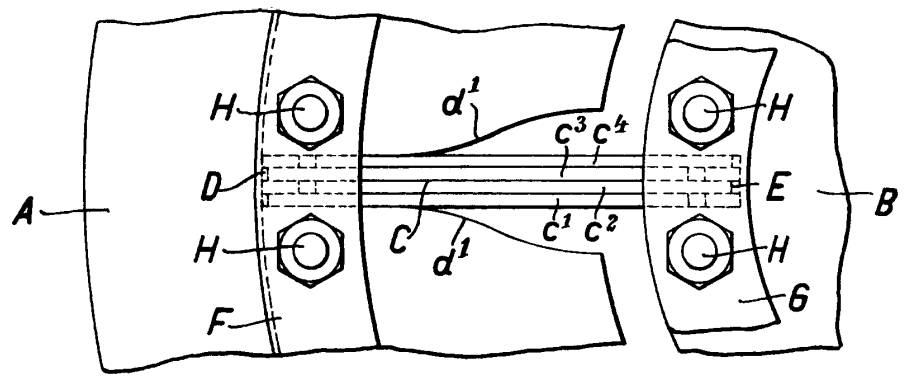
Fig. 2.



113855



Fig. 3.



Escala variable

Madrid, 6 Julio 1929

M. J. Gomez del Barrio

Fig. 4.

