

113,840



113840

M E M O R I A D E S C R I P T I V A

que se acompaña a una solicitud de modelo de utilidad por
veinte años, para España y sus Posesiones, por

PERSIANA DE LAMAS METALICAS.

Solicitante: D. Jacinto GARCES CASAMAYOR

Nacionalidad: Española

Residencia : Sádaba (Zaragoza)

113840

MEMORIA DESCRIPTIVA

29 MAR



5 El presente modelo de utilidad recae sobre una persiana de lamas metálicas, que esté prevista en substitución de las viejas persianas de tablillas de madera, las cuales ofrecen los inconvenientes de su elevado peso y su sensibilidad a los elementos exteriores, de intemperie (lluvia, humedades, acción del sol, etc., etc.) que las atacan pese a las capas de pintura protectora, que los mismos mencionados elementos exteriores destruyen, cooperando a ello el roce natural del enrollamiento repetido de la ventana, que
10 ha de realizarse infinidad de veces durante la vida de la misma, aumentando su deterioro.

La persiana de lamas metálicas huecas ofrece diversidad de ventajas frente a las de madera, como son: su peso más ligero, su inmutabilidad frente a los agentes exteriores y frente a la acción repetida de arrollamiento y desenrollamiento, y, consecuentemente, una mayor duración.
15

Para mejor comprensión de esta memoria se acompaña una hoja de planos que muestra un ejemplo preferente pero no limitativo, del objeto de la invención en la que caben
20 cuantas variantes de realización sean posibles sin que se altere la esencia de la misma; en los dibujos citados:

La fig. 1 muestra la sección vertical de dos lamas superpuestas haciendo cierre.

La fig. 2 es un alzado y sección lateral de una de las piezas de enganche y articulación de las lamas.
25

La fig. 3 es un alzado frontal y sección de una de las anillas que cooperan con la pieza de enganche.

En los dibujos adjuntos se designan con las mismas referencias numéricas partes iguales o correspondientes.



30

De conformidad con la invención referida a los dibujos adjuntos, la persiana está constituida por una serie de lamas metálicas de longitud variable en relación a su altura y anchura (1) cada una de las cuales presenta su testero superior con un pequeño sector plano (2) flanqueado por dos planos laterales curvos (3) a fin de facilitar el asiento de unos elementos sobre otros cuando la persiana se halle en posición de cierre; en el testero inferior se presenta una forma sililar, pero en la cara frontal de la persiana se provee una pestaña oblicua (4) que tiene la misión de proteger la unión de cada dos lamas contra el efecto de las aguas, aprovechándose esta pestaña para engatillas los planos de la pieza, como se ve en la fig. I del plano.

35

40

45

Adicionalmente, a fin de proveer un excelente refuerzo de cada lama en su sentido longitudinal, ésta presenta dos pares de canales en media caña en cada plano lateral (5) que hacen de nervios interiores dando a la pieza la rigidez precisa.

50

55

La unión de estas lamas se efectúa a través del dispositivo de enganche articulado constituido por dos piezas, de las cuales una de ellas es una pletina (6) que se halla redoblada por sus extremos presentando unos planos paralelos entre sí, de los cuales los de la doblez se rebaten hacia el plano principal en sus extremos, dejando un espacio liso que ocupa aproximadamente el centro de la piezas (estos planos rebatidos se referencian con 7 en el dibujo); la pieza cooperante a este enganche que se articula debidamente está constituida por un rectángulo (8) de alambre de sección redonda; preferentemente alambre de acero.

60

Finalmente, tras lo descrito sólo resta señalar que en la presente invención caben cuantas variantes de realización sean factibles sin que se altere la esencia del mismo

113840

29 M



pudiéndose fabricar su objeto en toda clase de tamaños, materiales y formas apropiadas sin limitación.

65

Asimismo se señala que las piezas (6) poseen dos aletas laterales (9) de forma trapezoidal, y que el centro de cada plano doblado de las mismas van dotados de unas ranuras (10) centradas en sentido vertical, que tienen por finalidad facilitar el montaje y desmontaje de la anilla cuadrada (8) de enganche antes descrita. El conjunto puede ir fabricado en cualquier clase de materiales.

70

NOTA - Descrito suficientemente lo que antecede sólo resta señalar que lo que se declara propio, nuevo y útil del solicitante es lo contenido en las siguientes:

REIVINDICACIONES

75

1 - Persianiana de lamas metálicas, caracterizada por el hecho de cada una de sus lamas está constituida a partir de una pletina alargada, presentando un testero superior con un estrecho plano central longitudinal para facilitar el apoyo sucesivo de unas lamas sobre otras en su posición de cierre, estando flanqueado dicho plano central por dos planos curvos a partir de los cuales se constituyen los laterales de la lama.

80

85

2 - Persianiana, según reivindicación 1ª caracterizada porque el borde inferior de cada lama presenta disposición similar, pero el ángulo inferior externo presenta una pestaña para evitar la entrada de aguas de lluvia entre las juntas de cada dos lamas, sirviendo además esta pestaña para engatillado de los planos de la pletina que forman

113840



el cuerpo hueco de la lama.

90 3 - Persiana, según reivindicaciones 1 y 2 caracte-
rizada porque cada plano lateral de cada lama presenta un
par de entrantes longirudinales en sección de medias cañas
que determinan unos nervios interiores destinados a redu-
cir al mínimo la flecha de la flexión longitudinal de ca-
da lama.

95 4 - Persiana, según reivindicaciones de 1 a 3 caracte-
rizada porque los elementos de enganche de las lamas es-
tán constituidos por dos piezas, en forma articulada; de
las cuales una de ellas es una pletina que presenta sus
extremos superior e inferior rebatidos sobre su plano for-
mando dos cuerpos, uno superior y otro inferior, huecos,
100 con sus planos delanteros paralelos al posterior, presen-
tando cada plano delantero una ranura vertical centrada
que llega, en el plano superior, hasta su extremo infe--
rior, y en el plano inferior hasta su extremo superior;
105 existiendo un espacio horizontal vacío entre los planos de
lanteros, determinado por el plano posterior liso en este
punto.

110 5 - Persiana, según reivindicaciones de 1 a 4 caracte-
rizada porque la otra pieza de enganche cooperante con
la descrita, está formada por una anilla de forma rectan-
gular, cuyos lados presentan sección circular.

6 - PERSIANA DE LAMAS METALICAS.

113840



115

Todo según va descrito en esta memoria que consta de seis
hojas escritas y foliadas por una cara, con un total de
ciento diez y siete líneas y hoja de planos que adjunto
se acompaña.

Madrid 29 mayo 1965

P. S.

113840

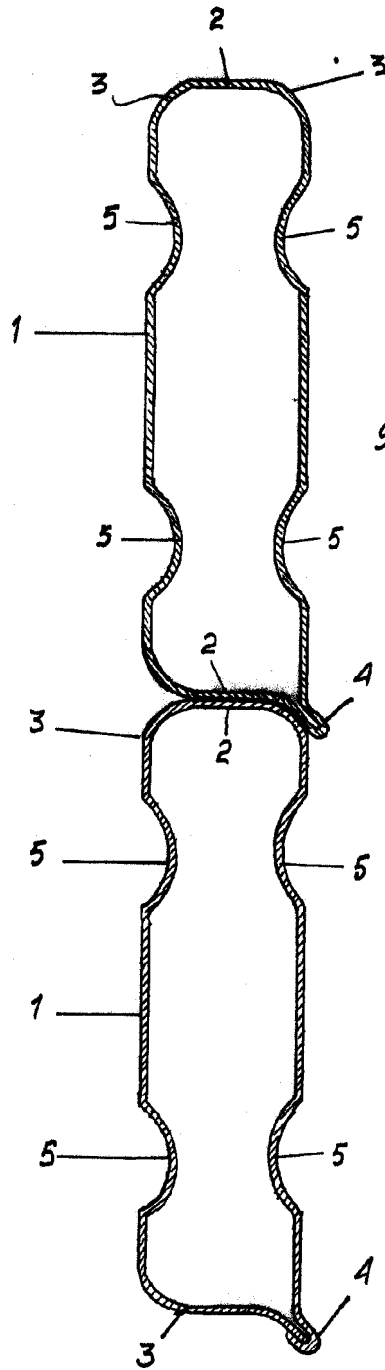
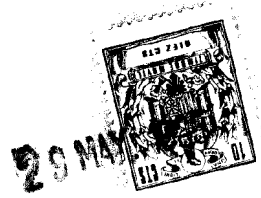


FIG. 1

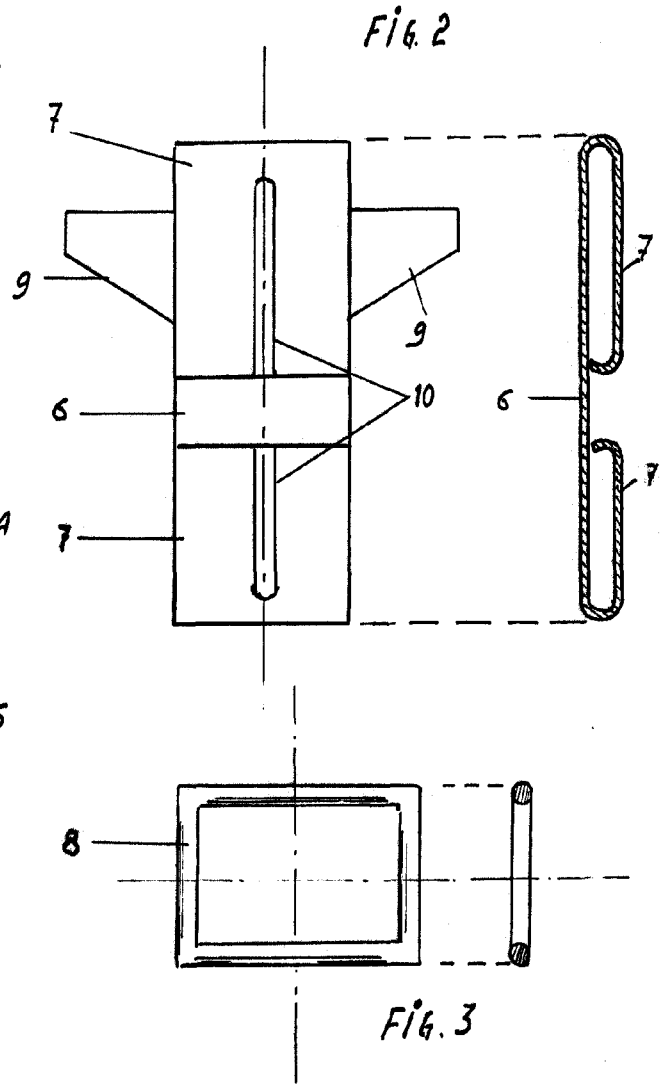


FIG. 2

FIG. 3

MADRID 29 MAYO 1955

ESCALA VARIABLE