

113

24



113745

MODELO DE UTILIDAD  
POR VEINTE AÑOS  
EN ESPAÑA

Solicitado a favor de D.JOSE SOLER NAVARRO, D.MANUEL NAVARRO FONS  
y D.VICENTE PALOP ARCON, todos ellos de nacionalidad española,  
con domicilio en VALENCIA, C/.Salvador Lluch, 4

P O R

==== " DISPOSITIVO DOSIFICADOR DE DETERGENTE " =====

~~~~~

MEMORIA DESCRIPTIVA  
=====

En la presente Memoria y con la ayuda del plano adjunto,  
vamos a describir las particularidades características que posee  
un ingenioso y sencillo dispositivo dosificador, especialmente  
concebido para servir detergente en los lavaderos y fregaderos  
domésticos, y cuyas ventajas de todo orden y novedad, constituyen  
la base de nuestra petición a favor de los titulares del privile-  
gio de su exclusiva fabricación y venta en España y territorios  
dependientes, que otorga la vigente Ley de Propiedad Industrial.



Sabiendo es que el uso de los detergentes en polvo ha tomado un notable incremento en las faenas de limpieza doméstica, y de una forma concreta en el lavado de ropa y en el fregado de utensilios de cocina y menaje. Estos detergentes en polvo vienen envasados en cajas de cartón, y este material es francamente sensible a los efectos del agua, hasta el punto de que es frecuente que se rompan prematuramente estos envase por haberse mojado, estropeándose o inutilizándose cantidades apreciables de detergente.

Si a este importante inconveniente, se agrega el hecho de que en muchas ocasiones el paquete de detergente constituye un estorbo en el espacio reducido de que se dispone, que no se sabe donde colocarlo, que existe el temor de que pueda ser alcanzado por los niños, etc., hemos de convenir que el dispositivo especialmente concebido para suprimir estos inconvenientes, ha de tener una favorable acogida por las amas de casa, a lo que habremos de agregar que su manejo dosificador es de una simplicidad extraordinaria, y que puede constituir un elemento en el fregadero dotado de cierta vistosidad por la línea adecuada que posee y por los coloridos que puede poseer si se fabrica de materiales plásticos moldeables.

Para facilitar nuestra descripción, hemos considerado oportuno aportar una lámina de dibujos, en la que se muestra un caso práctico de realización, con la natural salvedad de que se trata de un ejemplo ilustrativo de nuestra explicación, y por ello deberá ser considerado en su más amplio sentido.

La lámina de dibujos, muestra en su figura 1ª o izquierda una vista del dispositivo en alzado y de frente, mientras que la figura 2ª o derecha, constituye una sección A-B de la primera figura, rebatida 90º.

Refiriéndonos a las precedentes figuras, vemos que este dispositivo dosificador, consta de un receptáculo constituido por



40 una cara anterior -1-, y las laterales -2- y la posterior -3-, las cuales constituyen a modo de una tolva, con una pequeña base o fondo -4-, en el cual se abre un orificio -5- de evacuación del detergente: en polvo que se introducirá en el interior del receptáculo.

45 En la parte inferior del dispositivo se encuentra una guía -12-, por la que desliza una corredera -14-, que en la parte anterior externa se rebate formando un pulsador -15-.

La corredera -14-, dispone de un orificio -16-, de iguales características que el señalado con -5- en la base de la tolva, así como de las dimensiones del orificio -13- de salida del detergente, que se abre en la guía -12-.

La expresada corredera ofrece en su parte interna un rebatido que señalamos con -17-, en el que se encuentra montado el extremo de un muelle -18-, cuyo otro extremo se encuentra sujeto en el tope -6-, fijo, que actúa de freno de la corredera cuando el expresado muelle recupera el desplazamiento experimentado por ésta cuando se oprime por la usuaria del dispositivo. La corredera dispone del tope -19- que es el que se detiene contra el tope fijo -6-. En cuanto al dispositivo consta de una placa o escudo -9-, que en su parte superior ofrece un borde curvado -7- y en la parte posterior un orificio -8- para la suspensión del dispositivo sobre algún elemento de sujeción tal como clavo, tornillo, etc. También hemos de señalar que el dispositivo posee una cubierta -11-, articulada en el punto señalado con -10-, que mantendrá cerrado al dosificador y preservará al contenido.

Con los elementos descritos, resulta evidente que el dosificador, una vez lleno de detergente y en la posición mostrada por los gráficos, y colocado sobre el lavadero o fregadero, se encuentra listo para ser usado, para lo cual, el ama de casa sólo tendrá que oprimir el pulsador -15- hacia adentro, venciendo para ello

113745



- 4 -

la resistencia que le ofrecerá el muelle -18- (muy suave). La introducción de la corredera -14- hasta que el pulsador -15- tropiece con la pared del dosificador, da como resultado que coincidan por superposición los orificios -5- del dispositivo -16- de la corredera y -13- de la guía, y salga el detergente sobre el fregadero o lavadero, cortando este suministro de polvo al dejar de oprimir el mencionado pulsador, en cuyo momento el muelle -18- recuperará su posición de partida arrastrando hacia adelante a la corredera que obturará el orificio -5-.

80 Dada la sencillez y seguridad de su funcionamiento es evidente que pronto ha de gozar este dispositivo del favor de las amas de casa, máxime si se tiene en cuenta que podrá fabricarse de materiales plásticos de atractivos coloridos y de coste relativamente económico.

85 Suficientemente descrita la estructura y ventajas derivadas del empleo de este dispositivo dosificador, sólo nos resta manifestar que podrán variar las circunstancias de materiales, tamaños y formas, así como otros detalles de carácter accesorio, siempre y cuando no afecten a su esencialidad, que queda resumida en la siguiente

90

N O T A

Los puntos que se reivindican en el presente Modelo de Utilidad, son;

95 1º.-Dispositivo dosificador de detergente, caracterizado por constituir un receptáculo en forma de tolva provisto de tapa articulada y de medios para su fijación sobre el fregadero o lavadero, y cuyo receptáculo, en su pequeña base inferior, ofrece un orificio de salida, obturado por una corredera solicitada por un muelle recuperador, y cuya corredera que exteriormente ofrece un rebatido para su pulsado, dispone de un orificio que al oprimir 100 a fondo al pulsador hasta propezar con la pared del dispositivo,



coincide con el orificio de salida de éste, y también con otro orificio practicado en una guía por la que se desliza la corredera, y de cuyo tercer orificio, el detergente cae ya sobre el fregadero o lavadero. Y

105

2º.-"DISPOSITIVO DOSIFICADOR DE DETERGENTE", de conformidad en un todo en lo esencial y fines industriales a lo descrito en la precedente Memoria Descriptiva y gráficamente representado en los adjuntos planos para su mejor comprensión.

Esta Memoria consta de CINCO hojas escritas o mecanografiadas por una sola cara a doble espacio en 109 líneas.

Valencia, 16 Febrero 1965

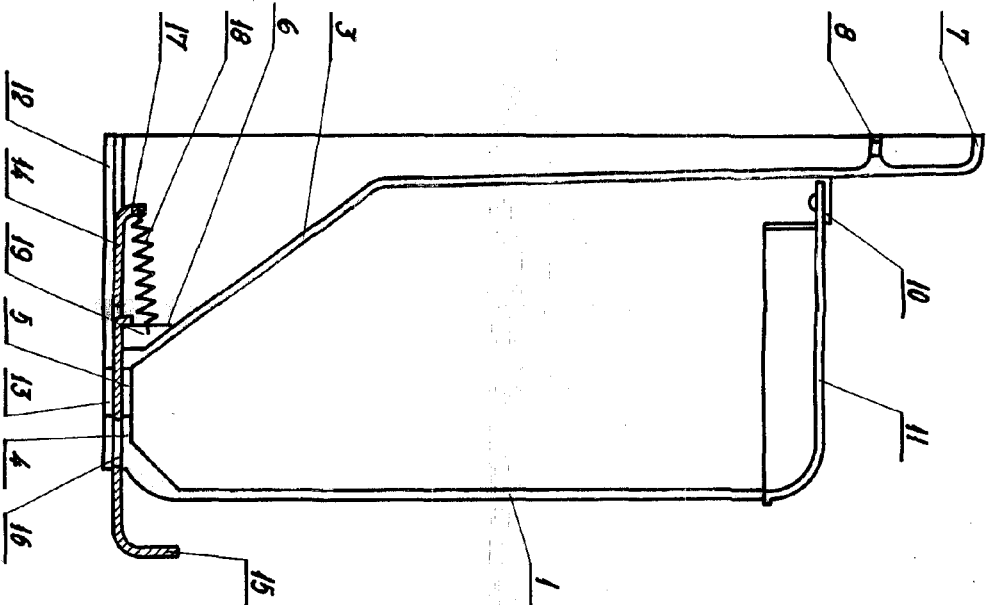
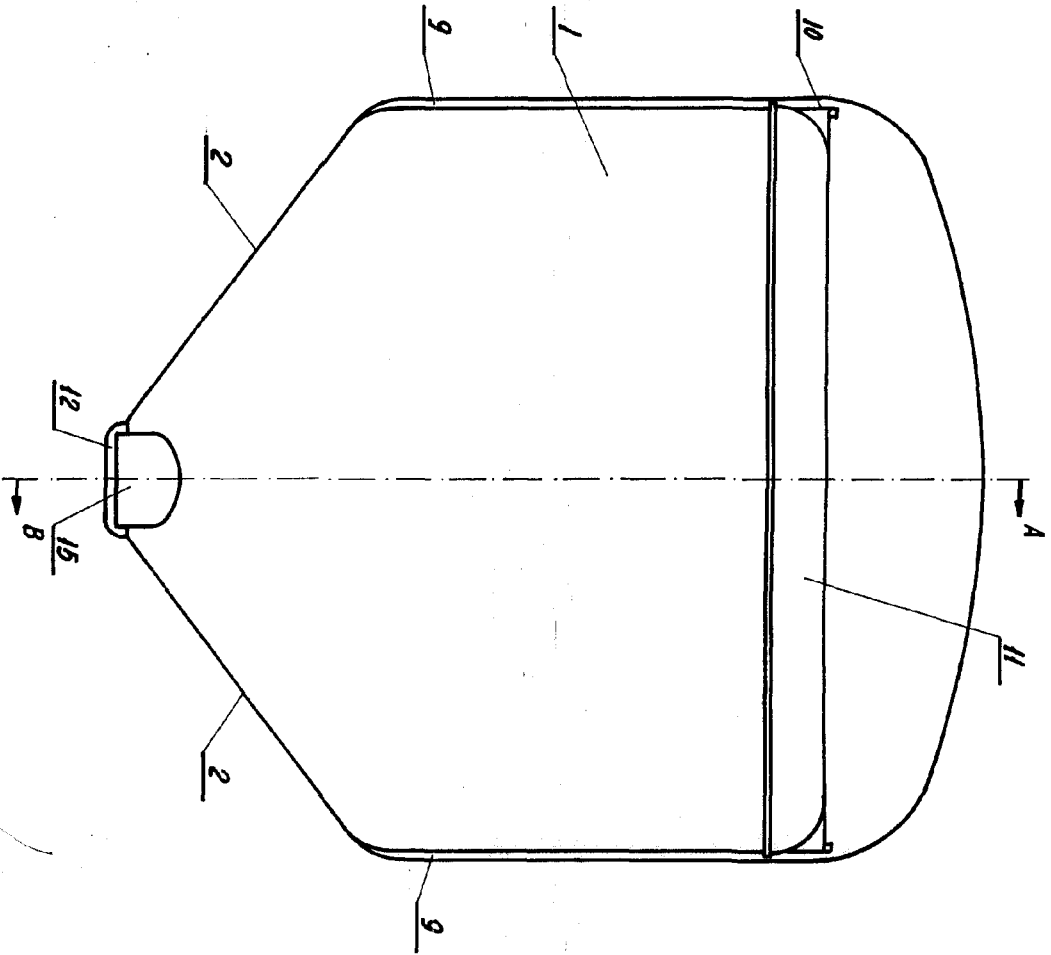
Por autorización de los interesados

*Juan López*

LUJOSÉ SOLER NAVARRO  
D. MANUEL NAVARRO FONS  
D. VICENTE PALOP ARCON

MODELO DE UTILIDAD

Hoja única



Valencia, Febrero 1965  
P.A. *Guadalupe*

ESCALA: Variable  
*1:1*

