

113734



MEMORIA que se acompaña a la solicitud de PATENTE DE INVENCION por 20 años a favor de la Razon Social "WAGON-UND MASCHINENBAU AKTIENGESELLSCHAFT GÖRLITZ" en GÖRLITZ (Alemania) por "BOGGIE" Clase 86 del Nomenclator tecnico, basandose en la prioridad de la presentacion alemana de 5 de Julio de 1928.

=====
El presente invento se refiere a los boggies de vagones de ferrocarril y de vehiculos diversos rodando sobre vias férreas y en las cuales el bastidor llevando la caja del coche se apoya sobre resortes dispuestos a los dos lados del boggie en el sentido longitudinal de los largueros de este boggie. Con esta disposicion de la suspension si se quiere utilizar largueros moldeados del tipo corriente o una disposicion derivada de este tipo, se debe prever estos largueros con vacios de magnitud correspondiente o bien disponer los resortes del bastidor en el interior de los largueros. Estas dos disposiciones no son practicas, por que los grandes vacios perjudican a la solidez y una aproximacion demasiado exagerada de los resortes del bastidor tiene por consecuencia una marcha irregular del coche.

Es ventajoso disponer los resortes de manera que sus planos medios pasen sensiblemente por los centros de los gorriones de los ejes. Pero esto es posible solamente a condicion de renunciar a la disposicion precitada de los largueros y de ejecutar estos en hierros perfilados simples dispuestos encima de los resortes del bastidor. Por el contrario, cuando los resortes de apoyo del bastidor estan dispuestos en el exterior de los largueros, se tiene una disposicion particularmente favorable a la marcha del coche. Sin embargo esta disposicion no ha podido ser realizada hasta el dia para vehiculos de vias principales, por que la altura disponible no permitia alojar una construccion suficiente para cargas relativamente grandes.

El presente invento tiene precisamente por objeto permitir la realizacion de una disposicion tal que el bastidor que en su centro debe de ser suficientemente alto para ofrecer una resistencia suficiente, no posee en sus extremidades yendo hasta los largueros una seccion llena. La pieza de borde inferior del bastidor se extiende solo hacia el exterior debajo de los largueros y se apoya por sus extremidades, sobre las bridas de los resortes de suspension del bastidor. Topes pueden ser dispuestos sobre los extremos verticales, topes que con las placas de los topes correspondientes establecidas sobre las caras internas de los largueros del boggie se opongan a las oscilaciones laterales de amplitudes anormales.

Ademas si se adopta para los largueros un perfil en Z conocido cuya ala superior es dirigida hacia el exterior y el ala inferior hacia el interior, se tiene la ventaja de reunir en una sola pieza los organos de union de los resortes de las cajas de eje y del bastidor, en los puntos en que las uniones son proximas, esta pieza rodeando el larguero correspondiente, lateral e inferiormente. En consecuencia, las fuerzas transmitidas del co-



che a las cajas de los ejes por los resortes de suspension del bastidor, ya no son transmitidas por los largueros como era el caso en las disposiciones utilizadas hasta el presente, sino por la pieza comun de enlace de los resortes. Esta disposicion tiene igualmente por consecuencia el permitir tener los largueros perfilados relativamente bajos y de permitir un mejor paso de las vigas del bastidor debajo de ellos.

El dibujo adjunto dado a titulo de ejemplo y que no sabria de ninguna manera limitar el alcance del presente invento, muestra:
Fig-1-Una vista de costado de un boggie establecido conforme a los principios arriba definidos.

Fig-2-Un corte hecho segun la linea I-II de la fig-1-.

Fig-3-Corte hecho segun la linea III-IV de la fig-1-.

En estas diversas figuras, los mismos signos de referencia designan los mismos elementos,

a es el larguero en Z, b las placas de guardia, c los resortes de eje y d un resorte de apoyo del bastidor. Cada union e sobre la cual se encuentra montado un resorte de eje y un resorte de balancin es ejecutado y colado en una sola pieza; f es la viga del bastidor cuya extremidad g es de altura reducida. h e i son los topes laterales.

NOTA REIVINDICATORIA

Se reivindica basándose en la prioridad de la presentacion alemana de 5 de Julio de 1928, PATENTE DE INVENCION por 20 años con exclusi-
de fabricacion,

1ª Boggie para vehiculos de vias ferreas, siendo ejecutado este boggie en hierro laminado y perfilado y caracterizado por el hecho que la viga del bastidor tiene una gran altura en su parte central y una altura menor en sus extremidades dispuestas al exterior de los largueros del boggie para permitir el montaje de los resortes de apoyo del bastidor situados exteriormente a los largueros y debajo de estos.

2ª-BOGGIE conforme a la anterior reivindicacion y en el cual las piezas pueden ser ejecutadas en metal colado sirviendo de uniones comunes a los resortes de las cajas de ejes y a los resortes de apoyo del bastidor.

3ª- La presente patente debe recaer sobre "BOGGIES" Clase 86 del Nomenclator tecnico.

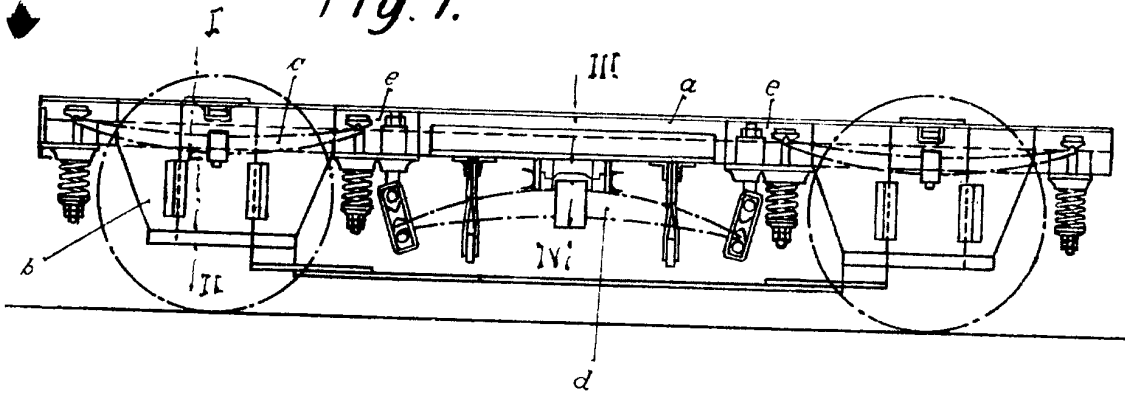
Sean cuales fueren las circunstancias que concurren con la esencialidad de la Patente definida en las anteriores reivindicaciones

Madrid-26-de Junio de 1929

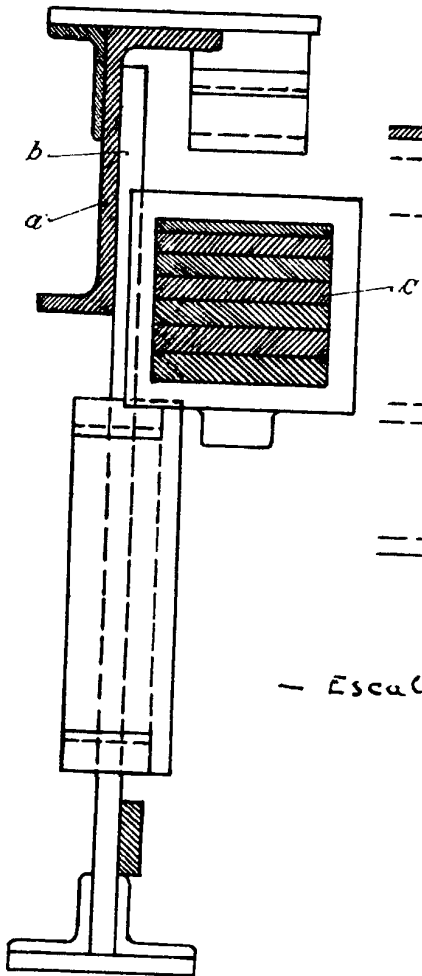
EL INGENIERO-AGENTE

Francisco Helguera

Fig. 1.

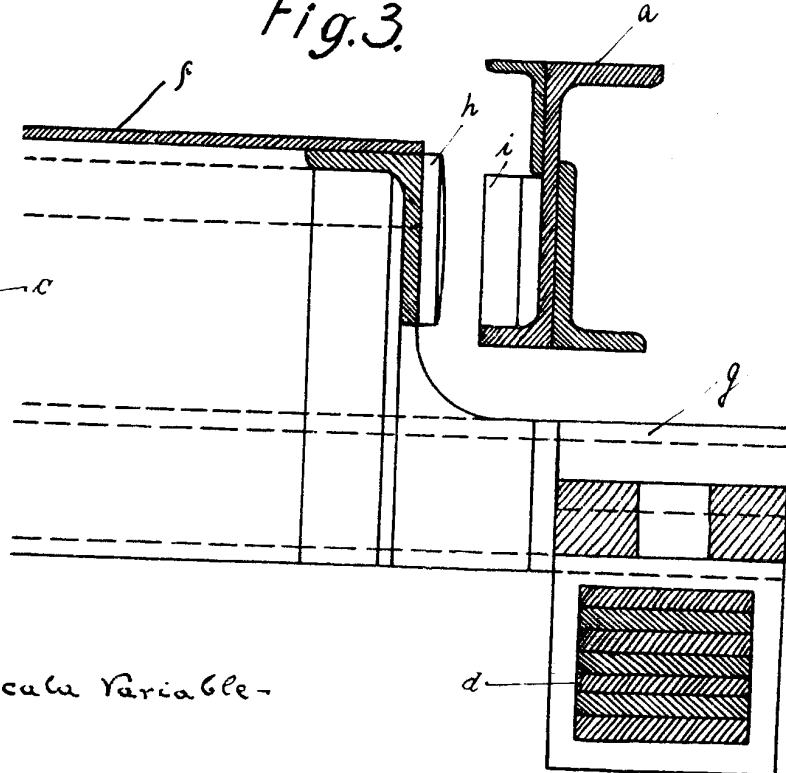


Corte III
Fig. 2.



Corte III-IV.

Fig. 3.



- Escala Variable -

Madrid - 26 - Junio - 1929
 El Ingeniero - Agente
 Práctico H. G. ...