

113686

113686



1965

MODELO DE UTILIDAD

que por veinte años, para España y sus Posesiones, se solicita a favor de la firma: WESTFÄLISCHE METALL INDUSTRIE K.G., HUECK & CO, entidad alemana, residente en LIPPSTADT (ALEMANIA), por:

"CONMUTADOR GIRATORIO, EN ESPECIAL DE ALUMBRADO PARA VEHICULOS AUTOMOVILES ".-

Memoria descriptiva

La innovación se refiere a un conmutador giratorio en especial de alumbrado en vehiculos automóviles, cuyo eje roza mediante un puente de contacto que está bajo efecto de un resorte la superficie de contactos dispuesta sobre la placa de montaje para -
5 luz intensiva, de cruce y de estacionamiento.

Para limitar el recorrido de contactos para luz intensiva y de cruce de una manera remarcable con respecto a las posiciones - del conmutador para luz de estacionamiento, son necesarios en los conmutadores conocidos de esta índole unas muescas especiales con -



10 piezas de construcción adicionales que hacen la construcción del -
conmutador extensa y complicada.

La innovación concierne en cambio un conmutador con una li-
mitación del recorrido de contactos que es en especial sencillo y
barato. Según la innovación el husillo del eje está rodeado por -
15 un resorte helicoidal que con uno de sus extremos presiona el puen-
te de contactos colocado sobre el eje del conmutador contra las -
superficies de los contactos, mientras que se apoya con el otro -
extremo sobre un ensanchamiento del eje del conmutador que descan-
sa sobre el lado interior de la caja del conmutador y lleva limi-
20 taciones del recorrido de conmutación para cambiar la conexión de
luz en intensiva o cruce que son desvinculables contra la presión
del resorte helicoidal . En una forma de realización especialmen-
te ventajosa de la innovación el ensanchamiento del eje del conmu-
tador está dotado de levas que para la limitación del recorrido de
25 la conmutación entran en correspondientes cavidades de la caja del
conmutador . En otro perfeccionamiento de la innovación lleva el
eje del conmutador una perforación de paso axial para el alojamien-
to de la llave de encendido que sirve simultáneamente de órgano de
conmutación y que, al introducirla en el eje del conmutador cierra
30 el circuito principal.

El plano ilustra un ejemplo de realización de la innovación
mostrando:

La figura 1, una sección longitudinal por el conmutador gi-
ratorio, mientras que,

35 La figura 2, representa una sección según la línea A -B.

La caja 1 del conmutador lleva un suplemento cilindrico 2 -
que es introducido en una abertura practicada en la carrocería 3 -
y fijado allí mediante una tuerca 4. La placa de distribución 5 -
aloja los sendos bornes de contactos 6 con sus respectivas superfi-
40 cias de contacto, 7, contra los cuales es presionado el puente de
conexión 8 mediante el resorte helicoidal 9. El resorte helicoidal

113686

2



- 3 -

9 está colocado sobre el eje 10 del conmutador que lleva el puente de conexión y se apoya con su otro extremo sobre un ensanchamiento 11 del eje del conmutador. Este ensanchamiento se apoya a su vez -
45 sobre el lado interior de la caja y está dotado de levas 12 distribuidas radialmente y que engranan para la limitación del recorrido de conmutación para luz intensiva y de cruce en cavidades correspondientes 13 de la caja del conmutador. Si el conmutador debe ser
50 llevado a la posición para luz de estacionamiento, entonces se ha de desvincular la limitación del recorrido de conmutación primero contra la presión del resorte helicoidal 9. El alojamiento 18 representa el tope para la posición cero. El eje del conmutador está dotado de una perforación de paso 14 que transcurre axialmente, en la cual es introducida la llave que sirve de órgano de conmutación.
55 Al introducirse la llave de encendido presiona esta el resorte de contacto 16 dotado de un saliente 15 contra el contacto fijo 17 y cierra con ello el circuito principal. El eje del conmutador 10 es conducido en la caja 1 del conmutador y en la placa de montaje móvil tanto radial - como axialmente.

60 Descrita suficientemente la naturaleza y alcance de la presente invención, se hace constar que en la misma, podrán ser variables los materiales, dimensiones y en general aquellos otros - detalles accesorios o secundarios que no alteren, cambien, ni modifiquen la esencialidad propuesta.

65 Los términos en que queda redactada ésta memoria son ciertos y fiel reflejo del objeto descrito, debiéndose tomar en un sentido más amplio y nunca en forma limitativa.

REIVINDICACIONES

Se reivindica como de la propia y nueva invención la propiedad y explotación exclusiva de :



70 1ª.-Conmutador giratorio, en especial de alumbrado para vehiculos
automóviles, cuyo eje roza mediante un puente de conexión y bajo
el efecto de un resorte las superficies de contacto para luz inten-
siva, de cruce y de estacionamiento dispuestos sobre la placa de -
75 montaje, caracterizado por un resorte helicoidal que rodea el husi-
llo del eje del conmutador y que con uno de sus extremos presiona
el puente de conexión colocado sobre el eje del conmutador contra
las superficies de contactos, mientras que con su otro extremo se -
80 apoya sobre un ensanchamiento del eje del conmutador, que descansa
sobre el lado interior de la caja y lleva limitaciones de movimien-
to de contacto para luz intensiva y de cruce que son desvinculables
contra la presión del resorte helicoidal.

2ª.-Conmutador giratorio, en especial de alumbrado para vehiculos
automóviles, según reivindicación 1ª, caracterizado porque el en-
sanchamiento del eje del conmutador lleva levas que engranan para
85 fines de limitación del recorrido de conmutación en cavidades co-
rrespondientes practicadas en la caja del conmutador.

3ª.-Conmutador giratorio, en especial de alumbrado para vehículos
automóviles, según reivindicaciones 1ª y 2ª, caracterizado porque
el eje del conmutador es conducido tanto en la caja como en la pla-
90 ca de montaje.

4ª.-Conmutador giratorio, en especial de alumbrado para vehículos
automóviles, según reivindicaciones 1ª hasta 3ª, caracterizado -
porque el eje del conmutador está dotado de una perforación axial
para alojar la llave de encendido.

95 5ª.-Conmutador giratorio, en especial de alumbrado para vehículos
automóviles, según reivindicaciones 1ª hasta 4ª, caracterizado -
porque la llave de encendido cierra el circuito principal al intro-
ducirla en el eje del conmutador.

6ª.- " CONMUTADOR GIRATORIO, EN ESPECIAL DE ALUMBRADO PARA VEHICU-
LOS AUTOMOVILES ".-

- 5 - 113686 21



Consta la presente memoria descriptiva de cinco hojas numeradas y mecanografiadas por una sola cara a las que se acompaña un plano para su mejor comprensión.

MADRID, 21 DE MAYO DE 1.965

RODOLFO DE LA TORRE
P. R.

113636

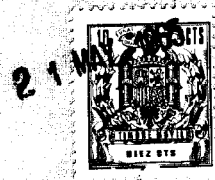


Fig. 1

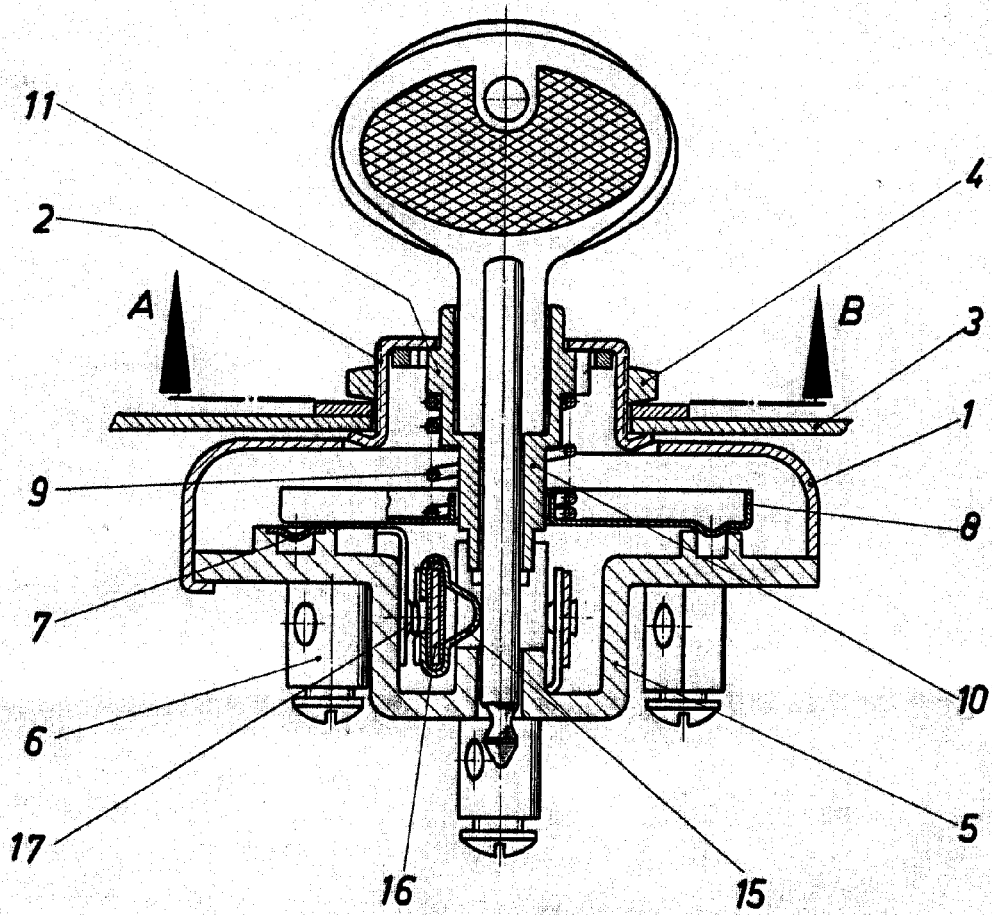
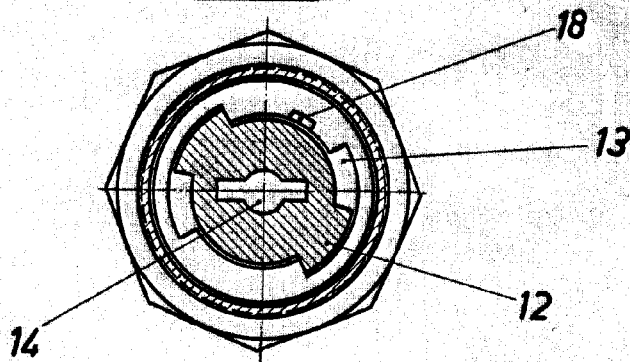


Fig. 2

A - B



ESCALA VARIABLE

RODOLFO DE LA TORRE
P. P.