

113659



Memoria Descriptiva
sobre

" Silla articulada basculante ".

113659

Solicitante: BANKIVA, S.L., entidad española, residente en: Vicenta
Pachón nº 22 - Madrid-19.

=====

El presente invento se refiere a una silla articulada basculante, del tipo denominado "tumbonas", la cual puede graduarse en casi cualquier posición y mantenerse fija en ella mediante una operación sencilla efectuada por la misma persona que se encuentra utilizándola.

5.



Desde luego son conocidas sillas que más o menos responden a las condiciones antes formuladas, pero casi siempre adolecen, o bien de una limitación de posiciones, o bien de un mecanismo complicado y de ser de maniobra enojosa. Por el contrario la silla objeto de la presente solicitud es de una gran simplicidad y en caso necesario puede desmontarse en partes simples de fácil transporte.

En esencia, la silla está formada por una armadura que constituye las patas y brazos, y por una segunda armadura, formada por dos partes que constituye el asiento, y se encuentra articulada a la primera de manera que puede girar alrededor de un eje horizontal. Además existen medios de fijación de esta segunda armadura, en la posición deseada, medios que están constituidos por un elemento que mediante presión impide el giro relativo del asiento respecto a las patas o base. Todos estos elementos o partes son tubulares, como es corriente en este tipo de muebles y como elemento accesorio existen colchonetas, lonas o cualquier otro tipo de elementos que sirven de asiento propiamente dicho.

A continuación se describe la silla con referencia al dibujo adjunto, en el cual se ha representado como sigue:

Figura 1, una vista en perspectiva de la silla,

Figura 2, la armadura fija.

Figura 3, la armadura móvil o asiento, en posición

plegada para el transporte.

De acuerdo con el dibujo, la silla está constituida por una armadura fija 1, que comprende una parte posterior que da lugar a las patas del mismo nombre y los brazos, y una parte anterior, articulada a la primera y que da lugar a las patas anteriores. La armadura móvil 2 está formada por el respaldo

-3-
113659

20 MA



y un apoyo para los piés, ambas articuladas entre sí y a la parte de la armadura fija. Para mayor claridad en el dibujo se ha eliminado de él la tela, colchoneta o similar con que ésta clase de sillas va montada.

5. La armadura fija 1, está constituida por su parte posterior por un tubo doblado en forma de U 3 que por su parte superior se prolonga en forma perpendicular a la rama inferior de dicha U para constituir los brazos 4, y después doblándose volver hasta los lados verticales de la U. Las patas delanteras
10. están formadas por otro tubo doblado en U, referenciado con el nº 5, cuyas dos ramas superiores se articulan a una placa montada en la rama inferior de los brazos de apoyo, pudiendo tener, mediante giro alrededor de esta articulación una posición de plegado hacia atrás, tal como se representa en la figura 2, o la posición hacia adelante representada en la figura 1.
15. La armadura móvil 2 está formada asimismo por dos partes, la 6 que constituye el respaldo formada por un tubo doblado en U, cuyas dos ramas paralelas están curvadas para dar lugar al respaldo propiamente dicho 7 y a la cabeza 8. El
20. apoyo para los piés 9 es asimismo tubular, doblado en U y también curvadas sus dos ramas paralelas a fin de dar lugar a una primera parte 10 que constituye el asiento, una segunda parte 11 para apoyo de las piernas y una tercera parte 12 sobre la que reposan los piés.
25. La placa 14, se encuentra fijada, como antes se ha dicho, a las ramas horizontales inferiores de los brazos de la silla, y tiene la forma de un sector circular de aproximadamente 90°. En la parte de unión de dicha placa a la armadura fija se encuentran los tetones 15 a los cuales está articulada la armadura
30. móvil, mediante los elementos de giro 16 y 17, que a su vez están



5. articulados entre sí por el espigo 18. La barra 19, se encuentra unida a los tetones 15 mediante dos pequeñas extensiones, y por uno de sus extremos atraviesa el sector circular 14 y está dotada de una manivela 29 roscada a dicho extremo, y mediante la cual puede variarse entre ciertos límites la separación entre los brazos 4, y consiguientemente la de los extremos del respaldo 6 y reposapiés 9, con lo que se impide el giro de éstos.

10. Tal como se ha descrito, se comprende que la silla puede adoptar cualquier clase de posición, desde la de silla propiamente dicha, con el extremo 12 del reposapiés descansando en el suelo, o muy próximo a él, hasta la de silla para el "relax", estando entonces el respaldo prácticamente horizontal, y la parte correspondiente a las
15. piernas, formando un ángulo cercano a los 90° con la horizontal, pasando por todas las posiciones intermedias, sin que para ello sea necesario actuar sin estar sentado, sino que la misma persona que utiliza la silla, aflojando el tensor 19 mediante la palanca 20, y apoyándose en los brazos 4, hasta
20. alcanzar la posición deseada y una vez en ella fijarla otra vez con la palanca 20.

N O T A

25. Descrita suficientemente la naturaleza del invento, así como la manera de realizarlo en la práctica, debe hacerse constar que las disposiciones anteriormente indicadas son susceptibles de modificaciones de detalle en cuanto no altere su principio fundamental, siendo lo que constituye la esencia del referido invento y por lo que se solicita Modelo de Utilidad por 20 años en España, sobre: "SILLA ARTICULADA BASCULANTE";
30. caracterizándose por lo siguiente:



5. 1^a.- Silla articulada basculante, caracterizada porque comprende una armadura fija en dos partes, que constituye las patas y brazos de la silla, una segunda armadura que constituye el asiento y respaldo y que está formada por dos elementos independientes, el conjunto de los cuales se encuentra articulado a la primera armadura, de forma que puede girar alrededor de su articulación, y un sistema de bloqueo formado por una barra transversal dispuesta en la citada primera armadura, con uno de sus extremos roscado y dotado de una 10. guerca que al apretarla ejerce presión sobre la articulación del conjunto asiento-respaldo, inmovilizándolo.

15. 2^a.- Silla, según reivindicación 1^a, caracterizada porque la primera armadura está formada por un elemento tubular doblado en U y en la parte superior de sus dos ramas paralelas vuelve a doblarse para constituir los brazos de la silla, formados a su vez por dos ramas paralelas superior e inferior, la primera son los brazos propiamente dichos, mientras que la segunda que se une a las ramas paralelas de la U para dar resistencia al conjunto, lleva los elementos de articulación del 20. asiento y patas; las patas anteriores están constituidas por un elemento tubular doblado en U y articulado a la parte inferior de los brazos.

25. 3^a.- Silla, según reivindicaciones anteriores, caracterizada porque la segunda armadura está formada por dos partes independientes entre sí y articuladas, la primera que constituye el respaldo está formada por un elemento tubular doblado en U, con curvatura adecuada para dar lugar al respaldo propiamente dicho y cabezal, terminando en dos elementos para articularse a la parte fija; la segunda de las partes está constituida así- 30. mismo por un elemento tubular doblado en U, y también con cur-

- 6 - 113659

vatura adecuada para dar lugar al asiento y al reposapiés, terminando en dos elementos para articularse a la parte fija.

5: 4ª.- Silla, según reivindicaciones anteriores, caracterizada porque la barra transversal que constituye el sistema de bloqueo, se encuentra unida a los tetoncs de articulación del conjunto asiento-respaldo.

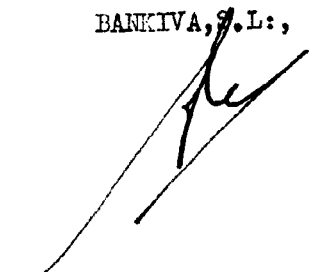
5ª.- Silla articulada basculante; tal y como queda sustancialmente descrito en la presente memoria e ilustrado en el adjunto dibujo.

10. Esta memoria consta de 6 hojas escritas a máquina por una sola cara.

20 MAY. 1965

Madrid,

BANKIVA, S.L.,



20 MAY. 1965



115973



figura 1ª

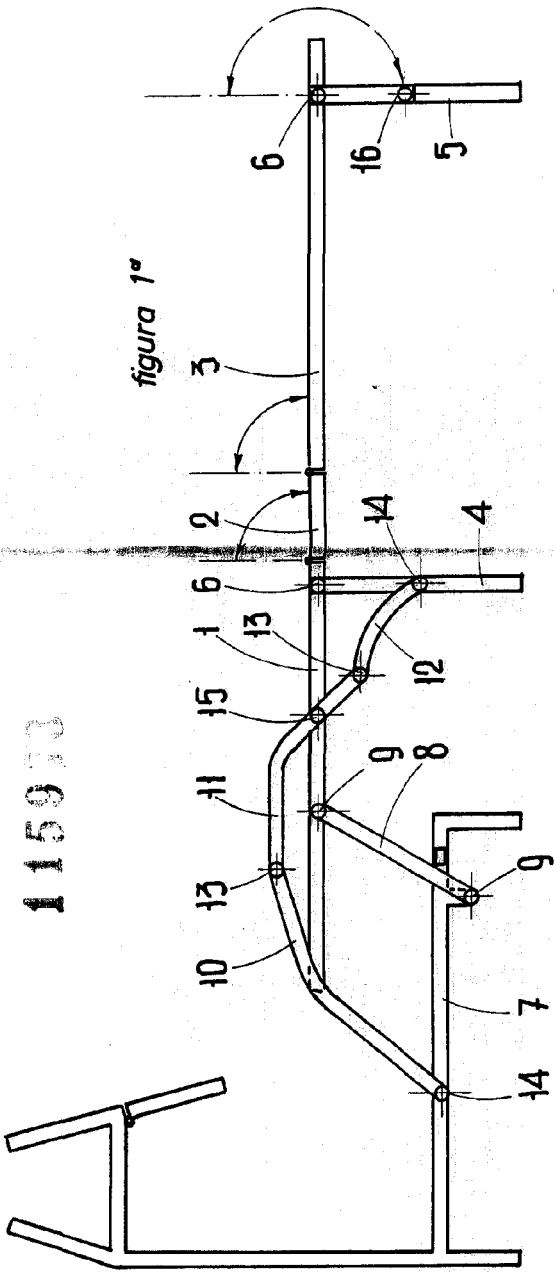


figura 2ª

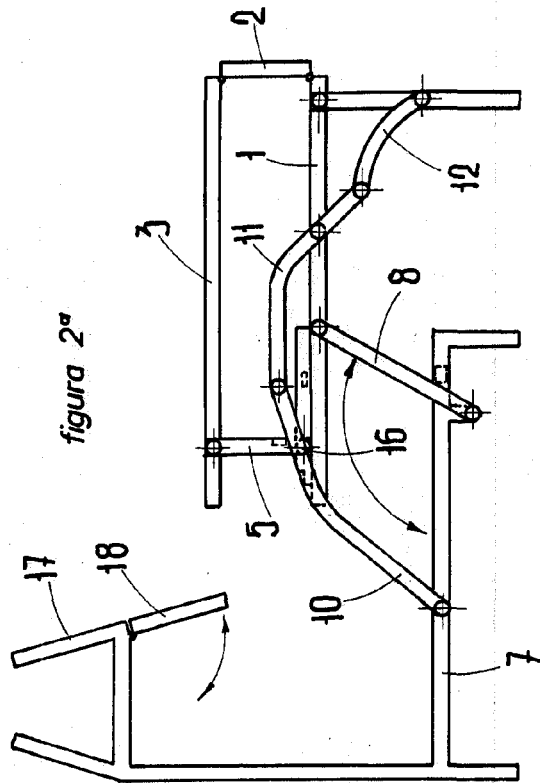
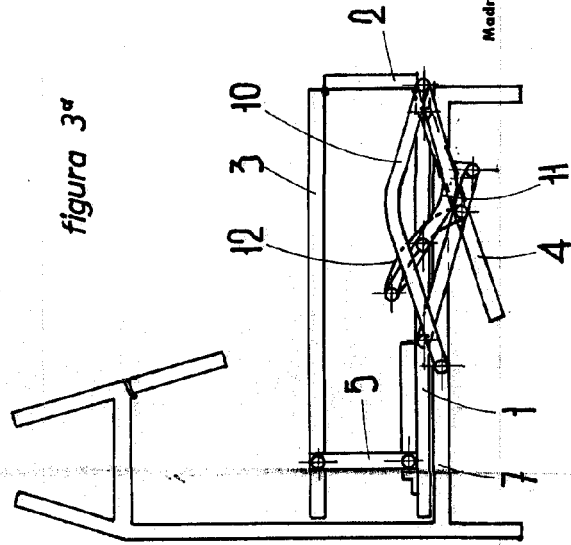


figura 3ª



ESCALA VARIABLE

Madrid, 10 de Septiembre de 1965
ALFONSO UNGRIA
P.P.