

113608



113608

MODELO DE UTILIDAD

que por veinte años, para España y sus Posesiones, se solicita a favor de la firma: OTTO KIND GmbH, entidad alemana, residente en K O T T H A U S E N (A L E M A N I A), por :

" DISPOSITIVO PARA LA FIJACION DE ENTREPAÑOS O ANALOGO A ESCUADRAS O SOPORTES EN ESTANTES O SIMILARES " .-

Memoria descriptiva

La invención concierne un dispositivo para la fijación de un entrepaño o análogo a escuadras o soportes de un estante o similares. Aparte de los entrepaños colocados sueltos sobre las escuadras es también conocido fijar los entrepaños a las escuadras, especialmente, cuando éstas no llegan hasta la parte delantera de un entrepaño para que este último, al cargarlo, no vuelque hacia delante. En las formas de realización conocidas exige sin embargo la operación de fijar los entrepaños todavía mucho tiempo y/o es relativamente costosa.

Objeto de la innovación es ahora un dispositivo para la fijación de un entrepaño o análogo a escuadras o soportes de un estante o similar en que se suprime los defectos antes citados.

Este problema es resuelto en esencial de tal manera que el entrepaño o análogo es unido con las escuadras o soportes del es-



15 tante o similares mediante uniones de enchufe aseguradas por muescas

Además se caracterizan las particularidades ventajosas e inventivas por el hecho de que en el objeto antes descrito las escuadras encajan en cavidades practicadas con ajuste en el entrepaño, -
resaltando de la tapa interior de las cavidades unos salientes elásticos o análogo que están ajustados a presión en las respectivas cavidades o análogo practicadas en las escuadras.

Una forma de realización preferida e inventiva del objeto - antes descrito está caracterizada por el hecho de que en un entrepaño generalmente rectangular fabricado de chapa y cuyas partes marginales están dobladas de manera conocida en un ángulo recto hacia -
abajo, están dispuestos en la zona de los lados estrechos de los entrepaños unas contra-escuadras con un perfil acanalado dirigido -
hacia abajo y situadas paralelas y a distancia de las partes marginales dobladas de los entrepaños, encajando las escuadras con exacto
30 ajuste en estas acanaladuras, llevando además las partes marginales de los entrepaños unas lengüetas curvadas a modo de garfio recortadas en la zona del encaje de las escuadras y que pueden retroceder elásticamente hacia dentro del plano de las partes marginales de los entrepaños, al encajarse la escuadra, enganándose dichas
35 lengüetas en aberturas correspondientes practicadas en las escuadras.

Un perfeccionamiento ventajoso e inventivo de un detalle antes descrito está caracterizado por el hecho de que están practicadas las contra-escuadras coaxialmente con las lengüetas unas aberturas que en extensión superficial corresponden aproximadamente a las -
40 últimas.

Por dicha medida los entrepaños son fijados, al ajustarlos - sobre las escuadras, sin más trabajo y sin elementos adicionales, - firmemente a las mismas, pudiendo desprenderse además en cada momento el entrepaño de las escuadras para cuyo fin las lengüetas elásticas deben retroceder empujadas, por ejemplo, por un destornillador pasado a través de las aberturas practicadas en las contra-escuadras, pudiendo levantarse seguidamente el entrepaño.



En el plano está ilustrado el objeto de la innovación en -
unos ejemplos de realización, mostrando:

50 La figura 1, una parte de un estante en vista frontal, en
parte truncada,

La figura 2, el mismo en vista lateral,

La figura 3, una variante del objeto de la innovación vis-
to correspondiente a fig. 1.

55 En los agujeros 1 de la columna 2 de un estante está engan-
chada una escuadra 3. La última encaja con su parte marginal supe-
rior en una acanaladura 4 correspondiente practicada en un entre-
paño 5 de chapa para estante. La acanaladura 4 está formada por
una parte marginal 6 doblada del entrepaño y una contra-escuadra
60 7 dispuesta paralela y a distancia de este, cuya contra-escuadra
está fijada por ejemplo por soldadura por puntos a la parte infe-
rior del entrepaño. Para que el entrepaño 5 no pueda desprenderse
involuntariamente de la escuadra, lleva la parte marginal 6 del -
entrepaño una lengüeta 8 elástica recortada y curvada hacia el -
65 interior y ajustada a presión en la cavidad 9 correspondiente -
practicada en la escuadra 3. Además posee la contra-escuadra 7 -
también una abertura 10 por la cual puede hacerse retroceder la
lengüeta 8, por ejemplo, con un destornillador, hacia dentro del
plano de la parte marginal 6 del entrepaño, cuando se quiere sol-
70 tar este de la escuadra 3. La figura 3, muestra un marco 11 forma-
do por perfiles acanalados que para su uso como entrepaños de es-
tante es cubierto por ejemplo con un tejido. En este se encuentra
la lengüeta 8 elástica recortada que sirve de seguro contra el des-
prendimiento involuntario del marco 11 de la escuadra 3, en el ala
75 exterior y la abertura 10 para pasar la herramienta en el ala in-
terior del perfil acanalado.

Desde luego es posible asegurar los entrepaños de acuerdo
con la innovación también en estantes suspendidos.



80 Descrita suficientemente la naturaleza y alcance de la presente invención, se hace constar que en la misma podrán ser variables los materiales, dimensiones y en general aquellos otros detalles accesorios o secundarios que no alteren, cambien ni modifiquen la esencialidad propuesta.

85 Los términos en que queda redactada ésta memoria son ciertos y fiel reflejo del objeto descrito, debiéndose tomar en un sentido más amplio y nunca en forma limitativa.

REIVINDICACIONES

Se reivindica como de la propia y nueva invención la propiedad y explotación exclusiva de :

90 1ª.-Dispositivo para la fijación de entrepaños o análogo a escuadras o soportes en estantes o similares, caracterizado porque el entrepaño o análogo está acoplado con unas escuadras o soportes del estante o similar mediante unos acoples por enchufe asegurados por muescas.

95 2ª.-Dispositivo para la fijación de entrepaños o análogo a escuadras o soportes en estantes o similares, según reivindicación 1ª, caracterizado porque en el objeto antes descrito encajan las escuadras en cavidades ajustadas a ellas practicadas en el entrepaño con abertura dirigida hacia abajo, resaltando de la tapa interior de las cavidades unos salientes elásticos o análogo que van forzados en correspondientes cavidades practicadas en las escuadras.

100 3ª.-Dispositivo para la fijación de entrepaños o análogo a escuadras o soportes en estantes o similares, según reivindicaciones 1ª y 2ª, caracterizado porque en un entrepaño para estante generalmente rectangular y fabricado de chapas cuyas partes marginales están
105 dobladas en un ángulo recto hacia abajo están dispuestos en la zona de los lados estrechos del entrepaño unas contra-escuadras o análogo que forman unos perfiles acanalados abiertos hacia abajo y se extienden paralelos y a distancia de las partes marginales dobladas del entrepaño, encajando las escuadras con ajuste en estas



110 acanaladuras , llevando además las partes marginales del entrepaño en la zona del encaje de las escuadras unas lengüetas recortadas y dobladas en forma de garfio que, al enchufarse las escuadras, -
115 pueden retroceder elásticamente hacia dentro del plano de las partes marginales del entrepaño, entrando en unas cavidades correspondientes practicadas en las escuadras.

4ª.-Dispositivo para la fijación de entrepaños o análogo a escuadras o soportes en estantes o similares, según reivindicación 3ª, caracterizado por llevar los contra-ángulos coaxial con las lengüetas unas cavidades que en extensión superficial corresponden aproximadamente a las últimas.

120 5ª.-" DISPOSITIVO PARA LA FIJACION DE ENTREPAÑOS O ANALOGO A ESCUADRAS O SOPORTES EN ESTANTES O SIMILARES ".-

Consta la presente memoria descriptiva de cinco hojas numeradas y mecanografiadas por una sola cara a las que se acompaña un plano para su mejor comprensión.

MADRID, 17 DE MAYO DE 1.965

RODOLFO DE LA TORRE
P. P.

113608 11



FIG. 1

FIG. 2

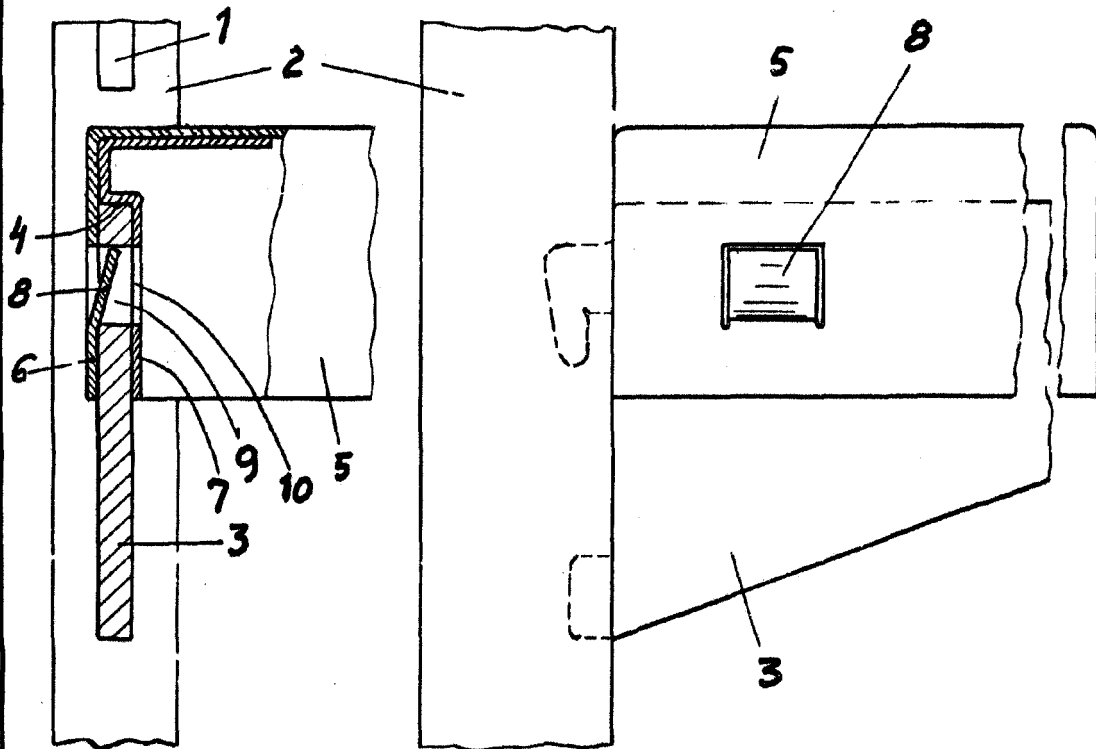
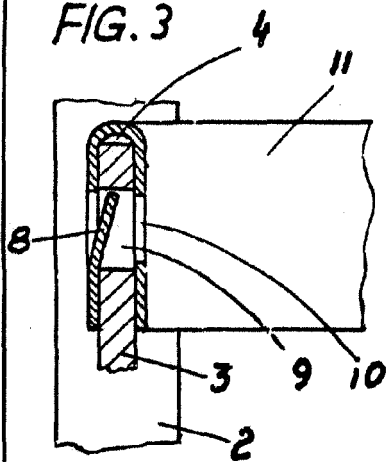


FIG. 3



RODOLFO DE LA TORRE
P. E.

ESCALA VARIABLE