



113553

MEMORIA DESCRIPTIVA

que se acompaña a la solicitud de

UN MODELO DE UTILIDAD

a favor de IBERAVIA, S.A., de nacionalidad española, residente en MADRID, c/ de Arlabán núm. 10,

por

"UN FARO DE IDENTIFICACIÓN".

.....

La presente descripción se refiere a un faro de identificación de empleo en aeropuertos, bases de hidros y balizamiento de obstáculos importantes, así como para codificación en señales ópticas, previniendo medios de filtro de color y destelladores.



El modelo se forma sustancialmente por un dispositivo registrable interiormente por apertura embisagrada a media altura que exteriormente presenta un conjunto de lentes anulares incoloras, adecuadamente talladas para la perfecta distribución vertical del haz luminoso, dotado de unas lámparas de la adecuada potencia soportadas en casquillos resistentes de tipo de enfoque previo, y que en los casos precisos quedan envueltas en fanales de filtro coloreado. En el modelo se previenen aperturas enrejilladas en la parte inferior para permitir la ventilación y refrigeración, a la vez que una cúpula de eliminación de corrientes calientes. La yuxtaposición de los diferentes elementos integrantes se alcanza con intercalación de juntas de cierre estanco formados por aros de aluminio con forros de fibra.

Para la mejor comprensión de cuanto antecede, se acompaña una hoja de dibujos en los que se representa esquemáticamente el modelo, que a continuación y con referencia a los mismos dibujos, se describe detalladamente.

En dichos dibujos:

La figura 1ª, es una vista exterior de alzado del nuevo faro.

La figura 2ª, es una representación en planta y vista inferior.

La figura 3ª, muestra en sección de alzado al conjunto exterior del dispositivo.

La figura 4ª, finalmente ilustra un despiece del conjunto.

Según queda representado en los dibujos, el nuevo faro consta de una base (1) resistente, adecuada para su arriostramiento en los basamentos adecuados y sobre la que se soporta una armadura formada por un anillo (2) solicitada por los tirantes (3) para proporcionar un adecuado esfuerzo

3
113553



de compresión sobre las lentes (4 y 4'), anulares y convenientemente talladas, que quedan superpuestas y con inclusión de una junta intermedia, formada preferentemente por un aro de aluminio (5) intercalado entre otros dos (6) de fibra. El dicho anillo (2) presenta un embisagramiento (7) para otro elemento resistente (8) que soporta superiormente un cuerpo de cúpula (9) a través de los tirantes (10) o varillas de regulación de tensionado mediante tornillos (11) para el mantenimiento de una lente anular (12) y otra cupuliforme (13), entre las que se intercala, en la sección de yuxtaposición, una junta de cierre formada asimismo por un anillo de aluminio (14) envuelto en los correspondientes (15) de fibra. El conjunto se mantiene en la posición de cierre a través de una darnela (16) y la correspondiente tuerca de volante (17).

En la base inferior, se dispone un conducto (18) de penetración del cable conductor de la electricidad de alimentación de los elementos comprendidos, siendo susceptible este conducto de recibir medios auxiliares de hermeticidad, tal que una junta de estanqueidad, deformable por la acción de un casquillo calado exteriormente.

En la referida base (1) y en la cúpula (9) se previenen medios para mantenimiento de los elementos de iluminación y precisamente en los puntos (19 y 20) de los que el último queda protegido por una tapa (21) que permite la libre circulación de las corrientes de aire calentado. Los citados elementos de iluminación se constituyen en unos soportes (22 y 22') en los que se adosan los casquillos de sujeción y conexión de las lámparas (23 y 23'), las cuales en la práctica quedan recubiertas por los fanales de filtro (24 y 24') adecuadamente coloreados.

Descrita suficientemente la naturaleza y objeto del

113553



70 modelo, así como la manera en que el mismo puede ser llevado
a la práctica, se hace constar que en su realización podrán
ser variables los materiales, formas y dimensiones, y en ge-
neral, cualquier otro detalle accesorio o secundario, siempre
que ello no altere, cambie o modifique la esencialidad pro-
75 puesta.

Los términos en que queda redactada esta memoria,
son ciertos y fiel reflejo del objeto descrito, debiéndose to-
mar con carácter amplio y nunca en forma limitativa.

N O T A :

EL MODELO DE UTILIDAD que se solicita, deberá recaer
80 precisamente sobre las particularidades características de las
siguientes reivindicaciones:

1ª.- Un faro de identificación, c a r a c t e r i -
z a d o por comprender una armadura resistente de generación
circular y con una articulación a poco más de media altura,
85 cuya armadura queda recubierta lateral y superiormente median-
te lentes talladas conformadas a manera de collarines que son
presionados por las bases de asentamiento a través de tiran-
tes regulables establecidos en el interior del conjunto y en
el que los medios de iluminación consisten en lámparas caladas
90 en casquillos resistentes de enfoque previo, alimentadas por
cable protegido en la penetración en la zona de base, quedando
a su vez estas lámparas incluidas en fanales de filtro colorea-
do de acuerdo con las necesidades de utilización.

2ª.- Un faro de identificación, según la reivindica-
95 ción anterior, caracterizado porque las zonas de contacto de



los elementos anulares de lente de proyección quedan protegidas mediante juntas formadas por un aro de metal dúctil envuelto en otros dos de materia inatacable, tal que la fibra.

100 3ª.- Un faro de identificación, según las reivindicaciones precedentes, caracterizado porque el último elemento de lente superior consiste en una cúpula que en su polo recibe el casquillo de retención, protegido superior y exteriormente mediante una tapa que permite la circulación de las corrientes de aires calentados, y las cuales se inician en lumbreras enrejilladas previstas en el cuerpo de base.

110 4ª.- Un faro de identificación, según reivindicaciones anteriores, caracterizado porque el embisagramiento medio se alcanza sobre discos anulares de material resistente, con articulación en un punto periférico y retención en otro diametralmente opuesto mediante una charnela rematada en espárrago roscado que recibe un volantillo de tuerca encargado de proporcionar la presión de cierre.

5ª.- "UN FARO DE IDENTIFICACIÓN".

Todo según queda expuesto en la presente memoria, que consta de cinco hojas foliadas y mecanografiadas por una sola cara, y una hoja de dibujos que con la misma se acompaña.

MADRID, 14 MAY. 1965

P. A.

FIG. 1a

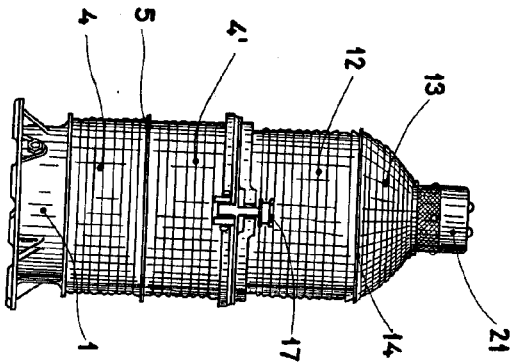
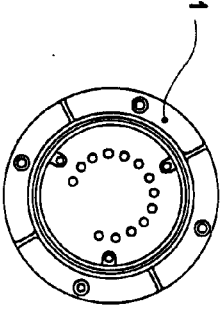
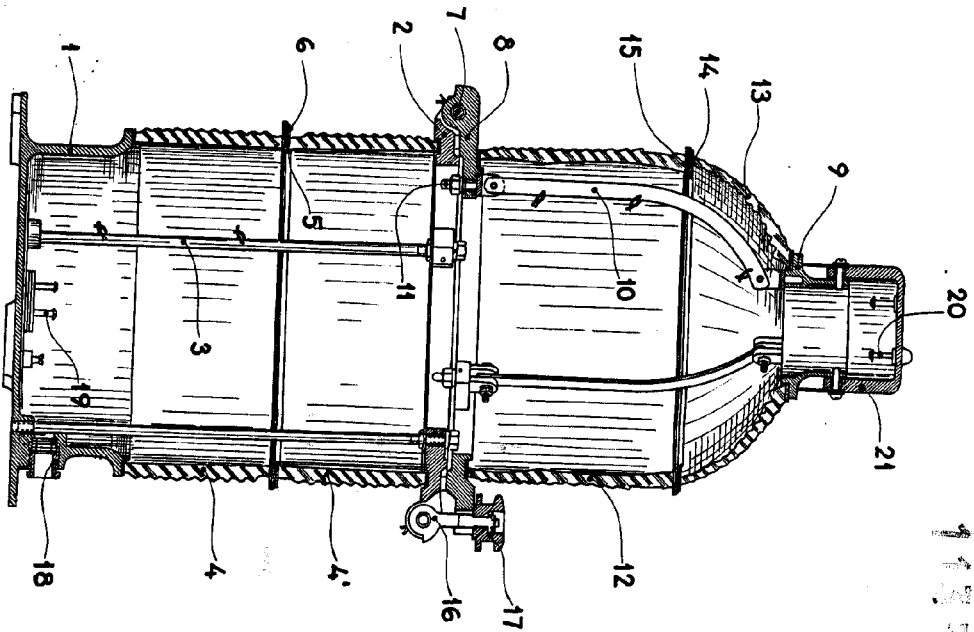


FIG. 2a



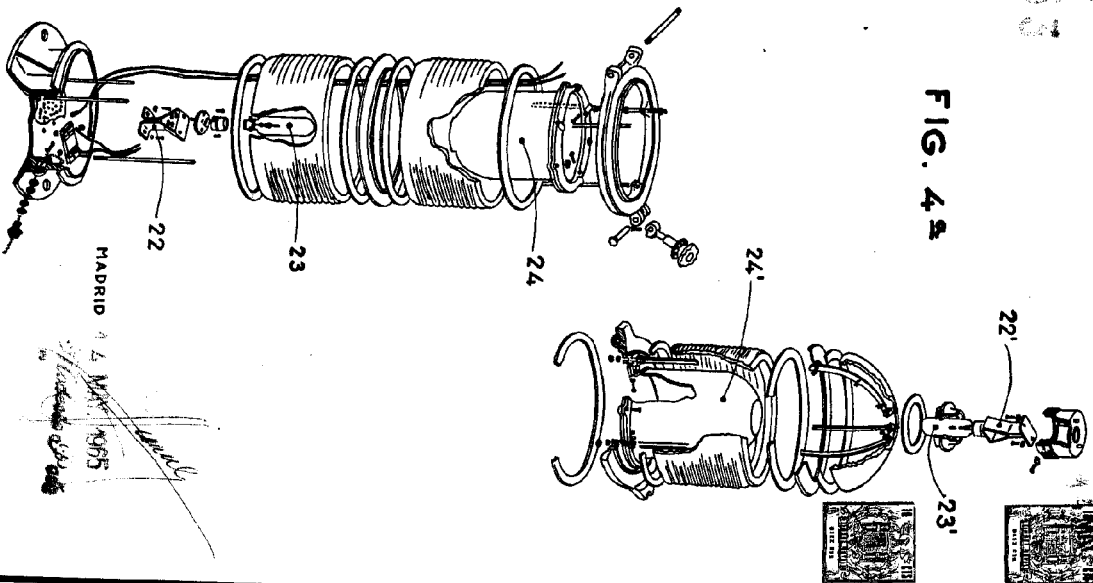
ESCALA VARIABLE

FIG. 3a



117953

FIG. 4a



MADRID 9.6.1965

[Handwritten signature]

1965