



113507

MEMORIA DESCRIPTIVA

Correspondiente a un MODELO DE UTILIDAD cuyo registro se solicita por veinte años.

A favor de

D. Manuel Martínez Barberá, de nacionalidad española.

Residente en ELCHE.-Juan Caracena Miralles, 13.

p o r :

"CALZADO IMPERMEABILIZADO"



La presente memoria descriptiva tiene como fin la declaración del objeto sobre que ha de recaer el privilegio de explotación industrial y comercial exclusiva en el territorio nacional de un Modelo de Utilidad, conforme a la legislación

5.- vigente en materia de Propiedad Industrial que, según expresa el enunciado, trata de un calzado impermeabilizado.

El objeto motivo del presente registro aporta un nuevo tipo de calzado que mejora ostensiblemente los empleados en la actualidad, lo cual redundará en una mayor economía de fabricación, debido a la simplificación y rapidez de confección, ya que elimina muchos de los elementos tradicionalmente empleados, tales como el contrafuerte adaptado al talón, las plantillas intermedias e inferior, empalmillado, etc., etc.

En líneas generales consta de una suela, moldeada en una sola pieza con tacón, el borde volteado hacia arriba, y en la parte posterior por encima del tacón lleva una elevación que forma el contrafuerte del talón; de tal forma que el corte del calzado queda encajado por la parte inferior, en la zona volteada de la suela, y cosida lateralmente al corte, lo que hace al calzado mucho más resistente, flexible y perfectamente impermeable a charcos y barro de la calle.

Con el fin de facilitar la interpretación más exacta del objeto sobre que ha de recaer el presente privilegio, en el plano adjunto complementario de la presente exposición, se representa una forma práctica para la realización industrial y únicamente a título de ejemplo y, por consiguiente, sin carácter exhaustivo sino meramente informativo.

En este plano:

La fig. 1ª, muestra una perspectiva de la suela moldeada.

30.- La fig. 2ª, es una sección longitudinal por I-I del zapato.



La fig. 3ª, es una sección transversal del mismo por II-II.

Como se desprende de la detenida observación del referido plano, el invento que nos ocupa está constituido por una suela (1) moldeada formando el tacón (2), el lateral volteado (3) ofreciendo en la parte posterior, por encima del tacón (2) una elevación (4), conformando el contrafuerte del talón.

El corte del calzado (5) va volteado inferiormente (6) de tal manera que sus bordes se aproximan sobre el eje del calzado, para lo que previamente se habrán hecho las cortaduras correspondientes para voltearlo sin producir arrugas, así la suela va pegada por la parte interna con la parte inferior volteada del corte y cosida lateralmente (7); en la elevación que hace el contrafuerte también lleva un cosido (8) que sigue su perfil superior.

Posteriormente se coloca la plantilla también pegada (9) a la parte inferior volteada del corte.

Descrita suficientemente la naturaleza del invento y su forma de realización práctica, únicamente cabe añadir que en el conjunto y partes independientes constitutivas del todo son susceptibles modificaciones y cambios de materias, forma y disposición en cuanto estas alteraciones no desvirtúen el fundamento esencial del mismo.

REIVINDICACIONES

1ª).- "CALZADO IMPERMEABILIZADO" que se caracteriza porque la suela se moldea en una sola pieza con el tacón, el lateral está volteado y en la parte posterior, por encima del tacón, ofrece una elevación conformando el contrafuerte del talón; el corte del calzado va volteado inferiormente de manera que sus bordes se aproximan al eje longitudinal del calzado, la suela va pegada por la parte interna con la parte inferior volteada del corte y



60.- cosida lateralmente; en la elevación que hace el contrafuerte también lleva un cosido que sigue su perfil superior; finalmente en el calzado así terminado se coloca la plantilla superior pegada a la zona volteada del corte.

2ª).- "CALZADO IMPERMEABILIZADO".

La presente memoria descriptiva consta de cuatro hojas foliadas y mecanografiadas por una sola cara, componiendo un total de sesenta y siete líneas, incluidas éstas.

Madrid, 11 de Mayo de 1.965.-

ANTONIO ESQUIVA
P.P.

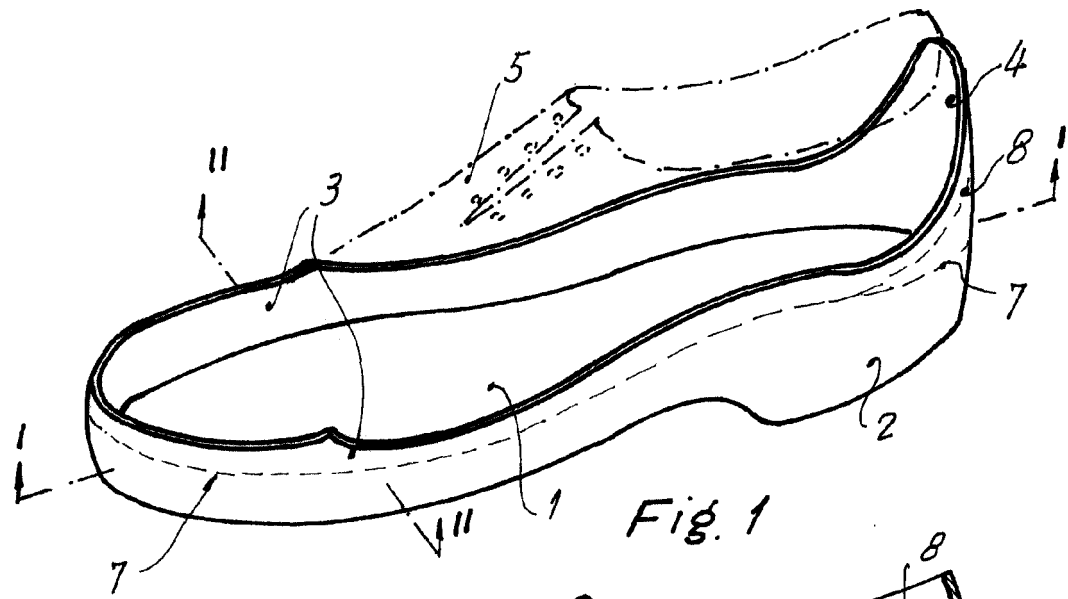


Fig. 1

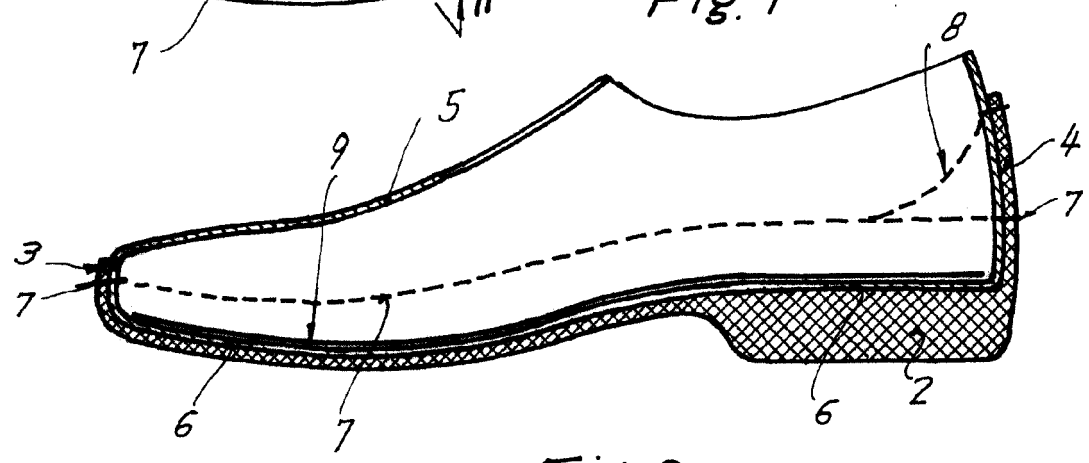


Fig. 2

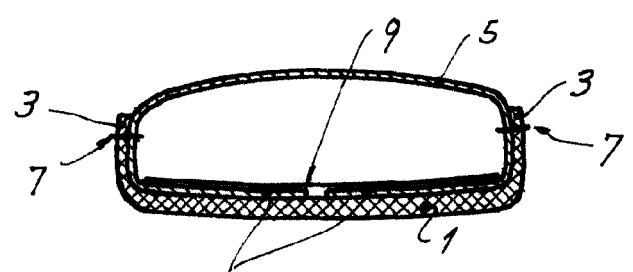


Fig. 3

Madrid, 11 de Mayo de 1.965
P.A.

ANTONIO ESCRIBA
P.P.

Escala variable