

113417

P - 29.125

Nr 18579/Di-
Gebrauchsmusterschutz

8 MAY. 1933



8 MAY. 1933

113417

MEMORIA DESCRIPTIVA

para solicitar

MODELO DE UTILIDAD

en

ESPAÑA

por VEINTE años

a nombre de HANS BILLER, entidad alemana, establecida en
Praterstrasse 9, Nürnberg, República Federal Alemana,
por:

"UN DISPOSITIVO DE JUGUETE DE AUTOMOVILES"

5 El invento se refiere a una instalación de juguete
de automóviles con pistas circuito cerrado y con vehícu-
los de juguete movibles sobre éstas, los cuales pueden ser
impulsados por muelles helicoidales giratorios colocados en
las pistas.

10 El invento tiene como objeto dar a tal instalación de
juguete de automóviles una función mejorada como juego y
hacer posible a los niños que juegan organizar carreras, y
al mismo tiempo acomodar un recorrido de pista considerable-
mente largo sobre una superficie de base relativamente pe-

113417



queña.

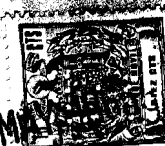
Con tal objeto, según el invento, se ha realizado el perfeccionamiento de forma que están previstas dos pistas que discurren paralelamente entre sí, y el muelle helicoidal de cada pista puede ser hecho girar por medio de un motor de impulsión individual, por ejemplo un micromotor eléctrico.

De la forma más ventajosa, se lleva a cabo esta propuesta haciendo discurrir las pistas en forma de 8 y haciendo pasar, en el punto de cruce del 8, a un ramal sobre el otro ramal.

Según nuevos aspectos del invento resulta favorable configurar la placa de base de la instalación de juguete de automóviles a base de lámina de material sintético, por ejemplo por medio del procedimiento de embutición profunda en vacío, disponer en ésta ranuras para la colocación de los muelles helicoidales y formar las pistas a base de bandas colocadas encima, las cuales recubren las ranuras salvo una hendidura para la espiga de arrastre de los vehículos de juguete.

Esta realización trae consigo la ventaja de que se hace posible un autódromo en forma de 8 con dos pistas paralelas y con recorridos de pista relativamente largos sobre una superficie de base relativamente pequeña, en que cada uno de los niños participantes en el juego puede regular en velocidad su vehículo por medio del motor de impulsión gobernable.

Al tener lugar la configuración de la instalación, incluidas las ranuras para los muelles helicoidales, por medio de la embutición, se asegura una sencilla fabricación,



con lo que las bandas colocadas encima, que sirven como pistas, no solamente tienen la ventaja de que de esta forma las pistas se hacen claramente distinguibles como tales y en su constitución superficial se pueden acomodar a las propiedades de movimiento de los vehículos y/o de sus ruedas, sino que también traen consigo la ventaja de que las ranuras para los muelles helicoidales de impulsión reciben un recubrimiento parcial, de manera que los muelles están sujetos en las ranuras sin un medio auxiliar adicional.

10 Las bandas de pista pueden estar configuradas a base de chapa metálica delgada. De esta forma no sólo proporcionan una superficie de pista duradera, sino que son también ventajosas ya que, por su limitada altura, producen solamente limitadas diferencias de altura en el procedimiento de embutición profunda.

15 Según otra característica del invento, la placa de base tiene en cada una de dos esquinas opuestas un micromotor eléctrico, el cual acciona al correspondiente muelle helicoidal de pista a través de un tramo de muelle helicoidal insertado en él, el cual se puede sujetar preferiblemente sobre un cono truncado del árbol de impulsión del motor. La transmisión del movimiento de giro del motor al muelle helicoidal impulsor se verifica de esta manera de una forma muy sencilla.

20 Otras características, ventajas y particularidades del invento se desprenden de la descripción que sigue de una forma preferida de realización, así como teniendo en cuenta los dibujos. En éstos muestran:

25 La figura 1, una vista superior de una instalación de juguete de automóviles,



La figura 2, una sección según II/II de la figura 1,
La figura 3, una sección parcial según III/III de
la figura 1,

5 La figura 4 una sección longitudinal según IV/IV de
la figura 1.

La figura 5, una sección parcial según V/V de la fi-
gura 1.

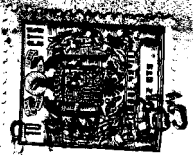
Tal como ya se ha indicado, de la forma más ventajosa
la placa de base "a" es configurada a partir de lámina de
10 material sintético por medio del procedimiento de embutición
profunda en vacío. Naturalmente, puede ser fabricada de
cualquier otra manera y a partir de cualquier otro material,
por ejemplo a partir de chapa. Tiene un autódromo en forma
de 8, el cual tiene dos pistas b, c y c, d que discurren
15 paralelamente entre sí. El tramo central c es más ancho
que los tramos exteriores b y d, de forma que está disponi-
ble simultáneamente para una y otra de las pistas.

En el punto de cruce del 8, el tramo e pasa por enci-
ma del tramo f. Esto lo muestran de forma especialmente cla-
ra las figuras 1 y 2.
20

La impulsión de los vehículos de juguete g se verifi-
ca por medio de muelles helicoidales, que están colocados en
ranuras h de la placa de base a, y son giratorios. Los vehí-
culos g encajan con ellos por medio de una espiga de arras-
tre i (vease fig. 3).
25

La plataforma de la pista, según el invento, no está
formada por las partes k de la placa de base a que limitan
las ranuras h, sino que lo está a base de bandas l_1 , l_2 y l_3 ,
colocadas encima. Estas, en el ejemplo de realización dibu-
30 jado, son bandas de chapa metálica delgada. Están adaptadas

113417



en m a la placa de base, preferiblemente por medio de los rebordes n vueltos de los orificios punzonados o. Estas bandas recubren las ranuras h, de forma que quedan solamente estrechas hendiduras p para las espigas de arrastre i de los vehículos. De esta forma los muelles helicoidales q están fijados de forma sencilla en su posición de utilización.

A cada muelle helicoidal está asignado un motor de impulsión individual, preferiblemente un micromotor eléctrico r, cuyo arbol de impulsión tiene un cono truncado, sobre el cual se puede fijar el tramo de muelle helicoidal s, el cual está encajado con su otro extremo en el muelle helicoidal q y de esta manera está acoplado con él.

Ambos motores r están previstos en esquinas opuestas de la placa básica "a" y están colocados preferiblemente en cavidades t apropiadas de la placa de base "a". "r" está sujeto al carril de soporte u que pasa por encima de estas cavidades, el cual soporta el regulador de velocidad, por ejemplo una resistencia v, la cual puede ser puesta en contacto por medio de la palanca manual oscilante t'.

La cavidad t y el puente de soporte u están recubiertos por medio de una maqueta correspondiente a una parte constitutiva o accesoria de la pista, por ejemplo una caseta, una sala de espera o similar.

En ambos lados longitudinales de la placa de base "a" están dispuestas dos cavidades w que alojan el manantial de corriente, por ejemplo la batería x. Esta está mantenida en la posición de trabajo por medio de las lengüetas de resorte "y" fijadas a la placa de base.

El lado superior de la cavidad w puede estar configu-



rado e ilustrado de una manera correspondiente a un autódromo, por ejemplo en una maqueta de una tribuna de espectadores.

5 Esta solicitud, que corresponde a la presentada en la República Federal Alemana el 4 de Febrero de 1965, bajo el núm. B 60584/77f, se acoge a los beneficios del artículo 51 del vigente Estatuto sobre Propiedad Industrial.

10

N O T A

Los puntos que como característica de novedad se presentan para que sean objeto de este Modelo de Utilidad en España, por VEINTE años, son los siguientes:

15

1º. - Un dispositivo de juguete de automóviles con pistas en circuito cerrado y vehículos de juguete movibles sobre éstas, los cuales pueden ser impulsados por medio de muelles helicoidales giratorios colocados en las pistas, caracterizado por que están previstas dos pistas que discurren paralelamente entre sí y por que el muelle helicoidal de cada pista puede ser hecho girar por medio de un motor de impulsión individual, por ejemplo un micromotor eléctrico.

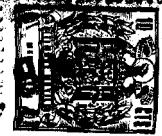
20

2º. - Un dispositivo de juguete de automóviles según la reivindicación 1, caracterizado por que las pistas discurren en forma de 8 y en el punto de cruce del 8 uno de los tramos de pista pasa por encima del otro tramo de pista.

25

30

3º. - Un dispositivo de juguete de automóviles según las reivindicaciones 1 y 2, caracterizado por que su placa de base está configurada a base de lámina de material sintético por medio del procedimiento de embutición profunda en



vacio por ejemplo y por que en ésta están dispuestas ranuras para la colocación de los muelles helicoidales, y por que las pistas están formadas por bandas colocadas, las cuales recubren las ranuras salvo una hendidura para la espiga de arrastre de los vehículos.

42. - Un dispositivo de juguete de automóviles según las reivindicaciones 1 a 3, caracterizado por que las bandas que forman las pistas están configuradas a base de chapa metálica delgada.

10 52. - Un dispositivo de juguete de automóviles según las reivindicaciones 1 a 4, caracterizado porque están previstas tres bandas de rodadura, de las cuales la central es común a ambas pistas.

15 62. - Un dispositivo de juguete de automóviles según la reivindicación 1, caracterizado por que su placa de base recibe en cada una de dos esquinas opuestas un micromotor eléctrico, el cual impulsa el correspondiente muelle helicoidal de pista por medio de un tramo de muelle helicoidal insertado en él.

20 72. - Un dispositivo de juguete de automóviles según las reivindicaciones 1 a 6, caracterizado por que el tramo de muelle helicoidal se puede enchufar sobre un cono truncado del árbol de impulsión del motor.

25 82. - Un dispositivo de juguete de automóviles según las reivindicaciones 1, 6 y 7, caracterizado por que cada uno de los motores está alojado en una cavidad de la placa de base y está fijado a un carril de soporte que pasa por encima de la cavidad, el cual soporta un regulador de velocidad, por ejemplo una resistencia, la cual es accionable por
30 una palanca manual, la cual sobresale de una maqueta, que re-

113417



cubre el carril de soporte del motor, de una parte constitutiva o accesoria de la pista, por ejemplo un edificio.

9º. - Un dispositivo de juguete de automóviles según las reivindicaciones 1, 6 a 8, caracterizado por que el manantial de corriente, por ejemplo baterías para los micromotores eléctricos, está alojado en dos casetas formadas en el borde de la placa de base, situadas opuestamente, y configuradas como maquetas de partes constitutivas y/o accesorias de la pista, por ejemplo tribunas para espectadores.

10º. - Un dispositivo de juguete de automóviles.

Tal y como se ha descrito en la Memoria que antecede, representado en los dibujos que se acompañan y con los fines que se han especificado.

15 Esta Memoria consta de ocho hojas escritas a máquina por una sola cara.

Madrid,

8 MAY. 1950

P. A.

Alberto de Eizaburu
Por Poder

DG/ *mm*

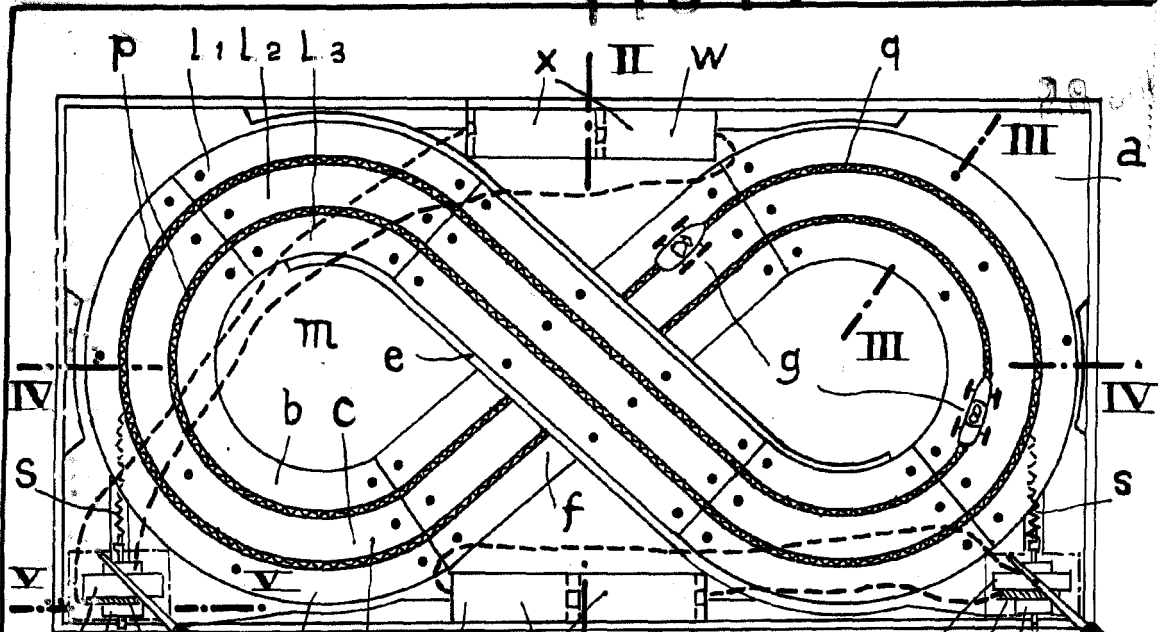


Fig: 1

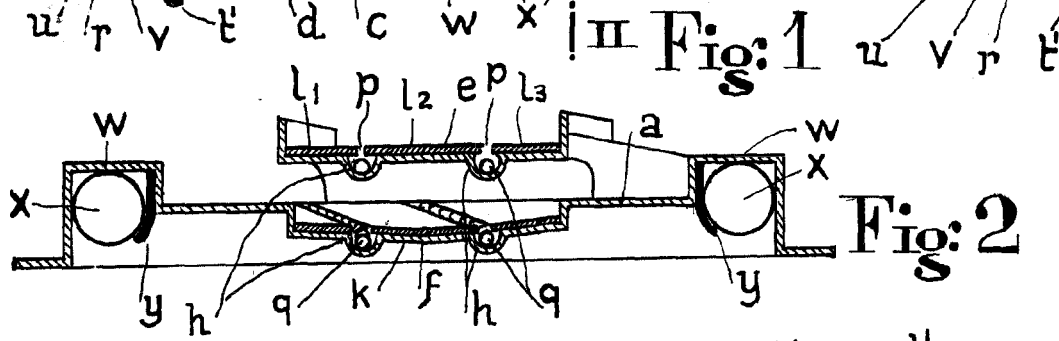


Fig: 2

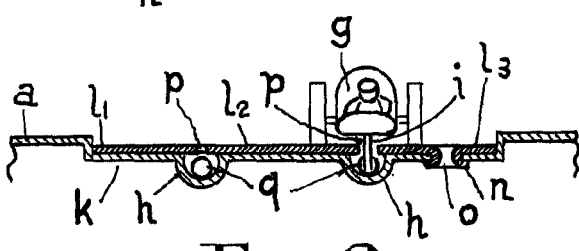


Fig: 3

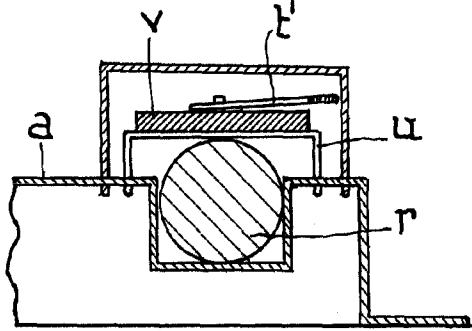


Fig: 5

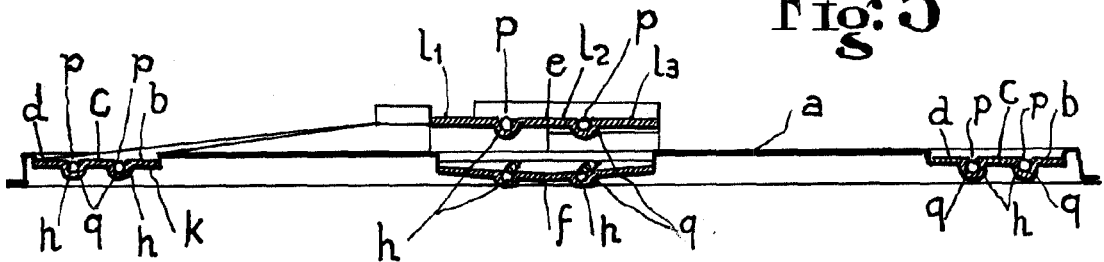
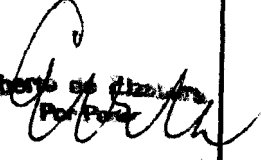


Fig: 4


 Altoro de diseno
 Por Por

ESCALA VARIABLE