

H/V.



113415

memoria descriptiva

CLASE DE
REGISTRO

MODELO DE UTILIDAD, por veinte años en España

NOMBRE Y
NACIONA-
LIDAD DEL
SOLICITANTE

SOCIEDAD NESTLÉ A. E. P. A.
- sociedad española -

RESIDENCIA
Y DOMICILIO

Barcelona
Aragón, 244 - 248

OBJETO

" C A J A "

113415



- 1 -

1

El presente modelo de utilidad se refiere a una caja del tipo de las que se construyen a base de una pieza plana o lámina, en la que mediante cortes y dobleces se determinan las distintas partes que la forman, y en este caso incluso la tapa, con la particularidad de que ésta es doble, con igual presentación por ambas caras.

5

10

La caja así constituida, cuyo modelo se reivindica, una vez armada está formada por el fondo, rodeado de cuatro partes paralelepípedicas rectangulares huecas, que forman: su frente, laterales menores y la parte posterior de la caja propiamente dicha, la cual se prolonga en la tapa doble a que nos hemos referido, articulada al cuerpo de la caja por los correspondientes dobleces.

15

El fondo se prolonga, para formar los laterales menores y el frente, de modo análogo en cuatro tiras rectangulares, que corresponden, respectivamente, a las partes exterior, superior e interior de los mismos, y a una solapa, que se pega al fondo, para formar y dar solidez al correspondiente lateral.

20

Para el armado de las esquinas, de esas tiras, la que corresponde a la parte interior del frente de la caja, presenta unas orejas, perpendiculares a los dobleces, y las que forman la parte superior e interior de los costados, unas ranuras transversales, en las que se introducen aquellas, completando el armado unas aletas de refuerzo, que prolongan los exteriores de los costados y solapan interiormente el del frente.

25

Las esquinas posteriores se arman de modo análogo, presentando las orejas los interiores de los costados, y las ramu-

113415



- 2 -

1

ras la parte superior de la cuarta pieza hueca que completa la caja; siendo las tiras que forman esa pieza prolongación de la doble tapa, abatida sobre el anverso de la misma y solidarizadas ambas entre sí por solapas laterales de una de ellas.

5

Para mayor claridad concretaremos las características de la caja que se reivindica, con referencia a las adjuntas figuras, que corresponden únicamente a una forma de ejecución, sin carácter alguno limitativo, que se presenta a título de ejemplo de realización con el fin indicado, ya que la forma, dimensiones y materiales con los cuales se fabriquen sus piezas, serán en cada caso los que se estimen pertinentes para la aplicación concreta de que se trate, sin que tales variaciones, así como las que se hagan en detalles de presentación u organización, afecten a la esencialidad reivindicada, por lo que las cajas que se fabriquen, dentro de la idea general reseñada, con cualquiera de esas modificaciones, no serán sino variantes, igualmente comprendidas y protegidas por este registro.

10

15

20

La fig. 1 presenta desarrollada la pieza única plana que, mediante cortes y dobleces, sirve para constituir la caja y su tapa, con la particularidad de que ésta es doble, con la misma presentación por sus dos caras.

La fig. 2 ilustra una vista de la caja, en una de las primeras fases de su armado.

25

La fig. 3 detalla, también en perspectiva, la formación de una de las esquinas de la caja.

La fig. 4 muestra la perspectiva de la caja armada y abierta.

113415



- 3 -

1

Con referencia a dichas figuras y a los números que sobre ellas designan las partes y detalles de la caja representada, que interesan a los fines de esta memoria, la descripción de la misma es como sigue:

5

En la pieza única con que se la forma (figs. 1 y 2) hay que considerar: la parte 22, correspondiente al fondo, que hacia un lado se prolonga en: el lateral exterior 8, parte externa 6 de la tapa, interior 1 de la misma y tiras 2, 4 y 5 que, respectivamente, forman la parte superior, el frente y la aleta que se pega al fondo, de la parte posterior hueca de la caja propiamente dicha. Las ranuras 3 de dichas tiras 2 y 4, están destinadas al acoplamiento con los laterales, y las aletas o solapas 7, sirven de elementos de unión entre las partes anterior y posterior de la doble tapa.

10

15

Al otro lado, el fondo 22 se prolonga en: las tiras 21, 20, 19 y 18 que, respectivamente, corresponden: al lateral exterior del frente de la caja, a la parte superior del mismo, a la interior y a la solapa que arma y sujeta ese frente pegada al fondo. De esas tiras, la 19 de la parte interior, está interrumpida en sus dos extremos, para formar dos orejetas que intervienen en el armado, y la 18 prolonga solo a la parte central de la 19.

20

25

A ambos lados, el fondo 22 se prolonga del mismo modo, en las tiras 17 y 16, correspondientes al exterior y parte superior del lateral menor, en la parte 13 destinada a formar el lateral interior, mas corto que la tira 16, que también se prolonga en la orejeta 10 para el armado, mientras que la pieza 13 continua en la solapa 12, destinada también a ser pegada en el fondo 22. La

113415



1

ranura 14, dispuesta en las partes 13 y 16, intervienen tambien en el armado. Además de las partes descritas, de la pieza única con que se forma la caja y su doble tapa, hay que considerar los refuerzos 9, las escotaduras 11 y los refuerzos 15.

5

Por lo que se refiere al armado de la caja, aparte de la formación de la tapa y de cada uno de sus laterales como se ha indicado, y de la sujeción de los mismos al fondo 22, pegando las solapas 18 y 12, las esquinas se arman del siguiente modo: las posteriores, es decir, las del lado de la articulación de la tapa, introduciendo las orejas 10 (fig. 3) en las ranuras 3, mientras el correspondiente refuerzo 9, queda al lado de la tira 17; al pegar al fondo 22 las tiras 12 y 5, se solidariza el conjunto.

10

15

En las esquinas anteriores, los refuerzos son los 15 y las orejas de uno y otro lado de la pieza 19, las que se corresponden con las ranuras 14. De este modo la caja, después de las fases de armado indicadas en las figs. 2 y 3, queda como está representada en la fig. 4.

20

N O T A.-

=====

25

El presente modelo de utilidad comprende las siguientes reivindicaciones:

1.- Caja, del tipo de las constituidas a base de

113415



- 5 -

1

una pieza única plana, mediante cortes y dobleces, caracterizada porque su fondo se prolonga, para formar los laterales menores y el frente, en cada uno de los lados correspondientes, en cuatro tiras rectangulares, que al doblarlas constituye las partes exterior, superior e interior de los mismos y una solapa, que, doblada hacia el interior del correspondiente conjunto hueco, se pega al fondo: de cuyas tiras, la de la parte interior del frente de la caja, presenta unas orejas perpendiculares a los dobleces, y las que forman la parte superior e interior de los costados, unas ranuras transversales, en las que se introducen esas orejas al armar las esquinas anteriores de la caja, completando el armado unas aletas de refuerzo, que prolongan los exteriores de los costados y solapan interiormente el del frente.

5

10

15

2.- Caja, según la reivindicación anterior, caracterizada porque la parte posterior del fondo se prolonga en una tira, que corresponde al exterior de esa parte de la caja, y a continuación en el anverso y reverso de la tapa, el primero de los cuales lleva unas solapas en los costados, que dobladas al interior y pegadas a la parte interior de la tapa, arman la misma.

20

3.- Caja, según las reivindicaciones anteriores, caracterizada porque, el borde de la parte interior de la tapa, se prolonga en tres tiras con que se forma la parte posterior de la caja, de las cuales la superior e interior presentan ranuras, que reciben las orejetas de las partes interiores de los costados.

25

4.- C a j a .

Según se describe y reivindica en la presente me-

113415

8



- 6 -

1

moria descriptiva y se ilustra con los dibujos que a la misma se acompañan.

Consta esta memoria de seis hojas foliadas y escritas a máquina por una sola cara.

5

Madrid, a 8 de Mayo de 1965.

CARLOS ROEB

10

15

20

25

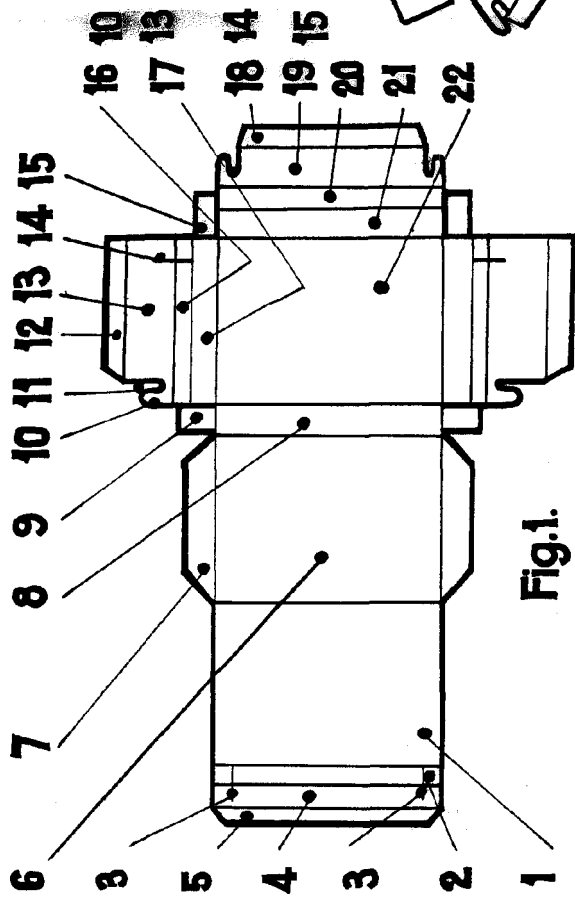


Fig. 1.

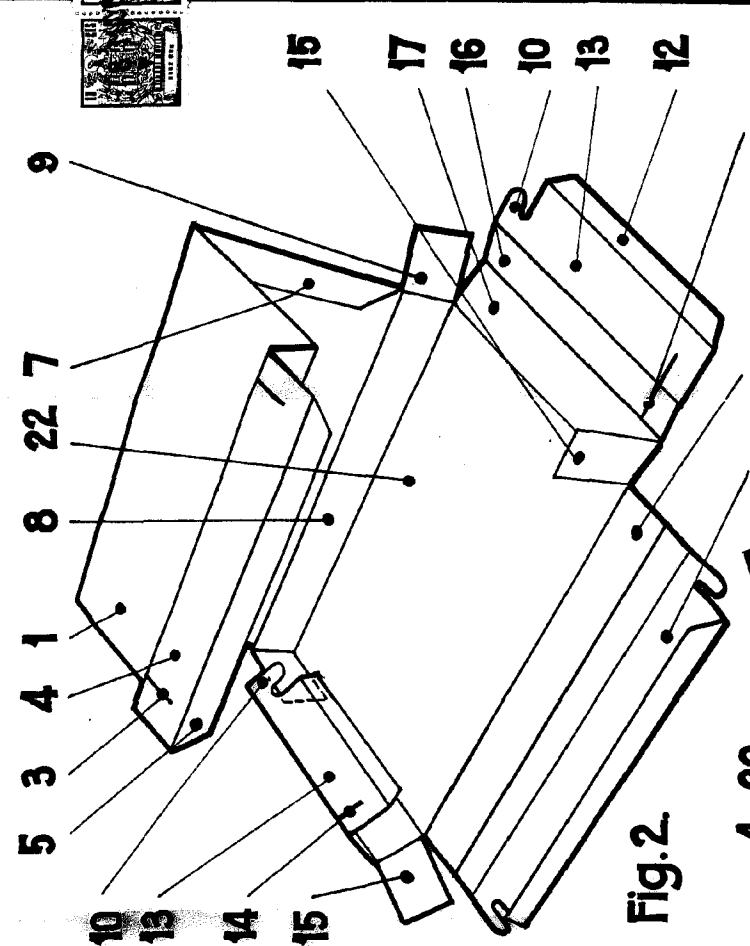


Fig. 2.

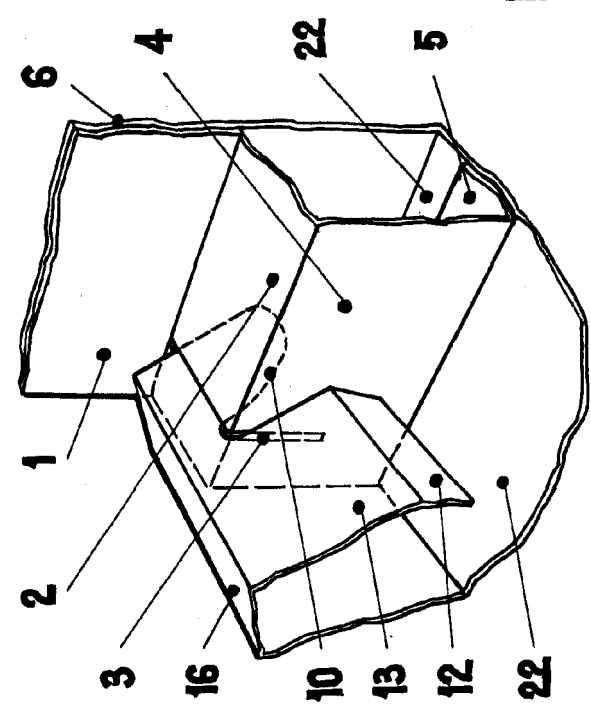


Fig. 3.

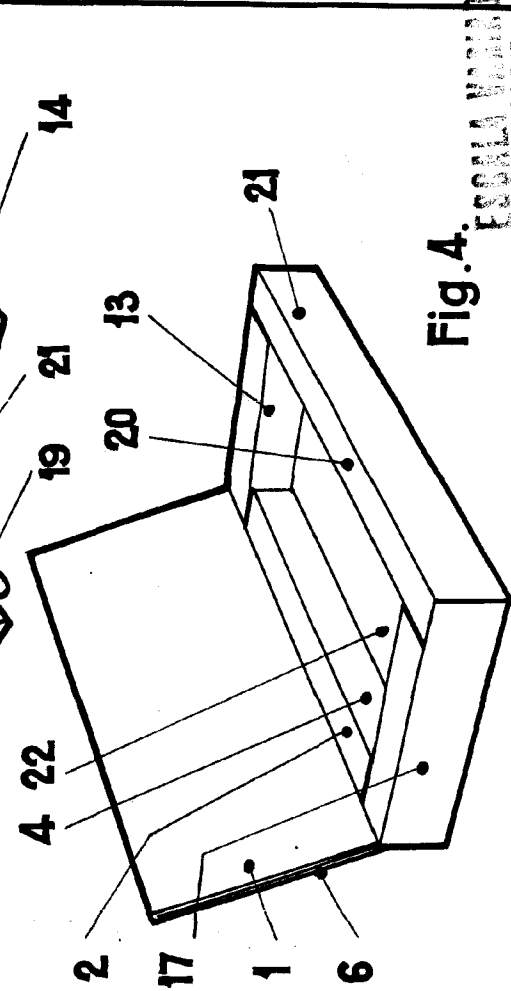


Fig. 4.

BOGOTÁ, COLOMBIA
CARLOS ROEDER S.A.

