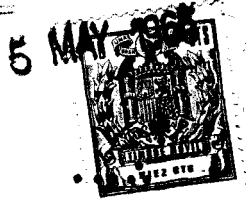


1 13352



113352

MODELO DE UTILIDAD

por VEINTE años

en España, a favor de Don Vicente BILBAO GARCIA DE ECHAVE, de nacionalidad española, residente en Bilbao, calle de Iparraguirre nº 12, cuyo modelo se refiere a:

"PORTAFUSIBLES UNIVERSAL"

=====

MEMORIA DESCRIPTIVA

Como su enunciado indica, la presente memoria concierne a la descripción de una pieza, que en los cuadros eléctricos es conocida como portafusibles, y que presenta sobre las existentes, muy sustanciales innovaciones.

5. El portafusibles universal propuesto, y particularmente sus características más relevantes, serán mejor comprendidas con ayuda de la descripción que seguidamente se efectuará de los dibujos adjuntos, y en los cuales, sólo a título de ejemplo, se representa una preferente forma de realización práctica.

En dichos dibujos:

La figura 1ª, es una vista de frente de la caja porta

113352



dora de las piezas cuchillas de contacto.

La figura 2ª, muestra una vista en sección del conjunto de la caja portadora de las cuchillas de contacto.

5. La figura 3ª, es una vista de frente de la pieza portadora de los fusibles y que además lleva los encajes para las cuchillas de contacto.

La figura 4ª, ilustra una sección que muestra la disposición elástica para la conexión.

10. La figura 5ª, ilustra una sección de costado para mostrar la disposición sujeta de los cartuchos fusibles, en ella solamente se ha dispuesto uno de los elementos colocados.

La figura 6ª, es un detalle de los cartuchos fusibles con patillas de fijación.

15. La figura 7ª, muestra un detalle de la pieza adicional, a fin de dar carácter universal al portafusibles.

20. Comentando éstos dibujos, seguidamente se hará una descripción de las partes más esenciales indicando con el número -1- la caja que queda fija en el cuadro. Es de material aislante y sobre ella se encuentran los espárragos de conexión y fijación -4-, así como las cuchillas -3- que encajan en la tapa portadora de los fusibles. Corresponde el -2- a los orificios que permiten la sujeción independiente de la caja -1-. El número -3- pertenece a las cabezas, cuchillas de conexión, 25. solidarias de los espárragos -4- de fijación y de conexión.

El número -5- indica el cuerpo de material aislante, que hace a modo de tapa y que se aloja en el interior de la caja

113352



-1-. Sobre ésta cuerpo se disponen por una parte, los elementos de conexión -6- que abrazarán a las cuchillas -3-, y de la otra, los elementos sujetadores de los cartuchos -5- pertafusibles. Los elementos de contacto -6-, deben ser de material buen conductor; siendo -7- los muelles que dan elasticidad al contacto -6-.

Corresponde el -8- a la tuerca de fijación. Se indica con -9- el espárrago que fija las piezas -6- y -7- y que además sirve para la fijación de las orejas -18- del cartucho fusible -17-, que puede llevar o no las orejas -18- de fijación, siendo el -10- el espárrago propiamente dicho que concierne en -9-. El número -11- indica el cierre a modo de precinto de los orificios por donde se introducen los tornillos -10-. Con -12- se señala el alojamiento de los extremos del cartucho, cuando éste no tiene orejas de fijación.

Corresponde el -12- a las pletinas metálicas, elásticas que abrazan al cartucho fusible, siendo -14- la pieza metálica unida convenientemente con la -13- para facilitar la perfecta unión. Se indica con -15- el orificio roscado para la fijación, mediante el tornillo que se introduce en el orificio -15-A. Se señala con -16- el orificio rasgado que sirve de alojamiento al espárrago -9- y así se completa la fijación de la pieza representada en la figura 7ª, cuando ella se desea. El número -17- señala el cartucho fusible, que puede llevar o no las orejas -18- de fijación, y finalmente el comentado número -18- señala las orejas de fijación de los cartuchos fusibles, cuando las tienen.

113352

5 M



Según se habrá podido comprobar por la descripción realizada, la realización propuesta consta esencialmente de las dos partes esenciales que seguidamente se comentan:

Una, la representada en la figura 2ª, que tiene dos espigas que sirven de sujeción y que a la vez son los elementos de conexión, cubierto el conjunto por una caja de material aislante.

Dicha pieza también puede ser sujeta, si así se desea, mediante tornillos independientes alojados en los orificios 10. -2-.

La parte terminal de los espárragos de conexión -1-, es la cabeza -3- que a modo de cuchilla queda conexcionada con las piezas -6- de la otra pieza que complementa el conjunto.

La otra pieza, es la representada en la figura 5ª. Es también su cuerpo de material aislante y sobre ella se encuentran instaladas las dos piezas elásticas de contacto, piezas que se encuentran sujetas de manera permanente.

Lo característico del portafusibles universal que se preconiza es:

20. Las piezas de contacto -6-, están apoyadas externamente en una pletina -7-, que en realidad es la que hace de muelle, puesto que ésta será ordinariamente de acero, cuando la -6- sea de un buen elemento conductor, como puede ser cobre, por ejemplo, pero sin preocupación de sus características elásticas.

La espiga de fijación -9- que sujeta a éstas piezas -6- y -7-, mediante la tuerca -8-, servirá además para la sujeción de las orejas -18- del cartucho fusible, representado

113352

5 MAY



en la figura 6ª.-

Pero como dá la circunstancia de que en el mercado hay dos clases de fusibles:

Unos con las patillas -18- de sujeción.

5. Otros sin patillas.

Mediante la pieza que se va a registrar, ahora se consigue poder utilizar indistintamente unas piezas u otras.

Por las espigas -9- se efectúa la sujeción de los fusibles que tienen patillas -18-.

10. Pero si se acopla la pieza representada en la figura 7ª y sin alteración alguna en lo demás, sirve éste mismo cuerpo portafusibles para alojar cartuchos que carezcan de patillas de fijación -18-.

15. Consiste: en una pieza elástica -13-, de diseño adecuado a fin de alojar en su parte -12- la parte cilíndrica y metálica del cartucho fusible.

20. Tiene además, una oreja -14- con un orificio rasgado -16- que sirve de alojamiento a la espiga -9- que servirá de sujeción además de la espiga propia que se alojará en los orificios -15-A.

25. La sujeción es rápida, y con sólo hacer una serie de piezas, se consigue la universalidad mediante el acople de la pieza de la figura 7ª, y en consecuencia se puede utilizar indistintamente para una clase u otra de cartucho fusible.

Descrita convenientemente la naturaleza del actual Modelo de Utilidad, como asimismo la forma de poderlo llevar a la práctica para convertirlo en una realidad industrializable,

113352

5 MAR



se hace constar, que en el mismo, serán susceptibles de introducir todas aquellas modificaciones de detalle que las circunstancias y la práctica pudieran aconsejar, siempre y cuando que con las variantes quemse introduzcan, no se cambie, altere o modifique la esencialidad del objeto descrito.

- N O T A -

Se declaran como de novedad y propiedad para todo el territorio español, el contenido de las siguientes:

REIVINDICACIONES

10.

1ª.-Portafusibles universal, esencialmente caracterizado por estar organizado sobre una caja, provista de dos espigas, que exteriormente asoman al exterior y están roscadas, para permitir la fijación de la caja y la conexión de dos terminales eléctricos; en tanto que interiormente concluyen en forma de cuchillas, en las que pueden acoplarse una pieza portafusibles independientes, que se adapta por presión sobre las cuchillas de la caja, que además cuenta con unos taladros que permiten la sujeción independiente de la misma.

20.

2ª.-Portafusibles universal, según apartado anterior, caracterizado esencialmente porque la pieza portafusibles, posee dos parejas de taladros, destinándose los exteriores a recibir unos espárragos, mediante los que se fijan unas piezas de contacto eléctrico, en forma de "U", que exteriormente están

25.

abrazadas por otras piezas de análoga configuración, pero simplemente elásticas, con lo cual confieren a las piezas de contacto estas cualidades.

3ª.-Portafusibles universal, según apartados anteriores,



113352

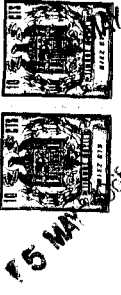
esencialmente caracterizado porque en los taladros interiores de la pieza portafusibles, se encuentran alojados unos espárragos, que fijan unas piezas de configuración general en "U" de lados quebrados, provista de una pestaña mediante la que toma contacto con las piezas de contacto eléctrico, y destinadas a recibir por encaje al cartucho fusible.

4s.-"PORTAFUSIBLES UNIVERSAL".

Todo ello, conforme se describe y reivindica en la presente Memoria Descriptiva, que consta de SIETE hojas, escritas a máquina por una sóla de sus caras, y lámina de dibujos que la ilustran.

Madrid, 5 de Mayo de 1.965.-

E. GONZALEZ VACAS  
P. P.



115352

Figura 4ª

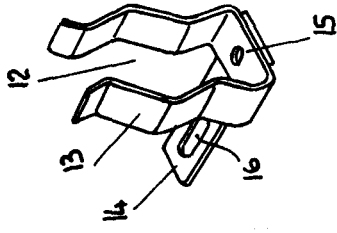
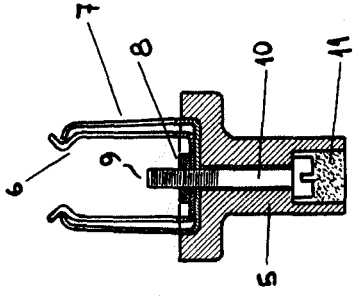


Figura 7ª

Figura 1ª

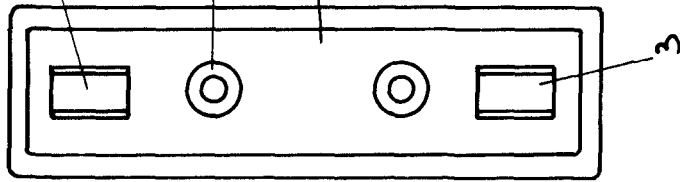


Figura 2ª

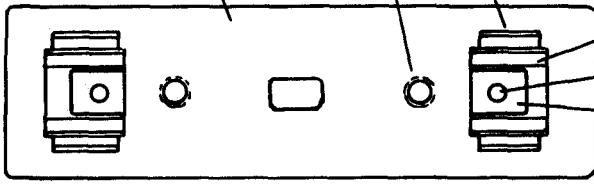
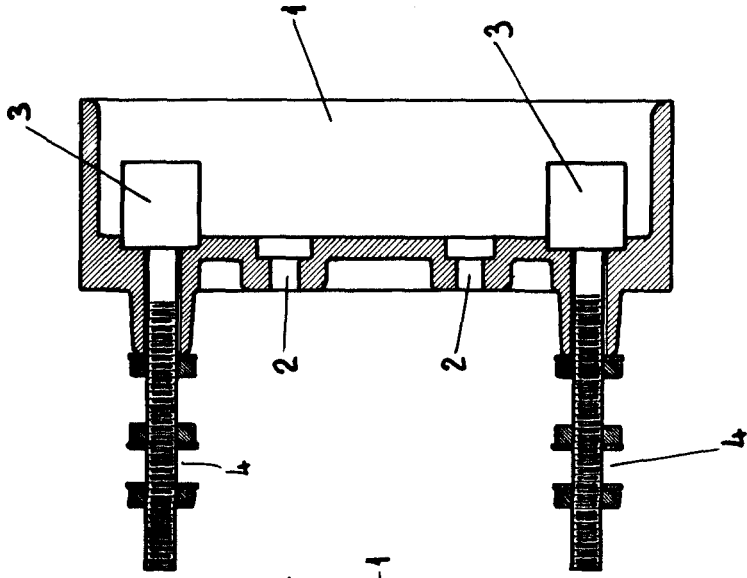


Figura 3ª

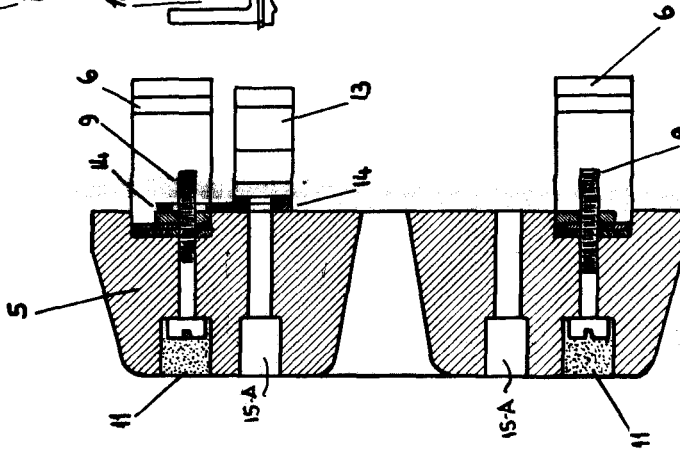


Figura 5ª

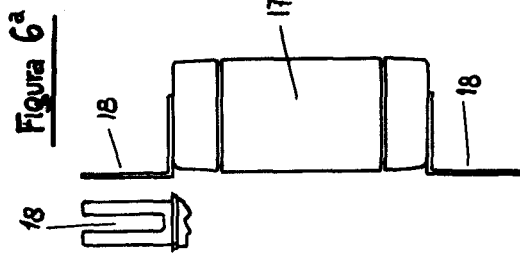


Figura 6ª