

113316



MEMORIA DESCRIPTIVA  
del MODELO DE UTILIDAD, cuyo registro se solicita  
a favor de DA. MARIA LUISA VILLANUEVA GONZALO, de  
nacionalidad española, con domicilio en PAMPLONA  
Av. de Carlos, III, nº 69, por: "GUILA - TOPE PA-  
RA PUERTAS, PERFECCIONADA".

-----

Sabida es la importancia que el perfecto y  
a la vez, suave cierre de las puertas en general,  
posee.

Así por ejemplo, nos encontramos por un la -  
do, que cuando se trata del cierre de puertas,  
tales como de automóviles, camiones, vagones de fe-  
rrocarril y similares, es harto sabido que debido  
al uso constante, que de las mismas se han de rea-  
lizar, nos encontramos con que se ha de conseguir  
tres finalidades fundamentales: Perfecto cierre.

Suavidad del susodicho cierre. Y evitación de las vibraciones lógicas que sobre la puerta repercute.

15 Estas tres condiciones fundamentales, resultan de vital importancia, ya que el perfecto cierre en tales vehículos o vagones, para nadie es necesario hacer resaltar, ya que siendo tal el cometido de ellas, en cuanto a las vidas humanas, se precisa una seguridad completa.



20 En cuanto a la suavidad de cierre, también su importancia, es hartamente recalable, toda vez que debido a su frecuente uso, se produce el desgaste consiguiente y por lo tanto acorta la vida o duración de la puerta.

25 Y finalmente, en cuanto al encajamiento de la puerta y la evitación de las vibraciones, también resulta de vital importancia dicho extremo, puesto que por un lado, resulta sumamente molesto, para los ocupantes del vehículo o pasajeros del ferrocarril, el continuo ruido, producido por tales vibraciones y por otro lado, 30 las susodichas vibraciones, al repercutir en el roce lógico sobre la puerta, da origen a holguras, al producirse un rozamiento continuo sobre el cierre de la puerta y en su consecuencia, a que esta quede prácticamente inservible.

35 La repercusión fundamental y solución a dichos problemas, se basa especialmente en los topes o guías de las puertas.

En lo que se refiere a cerraduras de otras finalidades, tales como puertas o compuertas de almacenes,

40

locales comerciales o industriales, nos encontramos igualmente con identicos o similares inconvenientes, ya que al tener que ser cerrada en la mayor parte de los casos, tales puertas, debido a su peso y consistencia, a base de portazos, o sea, mediante fuerte impulso manual, ello da origen a que las guias o topes de las puertas, sufran y en su consecuencia, se produzca deterioros en las mismas.

45



50

Además, hay que tener presentes, que repercutiendo directamente el contacto sobre la cerradura, ello da origen a que la vida de las mismas, resulte corta en general.

55

A soslayar pues todos los anteriores inconvenientes y otros muchos inherentes o derivados, viene la guia o tope para puertas, perfeccionada, objeto del presente Modelo de Utilidad.

60

Consiste dicha guía o tope para puertas, perfeccionada, en dos piezas: Una pieza hembra y la otra que hace de macho.

65

La pieza hembra, presenta en su parte posterior y tres de sus costados, completamente lisos y planos, llevando una serie de orificios los que tienen por finalidad, su adaptación sujetadora sobre el marco de la puerta o de la carrocería del vehículo, mientras que por el otro plano, presenta una serie de canales, formadas por unos resaltes sobresalientes, de forma más o menos ondulada, formando dos partes sobresalientes y una canal intermedia profunda, en forma de triangulo abierto por la base y cerrado por el fondo angular; terminando, en

forma redondeada por su vértice.

70

Naturalmente dicha pieza hembra, llevará un número variable de resaltes sobresalientes, tantas más uno, como canales se desee que posea.

75



Dicha pieza hembra, podrá ser de cualquier material pero preferentemente, de alta resistencia y rigidez, por lo que será preferentemente metálica, pudiendo adaptar formas variadas, aunque también con preferencia rectangular.

80

La pieza macho adopta forma plana y lisa, por su canto posterior, mientras que por su cara anterior, presenta una serie de pivotes sobresalientes, los cuales constituyen un todo o conjunto con el resto de la pieza. Y los cuales pivotes sobresalientes, presentan igualmente una forma más o menos triangular, cerrada por su base y abierta en el fondo angular, terminando por ambos lados de forma redondeada.

85

Los susodichos pivotes sobresalientes, serán de número variable, yendo equidistantes entre si en la misma dimensión que en cuanto a las canales de la pieza hembra, con las que encaja.

90

Dicha pieza macho, igualmente llevará una serie de taladros u orificios, que tienen por finalidad, su sujeción al otro marco de la puerta, pudiendo adoptar en su conjunto, cualquier forma caprichosa, pero preferiblemente rectangular y siendo preferiblemente de ma-

95

terial flexible, de alto grado de dureza, tal como goma, plástico o cualquier otra sustancia o producto similar apropiado.

100

La pieza macho, va adaptada a una de las hojas de la puerta, mientras que la hembra, irá colocada en la otra hoja de la puerta y cuando dichas guías, son adaptadas en vehículos o vagones de ferrocarril, al igual que cuando su adaptación se realice en puertas o ventanas, la pieza hembra se adaptará a la parte del marco de la carrocería, mientras que la pieza hembra, irá adaptada a la puerta de cierre del vehículo.

105



110

Como se percibe por la anterior descripción, el guía o tope para puertas, perfeccionada, objeto del presente Modelo de Utilidad, es de gran sencillez y sus ventajas serán innumerables, ya que efectuándose el cierre por presión y siendo, una de las piezas de material duro, mientras que la otra, es de material elástico flexible, evitará que con el tiempo y uso, así como ante el rodaje, derive en vaivenes y desajustes en las puertas y ante la pérdida de robustez y eficacia, se conseguirá plenamente, suavidad y finalmente, una amortiguación de las vibraciones, al haberse realizado un perfecto ajuste de la pieza de material flexible, sobre la pieza metálica sin realizarse las vibraciones molestas por un lado y que desajustan la puerta por el otro, ya que el conjunto de ambas piezas presentan propiedad absorbente.

115

120

A título expositivo pero no limitativo, se acompañan unos Planos en los que por sus diversas figuras se perciben las características esenciales del guía o tope para puertas, perfeccionada, objeto del presente Modelo de Utilidad.

125

La figura 1ª y 2ª, representan dos vistas de la

136

pieza hembra, señalándose con (A), a la cara anterior y con (B), a la posterior, señalándose con (O), a los orificios que en número indeterminado, llevan y que tienen por finalidad, la sujeción de la guía-tope al marco de la puerta o carrocería del vehículo.

Con (C), se señalan a las canales y con (R), a las partes resaltables entre cuyas dos, va la canal.

135



Las figuras 3ª y 4ª, representan a la pieza macho, la cual igualmente, por su cara posterior (X), se perciben los orificios (S), que asimismo tienen por misión su sujeción por cualquier procedimiento adecuado y preferentemente, por tornillos avellanados al marco de las puertas, bien del vehículo, vagón de ferrocarril hoja de la puerta o de la ventana. Con (R), se señalan a los pivotes sobresalientes que encajan hermeticamente sobre las canaladuras sites en la pieza hembra.

140

145

Finalmente, la figura 5ª, es una vista general de las piezas macho y hembra adaptadas a un vehículo, percibiéndose todo ello esquemáticamente y señalándose con idénticas letras las partes o piezas que constituye el guía-tope, con (P), a la puerta y con (U), a la carrocería en donde se adapta respectivamente la pieza macho y la hembra respectivamente.

150

Queda así descrito y representado el guía-tope para puertas, perfeccionada, objeto del presente Modelo de Utilidad, el cual podrá ser de dimensiones variables, ser fabricado todo el y cada una de sus partes piezas o dispositivos, de los materiales que se consideren más idóneos a su finalidad, aunque preferentemente de los indicados, e introducirsele cuantas variantes la Ley

155

160

admíta, siempre que estas no alteren las características esenciales del objeto que constituye el guía;tope para puertas, perfeccionada, reservándose el inventor los derechos que la Ley le confiere, para proteger los perfeccionamientos o Mejoras, que la practica aconsejen con sucesivos Modelos.

N O T A .- Se reivindica la propiedad de este MODELO DE UTILIDAD, por:

165



PRIMERA.- Guía e tope para puertas, perfeccionada, caracterizada por consistir en dos piezas:Una hembra y otra macho, presentando la pieza hembra en su parte posterior y tres de sus costados, completamente lisos y planos, llevando una serie de orificios los que tienen por finalidad, su adaptación sujetadora sobre el marco de la puerta o de la carrocería del vehículo, mientras que por el otro plano, presenta una serie de canales, formadas por unos resaltes sobresalientes en forma más o menos ondu-

170

da, formando dos partes sobresalientes y una canal intermedia profunda, en forma de triangulo abierto por la base y cerrado por el fondo angular, terminando, en forma redondeada por su vértice, llevando dicha pieza hembra un número variable de resaltes sobresalientes, tantas más uno, como canales se desee que posea y siendo dicha pieza hembra, preferentemente metálica y especialmente rectangular.

175

180

SEGUNDA.-La guía e tope para puertas, perfeccionada de la reivindicación anterior, caracterizada porque la pieza macho adopta forma plana y lisa, por su canto posterior, mientras que por su cara anterior, presenta una serie de

185

190



195

200

205

pivotes sobresalientes, los cuales constituyen un todo o conjunto con el resto de la pieza y cuyos pivotes sobresalientes presentan igualmente una forma más o menos triangular, cerrada por su base y abierta en el fondo angular, terminando por ambos lados de forma redondeada, siendo el número de ellos variable y yendo equidistantes entre si en la misma dimensión que en cuanto a las canchales de la pieza hembra, con las que encajan, así como llevando una serie de orificios, que tienen por finalidad, su sujeción al otro marco de la puerta, pudiendo adoptar en su conjunto, cualquier forma caprichosa, pero preferiblemente rectangular y siendo preferiblemente de material flexible, de alto grado de dureza, tal como goma, plástico o cualquier otra substancia o producto similar apropiado, realizandose la sujeción de la pieza macho al marco de la puerta del vehiculo, vagón de ferrocarril u hoja de la puerta que bascula en cierres o puertas, mientras que la pieza hembra, se adapta a la carroceria del vehiculo, del vagón de ferrocarril o marco, fijo de la puerta.

TERCERA.- GUIA-TOPE PARA PUERTAS, PERFECCIONADA.-

Esta Memoria Descriptiva consta de ocho hojas foliadas y mecanografiadas por una sola cara y de una hoja simple de Planos.-

Madrid, 4 de Mayo de 1.965.-

El Agente Oficial de la Propiedad Industrial,

MANUEL GIMENEZ

1.133.16  
Figura 2<sup>o</sup>

Figura 1<sup>o</sup>

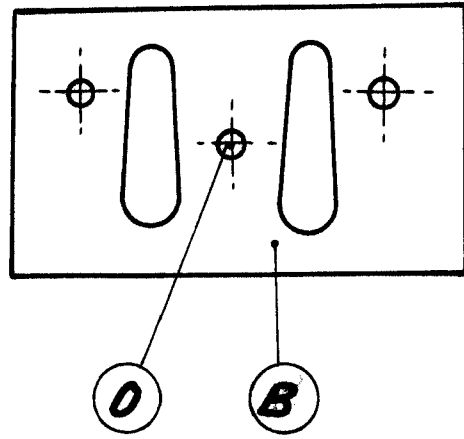
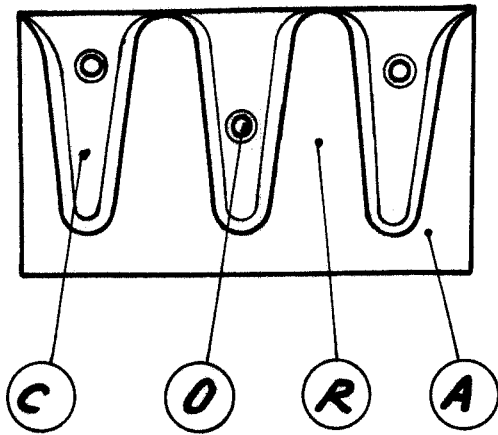


Figura 3<sup>o</sup>

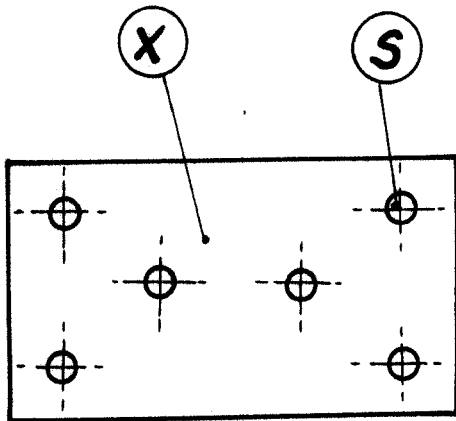


Figura 4<sup>o</sup>

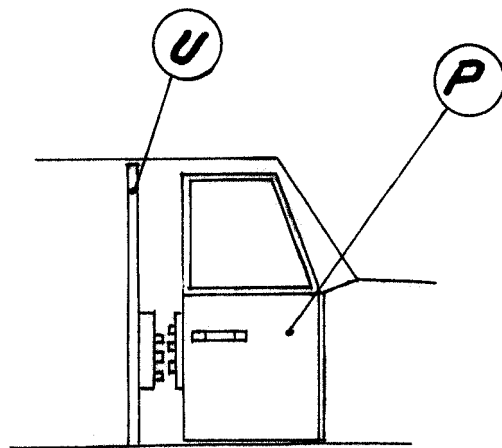
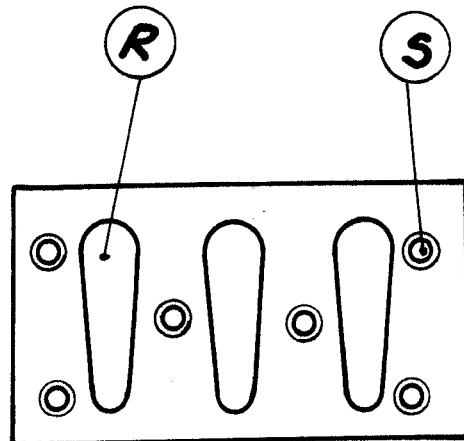


Figura 5<sup>o</sup>

Escalera variable

113316

Madrid - 10 MAY 1965

El Agente Oficial de Propiedad Industrial.

VENULL GIMENEZ