

113233



1965

113233

MODELO DE UTILIDAD
POR VEINTE AÑOS
EN ESPAÑA

Solicitado a favor de ESTEVE Y PASTOR, S.R.C., de nacionalidad española, domiciliada en VALENCIA, Camino de Algirós, 59

p o r

===== " FIGURAS DESMONTABLES DE JUGUETE " =====
.....

MEMORIA DESCRIPTIVA
=====

El objeto de la presente Memoria Descriptiva, es el de presentar las características esenciales de una figura desmontable de juguete, que reúne en su estructura motivos suficientes para justificar la petición, a favor de la entidad titular, del privilegio de exclusividad que para su fabricación y venta en España y territorios dependientes, concede la vigente Ley de la Propiedad Industrial.



10 No dudamos en afirmar categóricamente, la importancia que la realización presentada conlleva en su realización, puesto que viene a solucionar, con todas las prerrogativas de un seguro éxito, un problema que invariablemente viene planteándose a todos los industriales dedicados a la fabricación de figuras de juguete, conseguidas a partir de materiales plásticos.

15 Nos referimos concretamente a la obtención de figuras de juguete de gran tamaño, empleando los materiales mencionados, para conseguir las cuales se haría precisa la colaboración de máquinas especiales de moldeo, de inusitadas dimensiones, así como también el empleo de macarrones plásticos muy especiales y, consecuentemente, poco utilizados y de difícil obtención.

20 En ello estriba la importancia del Modelo de Utilidad, cuya concesión se solicita, puesto que con sus características, queda resuelto el problema planteado, y se hace posible la producción de figuras de juguete de gran tamaño, al quedar limitada su fabricación a piezas sueltas que, posteriormente son unidas por sencillos procedimientos integrados en las mismas piezas componentes
25 y conseguidos en la misma operación de moldeo de cada una de ellas.

30 Con el fin de dejar más clara constancia de las características del objeto del presente expediente, hemos considerado de interés, la aportación de un plano, en el que quedan contenidas diversas vistas de la realización que nos ocupa, si bien hemos de destacar previamente, el simple valor informativo del adjunto documento gráfico, por cuyo motivo no debe de ser considerada como límite del alcance del presente expediente, que, por el contrario, deberá de ser estimado, bajo el más amplio punto de vista.

35 Hecha esta salvedad, pasamos a la presentación de las figuras que constituyen el mencionado plano. La figura 1ª, corresponde a una vista en alzado de una de las posibles figuras, con sus diversas piezas separadas. La figura 2ª, nos muestra un detalle del



40 montaje de dos partes, habiéndose representado en la figura 3ª,
la sección A-B, señalada en la anterior. Finalmente la figura 4ª,
constituye una variante de realización, del engarce de dos pie-
zas componentes.

45 Haciendo referencia a las precitadas figuras, observamos,
señalado con -1-, una de las piezas macho de la figura a componer,
mientras que señalada con -2-, aparece la pieza hembra complemen-
taria, si bien esta misma pieza actúa por su extremo opuesto como
pieza macho, según puede observarse en la figura 1ª.

50 La unión de dos piezas contiguas, está asegurada por el ele-
mento -3-, como ya se dijo, conseguido en la misma operación de
moldeo de la pieza correspondiente, que presenta una zona tronco-
cónica -4-, de mayor diámetro en su base, que el del orificio prac-
ticado en la cara -8-, de la pieza-hembra -2-, de forma que debe
de introducirse a presión en él, hasta dejar en contacto dicha
cara -8-, con la -9-, de donde se proyecta el elemento -3-.

55 Para facilitar esta operación de introducción, del ensancha-
miento troncocónico -4-, en la periferia de este, y diametralmente
opuestas, se han previsto las hendiduras -10-, en posición incli-
nada, con respecto al eje de simetría del elemento, que le permiten
ceder hasta pasar a través del orificio correspondiente, y recu-
perarse después, para garantizar la perfecta sujeción.

60 En la variante que se muestra en la figura 4ª, del plano ad-
junto, el borde del orificio practicado en la cara -8- de la pieza
hembra -2-, se define en un peralte cilíndrico -11-, que despues
de su montaje, queda circundando el cuerpo cilíndrico -12- del
65 elemento -3-, entre el remate troncocónico -4-, y la superficie
-9- de la pieza macho -1-.

Suficientemente descritas las naturaleza y características
de estas figuras desmontables de juguete, solo nos resta manifestar

- 4 - 113233

30



70 que serán variables las circunstancias de materiales, tamaños, formas y colores de sus diferentes partes, pudiendo adoptar figuras exclusiva y especialmente de animales de toda especie, con la posibilidad de introducir en su constitución aquellas variaciones de detalle que la práctica aconseje, siempre y cuando no se altere su esencialidad que queda resumida en la siguiente

75

N O T A
= = = =

Los puntos que se reivindican en el presente Modelo de Utilidad, son los siguientes:

80

1º.-Figuras desmontables de juguete, caracterizadas por constar de varias piezas, de las cuales unas actúan como piezas macho y otras como piezas hembras, llevando las primeras una proyección cilíndrica, rematada por una zona troncocónica provista de dos hendiduras cóncavas en sentido inclinado y diametralmente opuestas, que facilitan el encastre a presión de este elemento en el orificio que le enfrenta, practicados en la pieza hembra, cuyo orificio puede estar provisto de un peralte cilíndrico proyectado hacia el interior, que, en el montaje, queda rodeando a la parte cilíndrica del elemento de la pieza macho. Y

85

90

2º.-"FIGURAS DESMONTABLES DE JUGUETE", de conformidad en un todo en lo esencial y fines industriales a lo descrito en la precedente Memoria Descriptiva y gráficamente presentado en los adjuntos planos para su mejor comprensión.

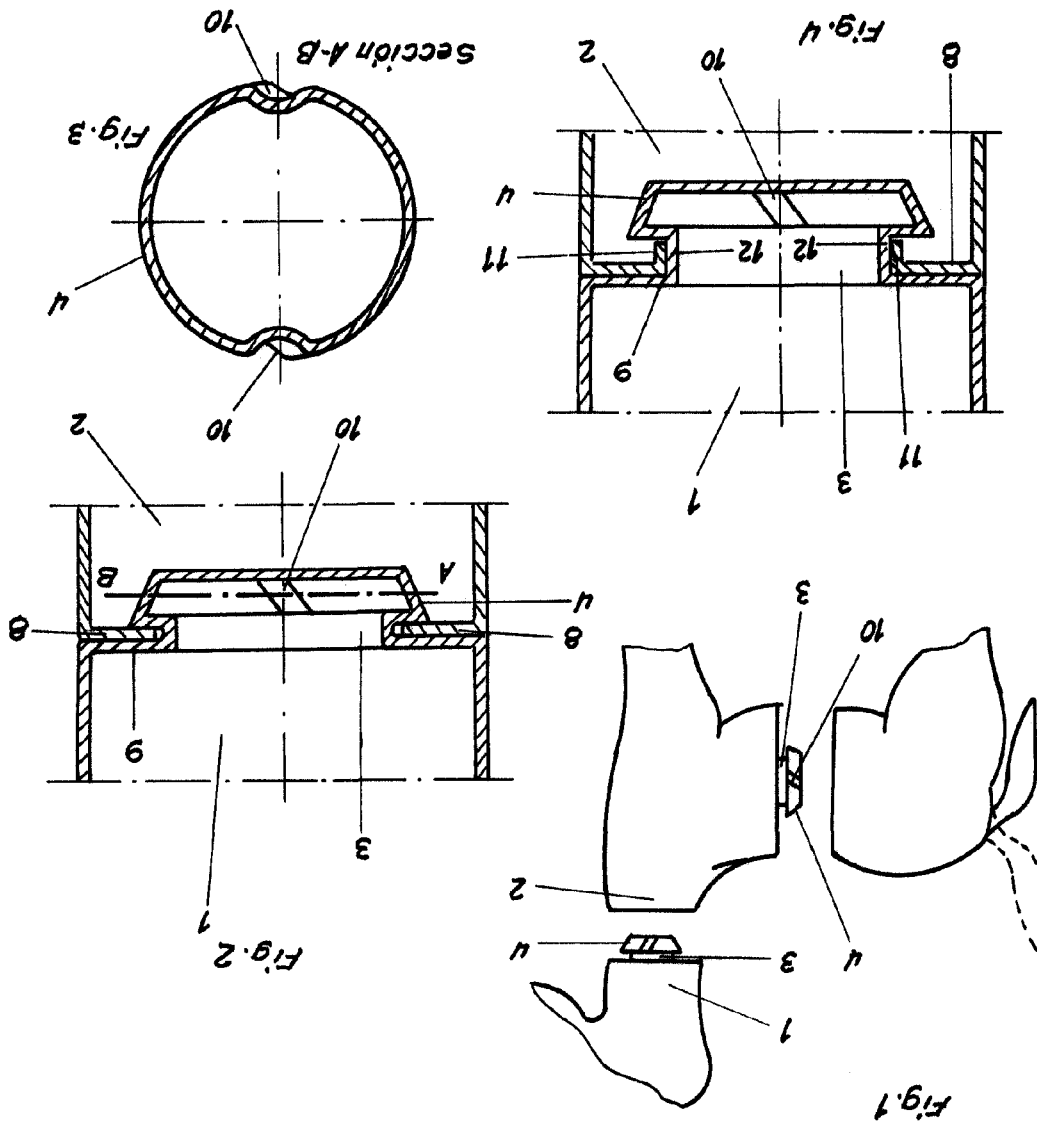
Esta Memoria consta de CUATRO hojas escritas o mecanografiadas por una sola cara a doble espacio en 91 líneas.

Valencia, 24 Abril 1965

Por autorización de la interesada.

Le Valle

Escala variable
 Valencia, Abril 1965
 P.A.



113233