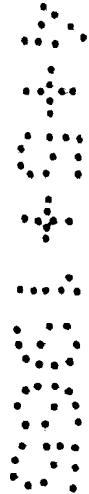


113185

28 D



MEMORIA DESCRIPTIVA

que corresponde a una solicitud de MODELO DE UTILIDAD, por veinte años, por: "UN DISPOSITIVO SEÑALIZADOR PARA POSICIONES DE SERVICIO", cuyo registro se solicita a favor de D. Juan Lucas Gonzalez y D. Antonio Berlanga López, de nacionalidad española, residentes en Madrid, Hermanos de Pablo nº 12 y Años de Escalante nº 12, respectivamente.-

- o -

5.- Tiene por objeto la presente solicitud de Modelo de Utilidad amparar la novedad y propiedad de un nuevo aparato luminoso indicador de servicio, con el cual se viene a resolver de manera automática un problema que tienen planteados los coches de servicio publico con los carteles indicadores de servicios, los cuales se manejan de manera manual, molestos y poco decorativa.

113135

28



5.-

Nos referimos concretamente a los carteles de que van provistos los coches taxímetros para indicar al exterior su situación de servicio, como por ejemplo, libre, destinado para descanso, llamada telefónica, etc. cuyos carteles, como es sabido, colocan los conductores apoyados contra el parabrisas, unas veces torcidos y otras derechos y algunas veces equivocadas, pero que son siempre elementos antiestéticos, cuando no sucios.

10.-

Con el aparato objeto de la presente solicitud se facilita un medio vistoso, limpio y agradable que de una manera sencilla hace aparecer sobre la pantalla frontal el letrero que se desea.

15.-

Este aparato consiste en una caja preferentemente cilíndrica que se dispone horizontalmente, por medio de una palanca de soporte, a la derecha del conductor y a unos cuatro o cinco centímetros del parabrisas. Dicha caja tiene una ventana en su frente por la que aparece en cada posición una de las caras de un tubo de sección rectangular que gira en su interior, teniendo inscrita cada uno de los cuatro lados de dicha pieza una indicación que aparece totalmente por dicha ventana.

20.-

El tubo rectangular es preferiblemente de materia plástica translúcida, de modo que se ilumine gracias a unas pequeñas lámparas que van dispuestas en su interior.

25.-

La pieza rectangular se apoya para su giro sobre la parte interna de la envolvente; por un lado, sobre un pequeño cuello formado por el borde del propio orificio dirigido hacia el interior, y por el otro, en el eje de giro de la



manecilla que se emplea para su volteo.

5.-

Para fijar las respectivas posiciones se ha previsto un dispositivo que puede ser, por ejemplo, un fleje o baellistilla solidaria del eje de accionamiento y colocado entre la envolvente y el tubo de sección cuadrada, de modo que haga cierta presión sobre la pared interna de la primera en la que existen unas depresiones en las que se introducen unos pequeños salientes hechos en los extremos de dicho fleje, correspondiendo cada alojamiento a una posición de la pieza interna. Exteriormente, las depresiones de la pared de la caja son pequeñas prominencias que sirven para comprobar la inscripción que se halla a la vista sin necesidad de mirar por el frente.

10.-

Las lámparas de alumbrado se montan en un vástago que se introduce a presión por el lado opuesto al de la manecilla de accionamiento, de modo que es sencillo sacarlo para colocar nuevas lámparas, para limpiarlo, etc.

15.-

Para completar la descripción haremos referencia en lo que sigue a los dibujos adjuntos, dados a título de ejemplo ilustrativo, en los cuales:

20.-

La figura 1ª muestra una vista en alzado y corte vertical del nuevo dispositivo, y

La figura 2ª es una vista lateral del aparato, sin el costado de la caja y sin la manecilla de accionamiento.

25.-

Con referencia a la fig. 1ª observemos que la envolvente -1- tiene en su parte inferior central un apéndice de soporte -2- para montarlo por medio de tornillos o soldadura en el lugar adecuado. Esta caja -1- tiene en uno de sus lados un orificio -3- cuyo borde ha sido rebatido hacia dentro formando un cuello -4-. En el lado opuesto tiene otro

11505

28 U



orificio menor -5- por el que pasa, con posibilidad de giro, el eje -6-. La caja -1- tiene además una amplia ventana -7- que comprende casi la totalidad de la longitud de la misma.

5.-

En el interior de la caja -1- va dispuesta una pieza paralelepipedica rectangular -8-, hecha de un material translúcido, la cual tiene en uno de sus lados un orificio -9- en el que viene a introducirse el cuello -4- que le sirve de eje y, soportandolo le permite girar sobre él; en el lado opuesto lleva solidario el extremo del eje -6-. En sus cuatro caras lleva inscritos los letreros correspondientes, en los colores reglamentarios, como por ejemplo, "libre" en verde, "destino de descanso" en rojo, "teléfono" en negro, etc. y cada una de estas caras ocupa totalmente la ventana -7-,

10.-

15.-

El eje -6- lleva tambien solidario el fleje o balles tilla -10- el cual tiene formados en sus extremos unos resaltes -11- que por la fuerza del fleje se apoyan con bastante presión sobre la cara interna del lado -12- de la caja -1- y se introducen en las cavidades -13- hechas en dicho lado, mediante cuyo encaje se fijan las posiciones que adopta la pieza cuadrada -8-, siendo fácil hacerlo saltar en uno u otro sentido a otra posición prevista. Por último, tambien solidaria del eje -6- va una manecilla de accionamiento -14- mediante la cual se mueve a la pieza cuadrada -8- a sus diferentes posiciones y sirve además como indicador de posición por medio de una señal dirigida hacia uno de los resaltes -13-, donde por color o por letras puede facilitarse el conocimiento del letrero que aparece en la ventana -7- sin necesidad de mirarlo de frente.

20.-

25.-



5.-

El sistema de iluminación va montado sobre un vástago -15- en el que van aplicados dos portalamparas -16-17- y sus correspondientes lámparas -18- y -19- y tiene un pequeño mango -20- que se encaja a presión por su parte cónica en el orificio -3- de la caja -1-, de manera que por este orificio es fácil sacar el vástago -15- y consiguientemente la instalación eléctrica del conjunto.

10.-

Como puede apreciarse, el conductor sabe en cualquier momento el cartel que aparece en la ventana y de noche sabe a simple vista si el letrero de libre y el correspondiente piloto superior van encendidos, ya que están conectados entre sí.

15.-

En el objeto descrito caben modificaciones de forma, dimensiones, proporciones y materias, sin apartarse de su esencialidad característica, por lo que se hace constar que tales modificaciones, en tanto no alteren dicha esencialidad, se entenderán incluidas en esta solicitud sean cualesquiera las circunstancias que concurren.

N O T A

20.-

Descrito suficientemente el objeto de esta solicitud se declaran de novedad y propiedad las siguientes:

R E I V I N D I C A C I O N E S

25.-

1º.- Un dispositivo señalizador para posiciones de servicio, que se caracteriza por estar constituido por una caja alargada que se dispone horizontal, fijandose por medios adecuados, cuya caja lleva en su interior otra de sección rectangular montada de forma que esta segunda caja pueda girar dentro de la anterior apoyada en sus extremos, habiendose previsto que la caja exterior tenga una ventana alargada

117405

28



y que la interior lleve en las caras de su cuerpo unas inscripciones que son visibles por la ventana dicha y en su interior unas lámparas de iluminación.

5.-

2º.- Un dispositivo señalizador para posiciones de servicio, según la reivindicación anterior, que se caracteriza porque el apoyo para el giro de la caja interior se realiza por uno de sus lados sobre un eje que atraviesa la caja exterior y sobresale lo suficiente para recibir una manecilla de accionamiento, estando previsto disponer en esta parte un fleje tensado que sirva como tope para fijar las posiciones de la caja interna.

10.-

3º.- Un dispositivo señalizador para posiciones de servicio, según la reivindicación primera, que se caracteriza porque la instalación eléctrica va montada sobre un vástago que se introduce por uno de los extremos en el interior de la caja giratoria, apoyado sobre la exterior para que sea independiente de dicho giro.

15.-

4º.- UN DISPOSITIVO SEÑALIZADOR PARA POSICIONES DE SERVICIO.

20.-

Todo conforme se describe y reivindica en la presente memoria descriptiva que consta de seis hojas y se ilustra en los dibujos que a la misma se acompañan.

Madrid, veintiocho de Diciembre de mil novecientos sesenta y cuatro.

JUAN LUCAS GONZALEZ y
ANTONIO BERLANGA LOPEZ
p.a.



LOPEZ

FIG. 1.

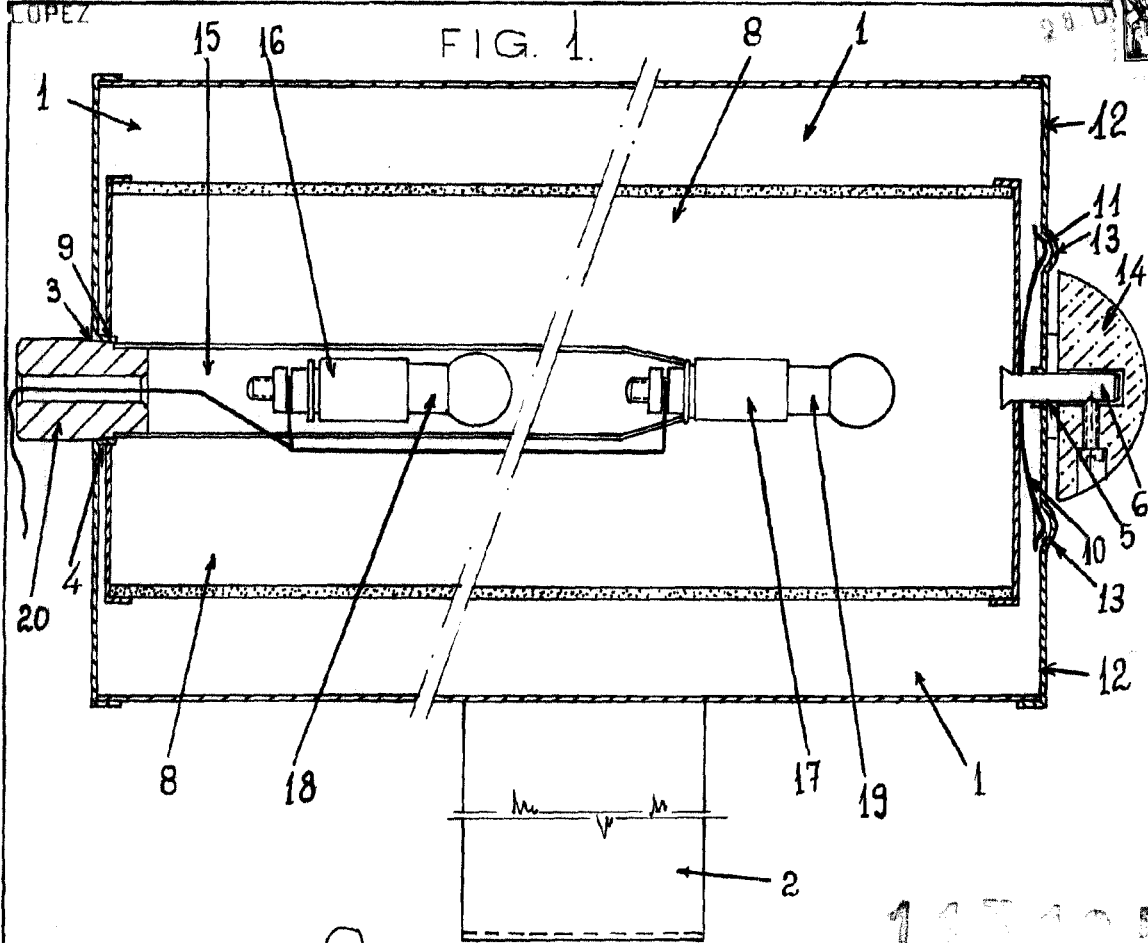
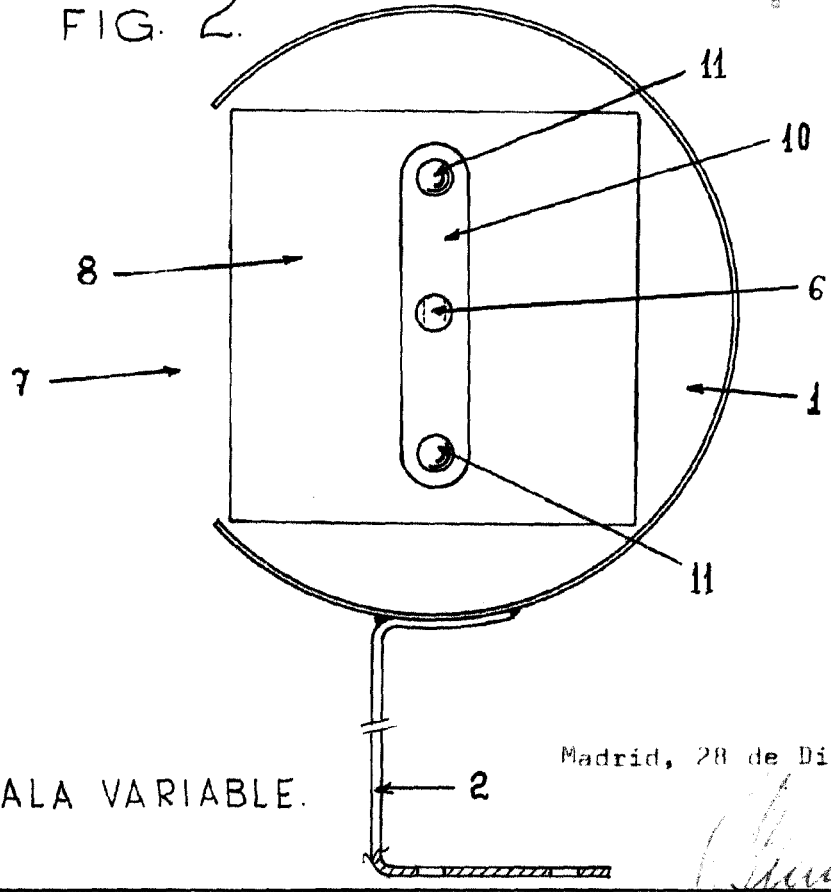


FIG. 2.



ESCALA VARIABLE.

Madrid, 28 de Diciembre 1.964

Lucas

1 2 3 4 5