

AGENCIA ESPECIAL
DE
PATENTES Y MÀRCAS

Clase 20

"PERFECCIONAMIENTO EN UNA MAQUINA PARA CORTAR LAMINAS DE CORCHO"

D. Telmo Trill

MEMORIA DESCRIPTIVA



de una patente de invención por 20 años para España y sus colonias por "Perfeccionamiento en una máquina para cortar laminas de corcho" (grupo 2 clase 20) á favor de D. Telmo Trill, residente en Palafrugell (España)

El objeto de esta patente de invención estriba en una nueva máquina para cortar láminas de corcho presentando la ventaja de ser demmás facil manejo, más sencilla, económica y practica.

Fig. 1 vista lateral.

Fig. 2 vista en planta .

Fig. 3 vista frontal con sección del eje central.

Consistá esta maquina en dos bancadas 1-2 soportadas por travesaños 3-4 en su parte media y en su parte inferior por los travesaños 3'-4'-.

En un marco-5- en el cual van montados dos soportes 6-7 gira un arbol -8-. En este arbol -8- hay en uno de sus extremos una polea -9- que da movimiento de rotación mediante transmisión á otra polea -10- que mueve el arbol -11- que de su lado imprime movimiento de rotación al piñón conico -12-. El arbol -8- recibe su movimiento de rotación de la polea -9- transmitiéndola, como ya se ha dicho anteriormente, a la polea -10-. El arbol -11- gira sosteniéndose por soportes -13-14-. El piñón -12- movido por el arbol -11- engrana con otro piñón -15- imprimiendo un movimiento de rotación al juego de Cardan -16-. En el juego de Cardan va fijado un arbol -17- que en su otro extremo lleva los discos dentados -18- por cuyo motivo tanto el arbol -17- como los discos -18- siguen el movimiento de rotación del juego de Cardan. Dichos discos sirven para hacer avanzar las planchas de corcho que se han cortado en láminas de cualquier espesor deseado.

En el otro extremo del arbol -8- va montada una cuchilla circu-



lar -19- que es afilada constantemente por un juego de muelas -20-21-. Las láminas de corcho á cortar pasan entre los discos -18- y la guía -22-. La guía -22- está fijada en una escuadra -23- montada sobre la mesa -24-. La escuadra -23- lleva un tornillo tensor -25- para regular la distancia entre la guía -22- y la cuchilla -19-, con el fin de graduar el grueso de la lámina á cortar.

La plancha de corcho de la cual se deben sacar las láminas entra por cualquier medio apropiado entre la guía -22- y los discos -18- que en su rotación la hacen avanzar hacia la cuchilla -19-.

Con el fin de aprisionar las planchas de corcho entre la cuchilla -19- y la guía -22- sirve un brazo oscilatorio -26- accionado por un muelle de tensión -27- que le imprime este movimiento, oscilatorio apretándolo contra la guía -22-.

El brazo oscilatorio -26- está fijado amoviblemente en una escuadra -30- que lleva una culisa en su extremo, de modo que puede avanzar en la culisa -31- á medida del desgaste de la cuchilla por lo cual la cuchilla seguirá cortando á pesar del desgaste sufrido.

Para evitar el desplazamiento lateral del arbol -8- se han dispuesto coginetes á bolas axiales -28- y -28'-.

Y como este perfeccionamiento está comprendido en el artículo 12 de la Ley vigente de Propiedad Industrial podrá ser objeto de una patente de invención por 20 años para España y sus colonias.

N O T A

La patente de invención cuyo privilegio se solicita para España y sus colonias deberá recaer en "Perfeccionamiento en una máquina para cortar laminas de corcho" (grupo 2, clase 20) siendo lo que se declara como nuevo y de propia invención lo siguiente:

1º "Perfeccionamiento en una máquina para cortar laminas de corcho" caracterizada por el hecho de que se haya dispuesto un jue-



go de Cardán que lleva un arbol que de un lado está unido á un sistema de discos que reciben de esta manera un movimiento de rotación por el cual hacen avanzar las planchas de corcho hacia la cuchilla.

2º "Perfeccionamiento en una máquina para cortar láminas de corcho" caracterizado por el hecho de que se hayan dispuesto sobre unos arboles locos unas muelas que afilen constantemente la cuchilla circular que pasa entre ellas.

3º "Perfeccionamiento en una máquina para cortar láminas de corcho" caracterizado por el hecho de que se haya dispuesto un brazo oscilatorio provisto de un muelle tensor por lo que se efectúa un aprisionamiento de la plancha de corcho contra la guía.

4º "Perfeccionamiento en una máquina para cortar láminas de corcho" caracterizado por el hecho de que se haya dispuesto una escuadra llevando un brazo oscilatorio que está provisto de una culisa que permite su avance con el fin de poder utilizar la cuchilla á pesar del desgaste sufrido.

5º "Perfeccionamiento en una máquina para cortar láminas de corcho" tal como se ha descrito y demostrado en los dibujos adjuntos.

Consta de 3 hojas mecanografiadas en una sola cara.

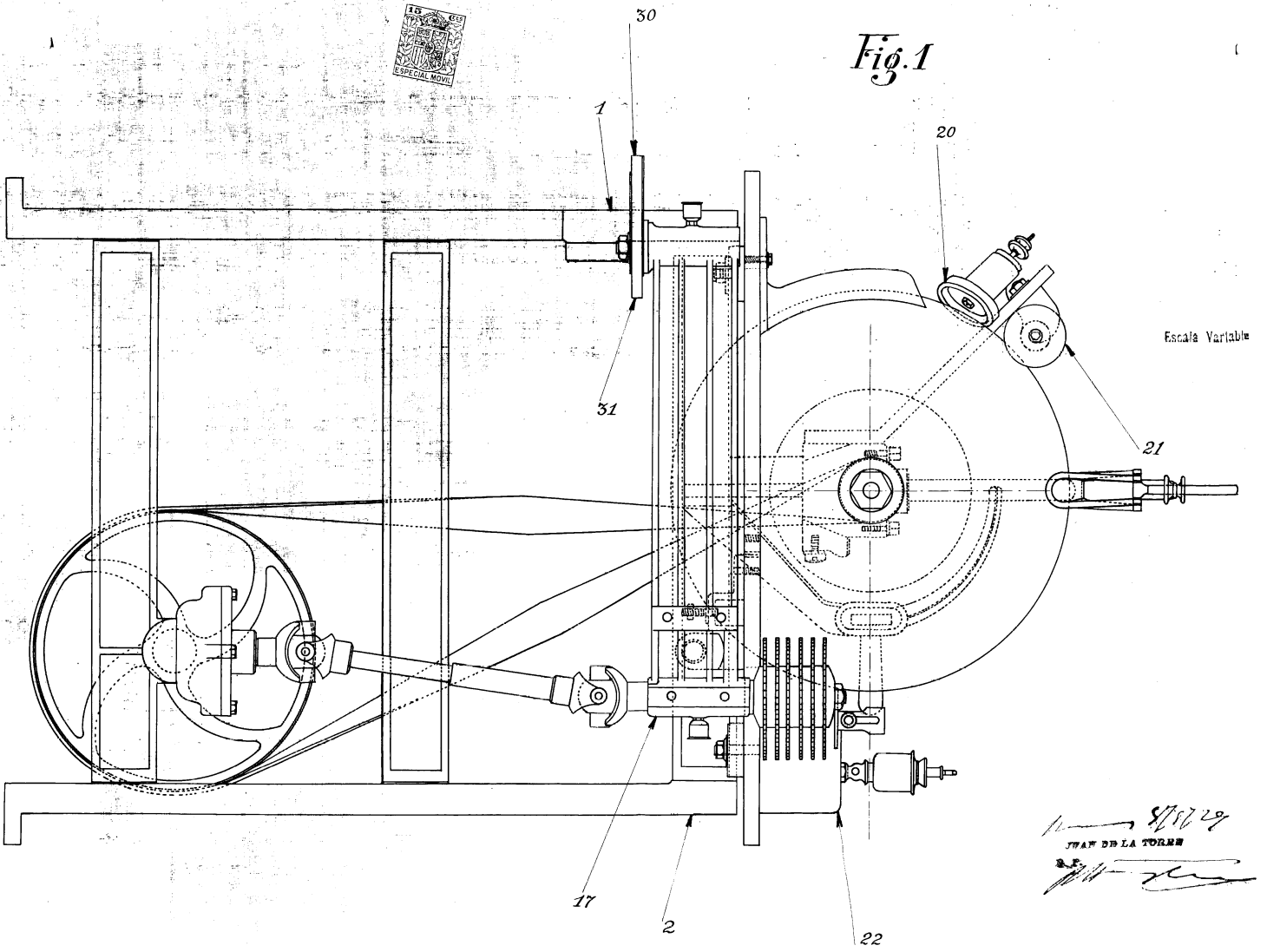
Barcelona 8 de mayo de 1929

JUAN DE LA TORRE

F. P.



Fig. 1



8/10/29
JUAN DE LA TORRE
[Signature]

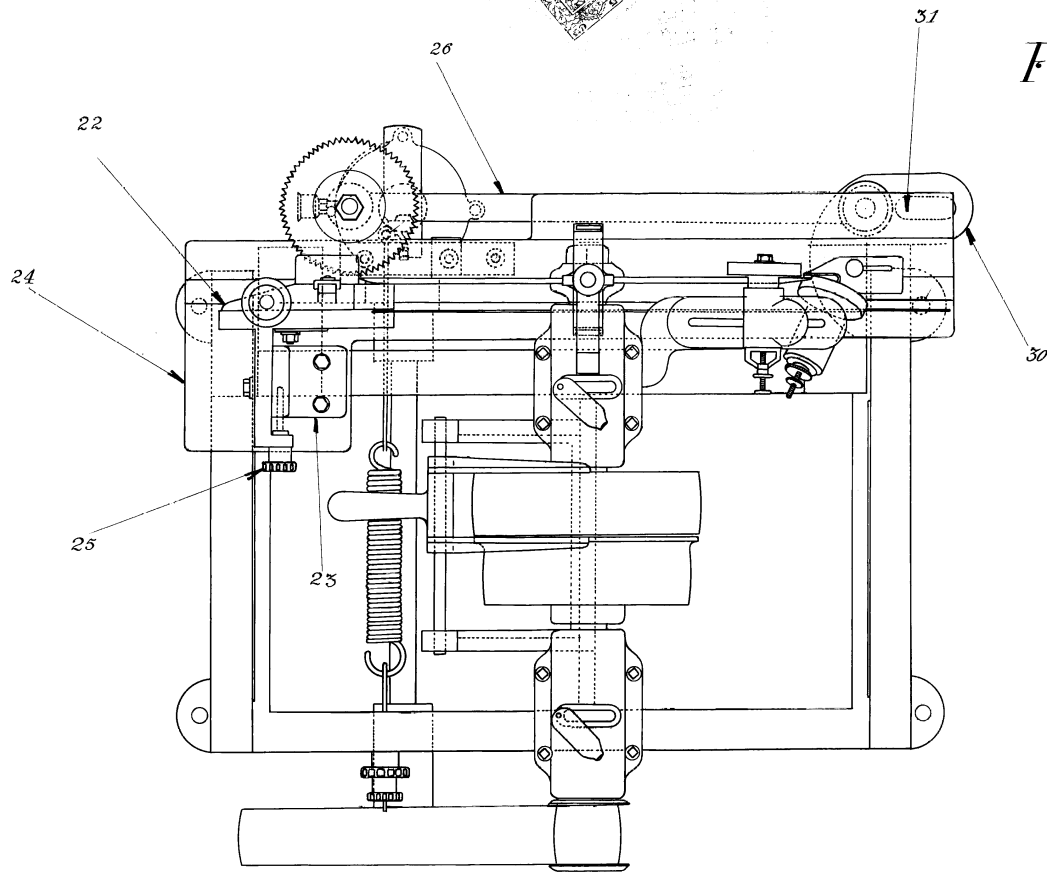


Fig. 2

Escala Variable

8719 49
JOAN DE LA TORRE
E.S.

Fig. 3

