



deslizamiento por medio de unas guías en U, situadas en ambos lados del marco, disponiéndose albergado en tales guías, un cable de suspensión de los contrapesos, que permite el deslizamiento, al quedar compensadas las hojas deslizantes en sus extremos laterales y con una articulación de subida y bajada que permite pararlas gradualmente a la altura deseada, con la ventaja, que puede realizarse la ventilación de la estancia en donde se encuentre enclavada la ventana, tanto por la hoja superior como por la hoja inferior.

Las guías por las que se deslizan las hojas vidrieras de la ventana, llevan aprisionado un burlete por ambos lados, con el fin de impedir al máximo el paso de corrientes de aire por las juntas entre el cerco del ventanal y las U de guía solidarias del marco.

De igual forma, en el punto de conjunción entre las hojas deslizantes, además de formar un galce que encaja casi perfectamente, llevan ambas hojas en tal galce, unas cintas de caucho espumoso u otra materia elástica, a fin de cerrar toda posibilidad de entrada de viento y agua de lluvia. La fijación de los cristales en las hojas deslizantes se efectúa por molduras de cualquier material y forma, según las necesidades para cada caso.

Otra de las claras ventajas de ésta nueva ventana es su fácil reparación y entretenimiento, por la posible, aunque no muy probable, rotura de algún cable de sustentación de los contrapesos laterales, ya que aquellos son reforzados. La propia moldura decorativa a modo de marco que va colocada alrededor de la ventana, es la que obtura los dos canales verticales del ventanal, por los que se deslizan tanto los contrapesos como sus cables de sustentación aludidos.



Por último, esta nueva ventana de doble guillotina lleva también guías exteriores y laterales para deslizamientos de persianas enrollables de madera, plástico, aluminio etc. pudiendo también traer incorporado el correspondiente cajetín de arrollamiento de las mencionadas persianas.

45

Para una más clara comprensión de las características generales que se dejan expuestas, se acompañan dos láminas de dibujos que muestran un ejemplo de la nueva ventana de doble guillotina objeto de la invención, con la observación de que a dichos dibujos debe dárseles una amplia interpretación, de ningún modo restrictiva, dada su condición meramente informativa.

50

Las figuras de las dos hojas de dibujos, son como sigue:

55

Fig. 1ª.- Vista frontal en alzado del conjunto general de ésta nueva ventana, con secciones parciales para observar la disposición de los contrapesos montados a las hojas deslizantes.

60

Fig. 2ª.- Sección vertical A-B de la figura 1ª, proyectada en alzado, observándose la disposición escalonada de las hojas deslizantes.

65

Fig. 3ª.- Sección horizontal C-D de la figura 1ª proyectada en planta, con la disposición de los contrapesos de uno de los lados, fijados por medio de cable a los ventanales deslizantes.

70

Al objeto de facilitar la localización de las diferentes partes de que está constituida ésta nueva ventana de doble guillotina, se han situado acotaciones en las figuras de las hojas de dibujos adjuntas, de acuerdo con las descripciones que de sus características y funcionamiento



75

se realizan a continuación, siendo -1- el marco que cierra el cajetin cuadrangular -2-, el cual, circunda la ventana propiamente dicha, presentando en los bordes internos, los perfiles en U, -3- que actúan de guía de las hojas deslizantes -4-, por disponer éstas de los nervios -5- a ambos lados de los perfiles -3-, teniendo interiormente el nervio -6- para sustentar las molduras -7- que sujetan el cristal -8-, sobre la propia hoja deslizante.

80

La hoja deslizante -4- correspondiente a la parte exterior, presenta inferiormente, la plancha elástica -9- para que al disponerse la ventana en posición cerrada, apoye sobre la cinta también elástica -10- fijada en el extremo superior de la hoja deslizante -4- de la parte interna evitando toda entrada de aire.

85

Ambas hojas deslizantes -4- presentan lateralmente, los soportes -11-, donde se fija el cable -12-, el cual asciende por el interior del perfil -3- pasando por la polea -13-, para bajar por el interior del cajetin cuadrangular -2- hasta finalizar fijada en el contrapeso -14-, que facilita la maniobra de los ventanales en sus movimientos ascendente y descendente.

90

Las poleas -13- se encuentran montadas con giro libre en el eje -15-, teniendo los casquillos -16- que los separan manteniendolos en la posición adecuada para su perfecto funcionamiento.

95

Las guías -3- llevan el burlete -17- por ambos lados, con el fin de impedir al máximo el paso de corrientes de aire.

100

En la parte exterior de la ventana y sujetas al cajetin -2- se encuentran las guías laterales -18-, para -



deslizamiento de posibles persianas enrollables, pudiendo llevar incorporado el correspondiente cajetin superior para arrollar las mencionadas persianas.

105 Estimando suficientemente descrita ésta nueva ventana de doble guillotina, solamente resta consignar la posibilidad de ser variables los materiales empleados en su construcción así como sus tamaños y formas referentes a cualquier detalle de tipo constructivo, siempre que no sean capaces de alterar los puntos esenciales, puestos de manifiesto en la siguiente

110

NOTA

En el presente Modelo de Utilidad, se reivindican como no conocidos ni practicados en España, los siguientes puntos:

115 1ª.- Nueva ventana de doble guillotina, caracterizada por comprender un marco rectangular cerrado, cuyos lados están constituidos por unos cajetines tubulares de sección cuadrada, presentando en los bordes internos del marco dos perfiles en U a distinta profundidad, que actúan de guía

120 de deslizamiento de las ventanas propiamente dichas ambas movibles en sus dos sentidos, ascendente y descendente, por disponer estas en los bordes extremos de su marco, de unos nervios que solapan dichos perfiles en U, presentando los marcos de las ventanas en sus laterales y alojados en los

125 perfiles en U, unos soportes donde se fijan unos muelles - que ascienden por el interior de dichos perfiles en U, montando sobre una polea de giro libre montada en las esquinas superiores del marco exterior y descendiendo finalmente por el interior del marco rectangular exterior para finalizar -

130 unidos a unos contrapesos.

112924

- 6 -



135 2ª.- Nueva ventana de doble guillotina, caracte-
rizada porque en el borde superior de la ventana deslizante
anterior, se encuentra una cinta esponjosa que solapa sobre
otra cinta de igual modo, montada en el borde inferior de
la ventana deslizante exterior, evitando al encontrarse ce-
rradas ambas ventanas, toda posible entrada de viento o -
agua de lluvias.

140 3ª.- Nueva ventana de doble guillotina, caracte-
rizada por comprender en la parte exterior y en ambos lados
unas guías verticales constituidas por unos perfiles con -
una ancha ranura enfrentada a la del lado opuesto, para el
posible montaje y deslizamiento de persianas enrollables.

145 4ª.- "NUEVA VENTANA DE DOBLE GUILLOTINA", de con-
formidad en un todo en lo esencial y fines industriales a
lo descrito en la precedente memoria descriptiva, y gráfi-
camente representada en los adjuntos planos para su mejor
comprensión.

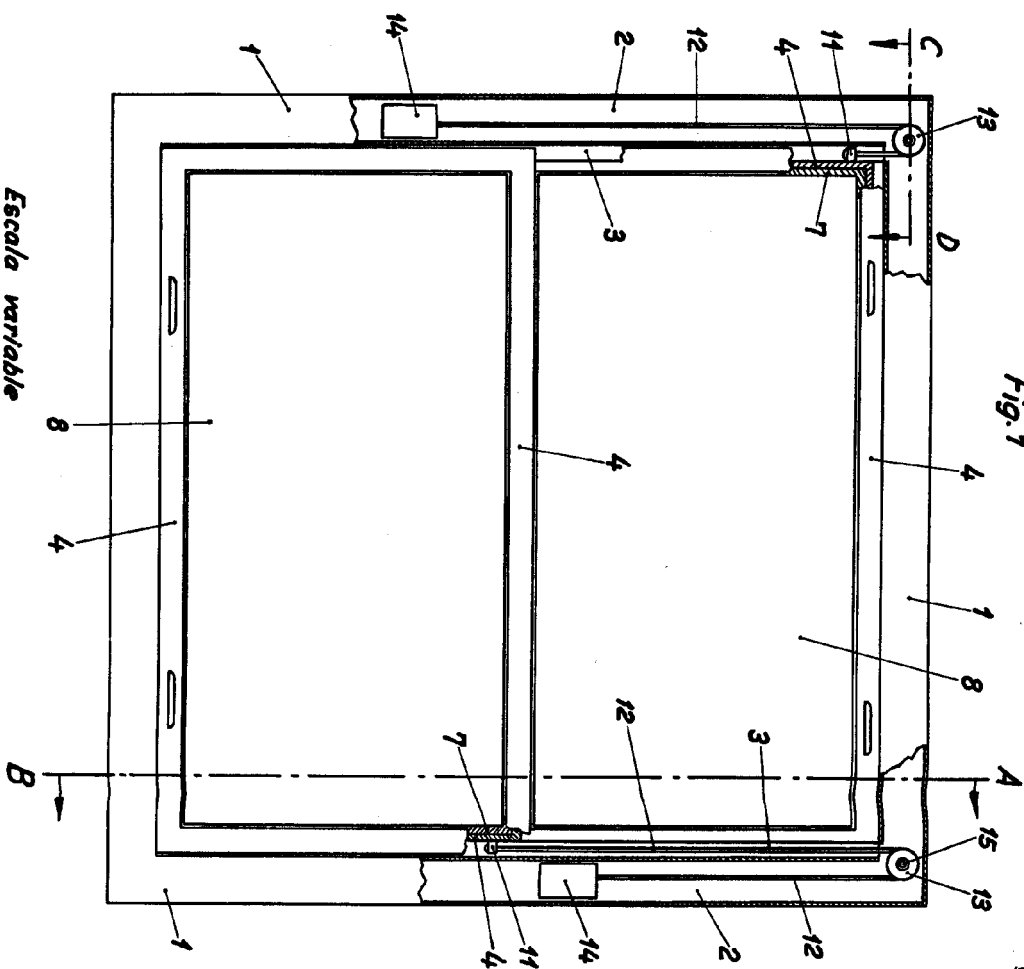
Esta memoria consta de SEIS hojas escritas o me-
canografiadas por una sola cara a doble espacio en 147 lí-
neas.

Madrid, 27 Marzo 1.965

Por autorización del interesado.

JOSE LOPEZ

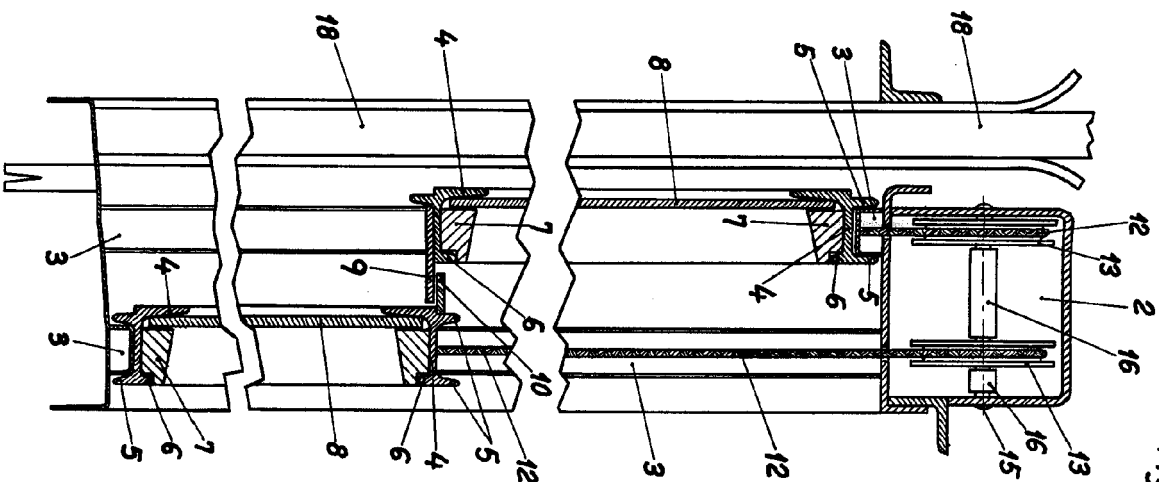
Fig. 1



912924

Sección A-B

Fig. 2



Escola variable
Madrid, Marzo, 1965

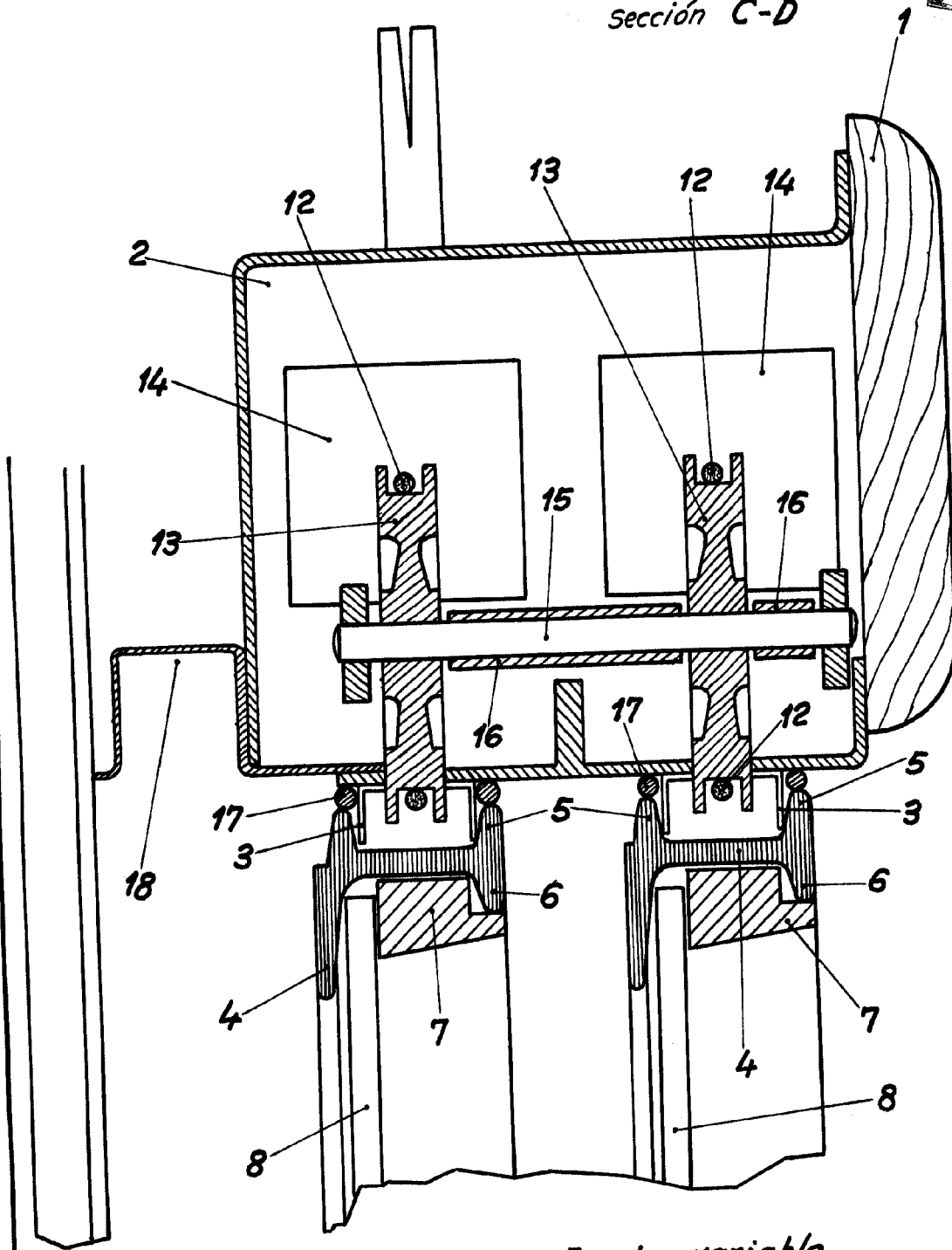
P. A. ESTEVE



112924

Fig. 3

Sección C-D



Escala variable
Madrid, Marzo, 1965

P.A. LOPEL

[Handwritten signature]