

112867

MODELO
DE
UTILIDAD

para "UN CAJON PARA LA UBICACION DE BOTELLAS", a favor de
DON JOSE MARIN BUCH, de nacionalidad española, residente en
CORNELLA DE LLOBREGAT (Barcelona), Dolores Almeda, nº 10.

= . *

MEMORIA DESCRIPTIVA

El presente modelo de utilidad se refiere a un
cajón para la ubicación de botellas.

Actualmente los cajones empleados para la ubicación
y transporte de botellas utilizados en las fábricas de bebidas
5. carbónicas, cervezas y similares, están constituidos por
cajas de madera divididas en departamentos individuales
para los envases, y decoradas exteriormente con motivos de
propaganda o distintivos especiales característicos.

Este tipo de cajas, como facilmente se aprecia,
10. adolecen del inconveniente de presentar un deterioro notable

112867



con el uso, tanto desde el punto de vista de su carpintería como el deslucido de sus paredes exteriores visibles. Ello requiere, que las fábricas de tales bebidas precisen el mantenimiento de un taller de reparaciones constantemente en servicio, encargado de subsanar tales deterioros, con el correspondiente gasto de material y personal especializado resultando todo ello un gravamen sobre el precio inicial del cajón.

- 5.
10. En los perfeccionamientos objeto del presente modelo, se tiende a eliminar por completo tales inconvenientes, mediante la obtención por moldeo de una caja monopieza especialmente adecuada para ubicación y transporte de envases de cualquier forma. Esta caja monopieza se obtiene en material plástico, con lo cual se evitan totalmente las reparaciones secundarias producidas por el uso continuado del cajón, asimismo como queda fuera de lugar las operaciones de pintado y repintado del mismo, conservándose en perfecto estado de limpieza durante mucho más tiempo que los cajones de madera, y realizándose esta limpieza por medios simples de lavado.
- 15.
- 20.

25. Los perfeccionamientos, se refieren al hecho de que en la propia operación de moldeo de la caja, se obtienen medios exteriores de refuerzo y protección, sobresalientes de la superficie lateral de sus paredes, estando integrados dichos medios por nervios de cierto espesor, normales a las paredes de la caja, y circundantes del perímetro de la misma. En haberse previsto también medios para facilitar el apilamiento de una pluralidad de unidades idénticas, así

112867



como pasos guía en la zona superior de sus paredes laterales para la disposición de las cajas en un tren de carga propio de la instalación adecuada, o en un sistema de refrigeración. En comprender la caja en su interior dos tramas...

5. cuadrículadas, según dos planos paralelos, inferior y superior, relacionados por varillas verticales, quedando el entrecruzado de la trama inferior centrado con respecto a las cuadrículas superiores, constituyendo el medio de sostén de la base del envase.
10. Con el fin de facilitar la explicación, se acompaña a la presente memoria descriptiva de una lámina de dibujos en la que se ha representado un caso de realización que se cita a título de ejemplo.

En los dibujos:

15. la figura 1 representa una vista en planta de la caja monopieza obtenida según los perfeccionamientos objeto del modelo,
- la figura 2, es una sección parcial en alzado de la caja,
20. la figura 3, es una perspectiva parcial en detalle de la caja.

- Haciendo referencia a las figuras, se aprecia en su realización una caja monopieza de material plástico 1 que presenta unos vaciados laterales 2, que dan lugar a unos tramos 3 de asido del conjunto, de sección en U para una mayor resistencia. Las paredes laterales 4 comprenden a su vez nervios 5 distanciadores de dichas pare-



112867

des de los objetos adyacentes, constituyendo a su vez estos nervios unos medios de amortiguación de golpes que resguardan a la caja y a los envases alojados en la misma.

5. El borde marginal 6 de la base de la caja 1, se halla ligeramente en depresión con respecto a la alineación del lateral 4, constituyendo una embocadura continua de perímetro adecuado para su inclusión por encaje en la embocadura superior de otra caja similar inferior, permitiendo el apilamiento.

10. Interiormente, la caja presenta dos entramados cuadrículados 7 y 8, superior e inferior respectivamente, relacionados por varillas verticales 9, estando dichos entramados defasados entre sí, de manera que los nudos 10 del entramado inferior quedan centrados con respecto a la cuadrícula correspondiente del entramado superior, constituyendo un soporte para el envase, y permitiendo la salida de líquidos y residuos derivados incluso de la rotura del propio envase.

20. En el borde superior de la caja se han previsto pasos 11 para formar unas guías de deslizado del cajón montado en un tren de carga o similar.

25. La invención, dentro de su esencialidad, puede ser llevada a la práctica en otras formas de realización que difieran en detalle de la indicada a título de ejemplo en la descripción y a las cuales alcanzará igualmente la protección que se recaba. Podrá, pues, construirse en cualquier forma y tamaño, con los materiales y medios más adecuados por quedar todo ello comprendido en el espíritu de las reivindicaciones.

112867



N O T A

Hecha la descripción del presente invento, lo que se declara como no divulgado ni practicado en España, comprende las siguientes reivindicaciones:

1. Un cajón para la ubicación de botellas, del tipo obtenido por moldeo de material plástico, caracterizado por comprender unos medios de protección exteriores a la superficie del cajón, para amortiguación de golpes, integrados estos medios por nervios normales a las paredes del cajón y circundantes del perímetro del mismo; en
5. preveer medios para el apilamiento de una pluralidad de unidades idénticas, formados por un faldón vertical que margina la base inferior del cajón, formando una embocadura de perímetro inferior a la embocadura superior del cajón, para realizar un asiento sobre otra unidad similar, constituyendo el apilamiento deseado; en presentar
10. los laterales del cajón unos vaciados de forma arbitraria para constituir en colaboración con los bordes superiores de embocadura, unos tramos de asido para el transporte manual del cajón, en preverse en las paredes laterales del cajón unos pasos guía para el traslado mecánico
15. de los cajones en un tren de carga o similar, estando constituidos estos pasos por orificios enfrentados obtenidos en paredes opuestas; en comprender en el interior del cajón una pluralidad de departamentos individuales para los envases, integrados estos departamentos por dos
- 20.
- 25.

112867



5. tramas cuadrículadas, según dos planos paralelos y horizontales, inferior y superior, relacionados por varillas verticales, quedando los núcleos de cruce de la trama inferior centrados con respecto a las cuadrículas superiores, constituyéndose el medio de sostén de la base del envase correspondiente.

2. Un cajón para ubicación de botellas.

10. Según se describe y reivindica en la presente memoria que consta de seis páginas, foliadas y escritas a máquina por una sola de sus caras, acompañadas de una lámina de dibujos.

Madrid, a 10 de agosto de 1964.

DON JOSE MARIN BUCH

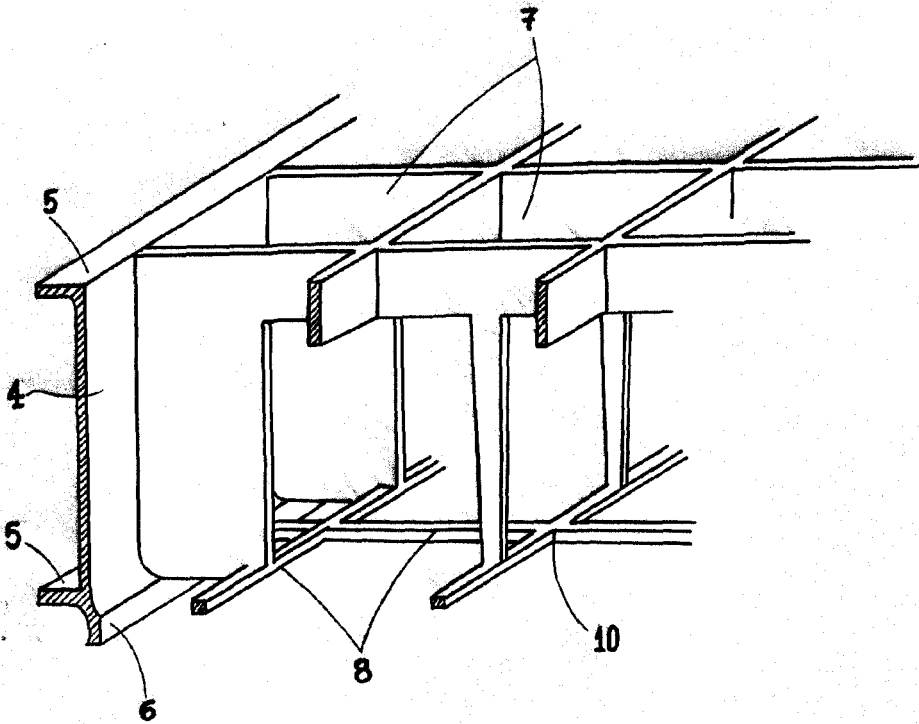
P. a. JAIME ISERN

P. P.



Fig. 3

112867



Madrid, Jaime Isern

P.P.

