



112849

M O D E L O
D E
U T I L I D A D

a favor de Don Juan VENTURA PADRÓS, de nacionalidad española, residente en Barcelona, calle Mauricio Serrahima, 24, por "CANGREJO ARTICULADO".

- . -

MEMORIA DESCRIPTIVA

La presente invención se refiere a un cangrejo articulado cuya realización ofrece visos de realidad, y de un alto valor decorativo.

5. La reproducción de la figura de un cangrejo, con todas las partes de su cuerpo que están dotadas de movimiento montadas de forma que realicen los movimientos iguales a los reales, constituye un trabajo raras veces conseguido.

10. Mediante el cangrejo objeto de la invención se ha conseguido esta reproducción fiel, y está constituido esencialmente por una caja que constituye el caparazón, for-

112849

29



- formado por dos piezas articuladas, la superior correspondiente al calefactor y la inferior que constituye el abdomen y el esternón, solicitadas elásticamente una contra otra en posición de acoplamiento, estando provista la pieza correspondiente al abdomen de una pluralidad de orificios a ambos lados en los que están enchufados los extremos de las patas articuladas, formadas por varios artejos debidamente acoplados, cuyas patas presentan en el extremo interno de un gancho que penetra en el interior del caparazón, estando acoplados los ganchos de cada pata con el correspondiente del lado opuesto a través de un resorte común debidamente tensado.
- 5.
- 10.

- Los artejos de las patas están formadas por cuerpos tubulares enchufados entre sí y debidamente articulados mediante pasadores apropiados, yendo articulado en el extremo posterior de cada artejo un resorte comprimido, con su extremo opuesto anclado en el extremo posterior del artejo adyacente, de forma que los artejos tienden a adoptar dos posiciones estables a uno y otro lado de la línea de fuerza del resorte descrito.
- 15.
- 20.

- El par de patas anterior presente en su artejo extremo una pinza articulada y solicitada elásticamente a la posición de cierre, simulando los quelípedos del cangrejo.

- 25.
- La pieza del caparazón que corresponde al cefalotorax presenta en el extremo posterior de su cara interna, un alojamiento en el que encaja una pestaña curvada del borde superior de la pieza que constituye el abdomen, for-



mando articulación amovible, mientras que los extremos anteriores de ambas piezas están solicitados mutuamente entre sí por medio de un resorte debidamente tensado.

5. En el borde anterior del cefalotorax están dispuestos alojamientos receptores de botones que simulan los ojos del cangrejo, y de orificios que dan paso a delgados filamentos rígidos que constituyen las anténulas, conectados por su extremo interno a un resorte helicoidal curvado acoplado en el interior del cefalotorax.

10. En la pieza que constituye el abdómen se alza un tabique longitudinal en cuyo canto se ha practicado sendas muescas para el apoyo de la zona central de los resortes que mantienen unidos a los pared de patas.

15. Para la mejor comprensión de cuanto queda descrito en la presente memoria, se acompañan unos dibujos en los que, tan sólo a título de ejemplo, se representa un caso práctico de realización del objeto de la invención.

20. En dichos dibujos, la figura 1 es un alzado lateral seccionado longitudinalmente del caparazón; la figura 2 es una vista en planta superior de la pieza que constituye el abdomen; la figura 3 es una sección longitudinal de un quelípado y la figura 4 es una vista similar de una de las patas ambulatorias.

25. El cangrejo articulado descrito consta en los aludidos dibujos de un caparazón compuesto por una cazoleta superior -1- que simula el cefalotorax, provista de una pestaña interna -2- próxima a su extremo posterior, receptora del borde curvado de la cazoleta inferior -3- que simula el ab-



112849

domen, En los bordes anteriores de ambas cazoletas están anclados los extremos de un resorte -4- que tiende a mantener acopladas ambas piezas, quedando oculto este acoplamiento por una prolongación -5- de la cazoleta -3-, que simula el esternón del cangrejo.

5. La cazoleta -1- presenta en su borde anterior alojamientos para los ojos -6- articulados y orificios -7- para el paso de las anténulas -8-, conectados por sus extremos internos a un resorte helicoidal -9-curvado, cuyos extremos se apoyan en los laterales de la cazoleta -1-.

10. En los laterales de la cazoleta abdominal -3- se han practicado hileras de cinco orificios -10- en los que se articulan los artejos internos -11- de las patas ambulatorias y de las mandíbulas o quelípedos frontales.

15. Tanto las patas ambulatorias como los quelípedos presentan sendos ganchos -12- que parten del artejo -21- y están conectados a los extremos de resortes helicoidales -13- cada uno de cuyos resortes une dos patas opuestas. Tales resortes se apoyan centralmente en muescas -14- practicadas en el canto de un tabique longitudinal -15- que sobresale de la cubeta -3-. Este tabique eleva los resortes tensándolos y obligando las patas a adoptar una posición dividida hacia la superficie de apoyo del cangrejo, manteniendo elevado el caparazón.

20. Las patas ambulatorias están formadas por el artejo interno -11-, otro intermedio -16- y el tercero a modo de uña -17-, articulado entre sí por pasadores -18-. Cada uno de estos artejos está conectado por su extremo pos-

25.



112849

29

terior con el adyacente, mediante un resorte comprimido -19-, de forma que los artejos tienden a adoptar dos posiciones estables a cada lado de la línea de fuerza del resorte.

5. En cuanto a las pinzas presentan el artejo -11-, otro intermedio -16- pero el extremo -20- adopta la forma de la pinza y lleva articulada una pinza móvil -21-, solicitada elásticamente por el resorte -22- hacia la posición de cierre. Por otra parte la articulación entre los artejos de los quelípedos se realiza mediante pasadores -18- y resortes -19-, igual que en las patas ambulatorias.

10. De todo lo descrito se desprende que la figura del cangrejo presenta una reproducción perfecta de todo el cuerpo externo del mismo, con las articulaciones de sus miembros, permitiendo estudiar la constitución de este crustáceo con toda comodidad. En todo caso constituye una figura decorativa de indudable atractivo por la apariencia real que se ha conseguido en la misma, mediante un montaje sencillo.

15. Serán independientes del objeto de la invención, los materiales empleados en la construcción de los distintos elementos que la integran, formas y dimensiones de los mismos y cuanto detalles accesorios puedan presentarse, siempre y cuando no afecten a su esencialidad.
- 20.
- 25.



112849

N O T A

Se reivindica como objeto del presente modelo de utilidad:

- 5. 1. Cangrejo articulado, que está constituido esencialmente por una caja que constituye el caparazón, formada por dos cubetas articuladas en forma amovible, la superior correspondiente al cefalotorax, y la inferior que constituye el abdomen y esternón, solicitadas elásticamente hacia la posición de mutuo acoplamiento, estando provista la cubeta inferior de sendas hileras laterales de orificios situados en el fondo de vaciados receptores de los extremos de las patas articuladas, formadas por artejos acoplados, de cuyas patas parten sendos ganchos que penetran en la cubeta y están conectados a resortes tensados, cada uno de los cuales une dos patas opuestas lateralmente.
- 10. 2. Cangrejo articulado, según la reivindicación 1, caracterizado esencialmente por el hecho de que las patas constan de una pluralidad de artejos tubulares enchufados entre sí y articulados mediante pasadores, estando unido el extremo posterior de cada artejo, al extremo de un resorte tensado, cuyo extremo opuesto está unido al artejo adyacente, pudiendo adoptar dichos artejos dos posiciones estables a uno y otro lado de la línea de fuerza del resorte común.
- 15. 3. Cangrejo articulado, según las reivindicaciones 1 y 2, caracterizado esencialmente por el hecho de que
- 20.
- 25.



el par de patas anterior presentan su artejo extremo a modo de mandíbula sobre la que está articulada una pinza solicitada elásticamente hacia la posición de cierre.

4. Cangrejo articulado, según la reivindicación 1, caracterizado esencialmente por el hecho de que en la cazoleta superior correspondiente al cefalotorax sobresale una aleta interior próxima al extremo posterior, entre la cual y la cara interna de la cazoleta se acopla al borde curvado de la cazoleta inferior, estando unidos los bordes anteriores por medio de un resorte helicoidal que tiende a acercar las cubetas, quedando oculto dicho resorte por una prolongación del borde frontal del abdomen y que constituye el esternón.
5. Cangrejo articulado, según la reivindicación 1, caracterizado esencialmente por el hecho de que en el borde anterior de la cazoleta superior están articulados unos botones que constituyen los ojos y se han previsto orificios que dan paso a filamentos rígidos que simulan las anténulas, conectados por su extremo interno a un resorte curvado situado en el interior de la cazoleta y cuyos extremos se apoyan contra sus paredes laterales.
6. Cangrejo articulado, según las reivindicaciones 1 y 2, caracterizado esencialmente por el hecho de que la cazoleta inferior presenta un tabique longitudinal interno, dotado en su canto de muescas receptoras de la zona central de los resortes que unen los pares de patas, tendiéndoles y obligando a mantener dichas patas contra la superficie del apoyo del cangrejo, de forma que el caparazón

11284929



del mismo se mantiene separado de la misma.

7. Cangrejo articulado.

La presente memoria consta de ocho hojas foliadas escritas a máquina por una sola cara.

Barcelona, 29 de marzo de 1965.

Juan VENTURA PADRÓS

p.e.



Fig. 1

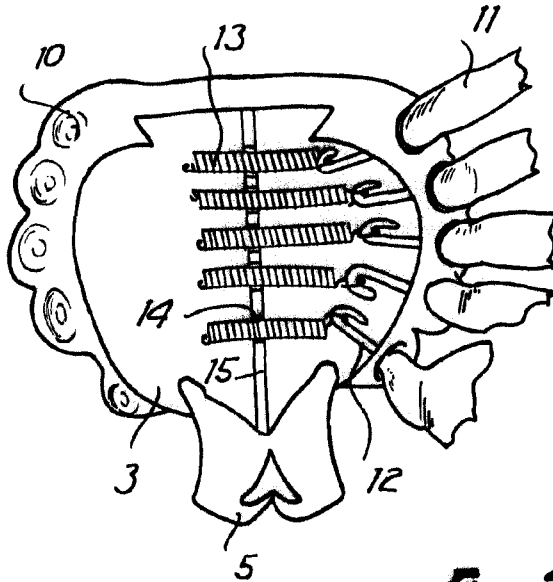
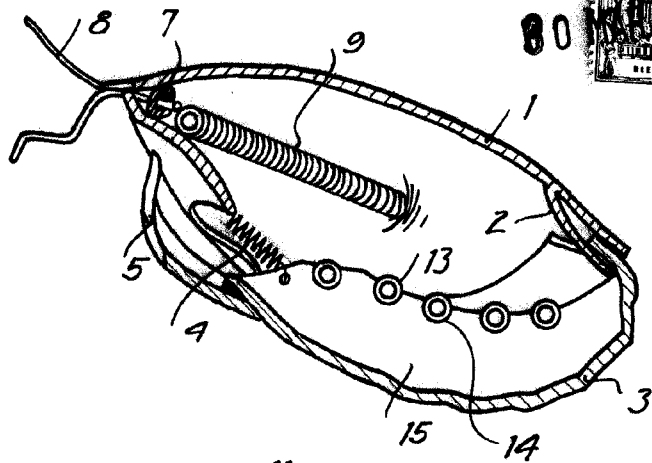
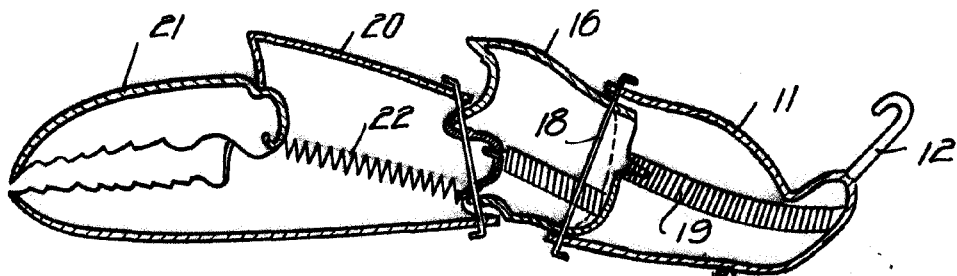


Fig. 2

Fig. 3



80 MAR. 1965

Barcelona,
Juan Ventura Padrós
p.a.

12293

112849

80

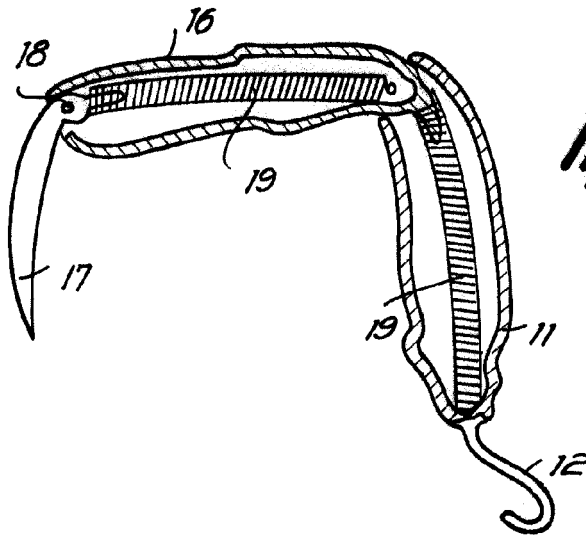


Fig. 4

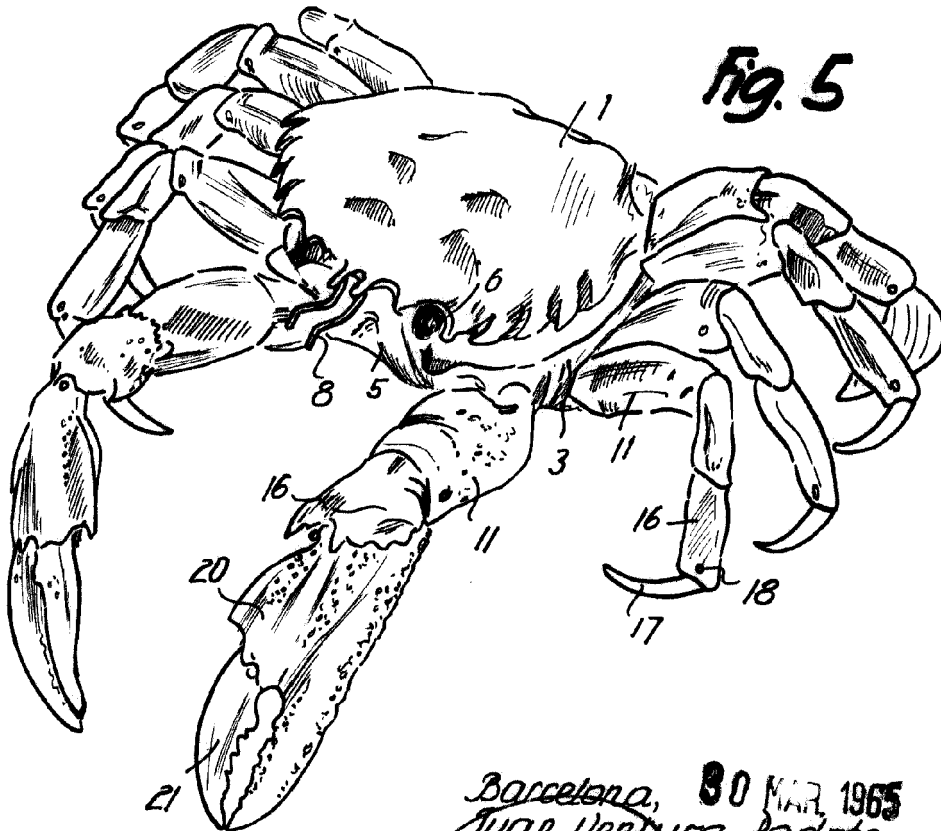


Fig. 5

Barcelona, 30 MAR, 1965
Juan Ventura Padrós
p.o.

12293