



MODELO DE UTILIDAD

=====

112787

MEMORIA DESCRIPTIVA

Sobre:

" UN CERCO PERFECCIONADO PARA CALZADOS "

Solicitante: Don Enrique SORIANO MARTINEZ, de nacionalidad
española, domiciliado en Joaquín Costa nº 35,
VALL DE UXO (Castellón).



112787

10 ABR

El presente registro de Modelo de Utilidad, concierne como su enunciado indica, a un cerco perfeccionado para calzados, de acuerdo con la descripción detallada que del mismo se realiza, debiendo interpretarse siempre este

5. concepto en su más amplio sentido y nunca en limitativo.

Este resultado industrial, mejora notablemente todo cuanto sobre el particular se conoce y utiliza actualmente tanto por su sencillez constructiva, como de aplicación, resistencia, duración, indeformabilidad, comodidad,

10. estética y economía.

Para la debida comprensión de este objeto, se adjunta a la presente Memoria descriptiva, una hoja de planos, en la que a título de ejemplo, se representan todas y cada una de las partes que lo forman y relación que guardan entre sí.

15. dan entre sí.

En la citada hoja de dibujos que representa una vista en perspectiva de un zapato clásico, se aprecian las siguientes referencias:

1.- Representa en perspectiva el cerco propiamente dicho del zapato, y que define en su zona superior periférica la disposición de la pieza de corte.

20.

En los métodos clásicos, este cerco se ruletea a todo lo largo.

Otro método también típico, consiste en la adaptación posterior de una vira lisa, que aunque evidentemente re-

25.



112787

10A

fuerza el zapato en esta zona solicitada a tensión, en el orden estético no tiene ninguna representación.

El nuevo cerco adaptable, sobre el que recáen los principios del Modelo, presenta además de la natural protección, una mayor vistosidad.

2.- Cerco concebido bajo perfeccionamientos técnicamente estudiados, que se fija periféricamente sobre el plano superior saliente del piso, con respecto a la pieza de corte.

10. Este cerco queda fijado con caracter permanente en su natural acondicionamiento, por los medios más apropiados, no existiendo sobre el particular ninguna limitación.

3.- Corresponde a una pluralidad de resaltes establecidos en sentido transversal, a todo lo largo de la vira.

15. Esta disposición nervada, representa un eficaz medio de refuerzo estructural, confiere una mayor vistosidad y permite por efecto de flexión, la deformación eventual normal, en la fase de aplicación racional del zapato, evitando fisuras transversales en la propia vira, prolongando indefinidamente la vida de ésta y manteniéndola en todo momento presentable.

Estos nervios citados, son de disposición regular y simétrica.

25. La vira o cerco referido, será fabricado en cualquier clase de material, pero con especial preferencia en

112787



materias termoplásticas, por proceso de extrusión o fusión y moldeo.

La vira presentará el colorido más adecuado, según los casos.

5. Describa suficientemente la naturaleza del Modelo se hace constar expresamente que cualquier modificación de detalle que se introduzca en el mismo, se considerará incluido dentro de esta protección, en tanto que no altere o modifique esencialmente su finalidad característica.
10. El solicitante se reserva el derecho de extender esta demanda a los países extranjeros, reivindicando la misma prioridad de la presente solicitud al amparo del Convenio Internacional para la protección de la Propiedad Industrial.

N O T A

15. El Modelo de Utilidad, que se solicita por veinte años, para España, de acuerdo con la vigente Legislación, deberá recaer sobre: "UN CERCO PERFECCIONADO PARA CALZADOS", según las características esenciales de las siguientes

R E I V I N D I C A C I O N E S

20. 1ª.- Un cerco perfeccionado para calzados, caracterizado esencialmente porque el mismo está constituido en una tira continua, de un material flexible y resistente, que queda fijado con carácter de imposible separación en superposición, en el plano superior del borde del piso correspondiente y la zona inferior de la pieza de corte, presentando esta
- 25.



112787

10

vira, una serie de nervios transversales de disposición regular y simétrica, que representan un refuerzo estructural y confieren una mayor flexión en la fase de aplicación racional del propio zapato.

5. 2ª.- UN CERCO PERFECCIONADO PARA CALZADOS.

Según queda sustancialmente descrito en la presente memoria que consta de cinco hojas, escritas a máquina por una sola cara y dibujos.

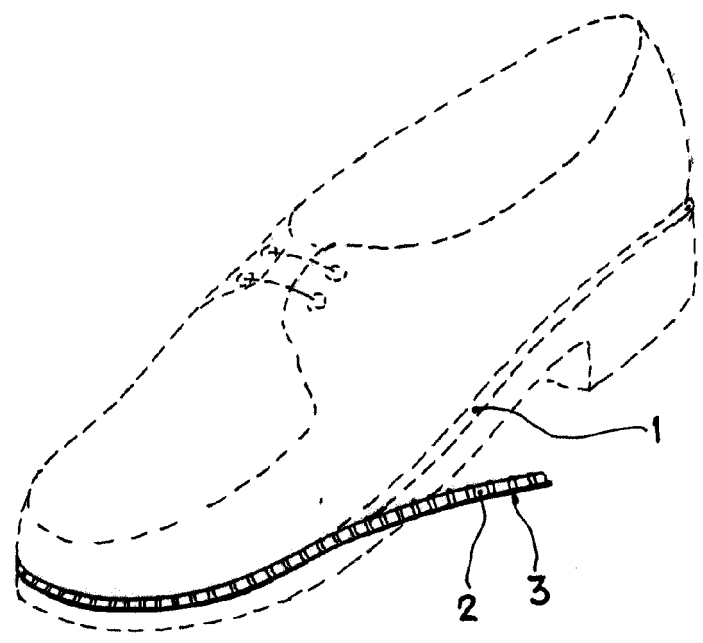
Madrid, 9 de Abril de 1965

Don ENRIQUE SORIANO MARTINEZ
P. P.

FRANCISCO GARCIA CABRERIZO
P. P.

112787

10 ABR



Madrid, 10 ABR. 1965
ENRIQUE SORIANO MARTINEZ
P. P.
FRANCISCO GARCIA CABRERIZO
P. P.

ESCALA VARIABLE