



112771

112771

M O D E L O D E U T I L I D A D

por V E I N T E años

en España a favor de la razón social INOVAC, S.A. entidad francesa residente en 3 Rue de Vienne, - Paris VIII Francia, cuyo modelo se refiere a: "ENCHUFE BIPOLAR CON SUJECION DEL CABLE POR EX-CENTRICAS".

=====

MEMORIA DESCRIPTIVA

Como su enunciado indica, la presente memoria concierne a la descripción de un enchufe, que tiene de esencial el hecho de que en él se puede sujetar y conexionar el cable bipolar, por medio del giro de una pieza excentrica, de forma que al mismo tiempo que hace la sujeción del cable conductor, unos pinchos se introducen hacia los hilos conductores, perforando la capa



aislante de plástico o gomá, llegando a establecer contacto eléctrico.

5.- Esencialmente consiste en un cuerpo de material aislante, preferentemente elastico, - que tiene la forma de una cajita dentro de la - cual se situa la pieza que lleva los dos elementos machos de la conexión.

Mediante una pieza excéntrica se hace la sujeción entre las dos piezas.

10.- La pieza -1- sirve para alojar la pieza -6-, que es la portadora de los machos de - conexión -7-, tiene además una ventana -2- por donde se introduce el cable bipolar sin necesidad de ser despuntado, ni descubierto el conductor propiamente dicho.

15.- Una vez introducido el conductor por la ventana -2- se hace girar la pieza -22- mediante un destornillador o más simplemente una moneda introducida de canto en la ranura -21- y entonces al ser la parte -19- excentrica con los apoyos laterales -22- -23- desplaza a la pieza -6- y hace que sujete al conductor entre los - dientes -3- de la caja -1- y -5- de la pieza 6-.

20.- Simultáneamente descienden dos cuchillas, cada una de ellas sujeta metálicamente - con cada macho, y se introducen en el cuerpo del conductor para llegar a su alma metálica y así hacer la conexión.

La figura 1ª es una sección del con--



junto cuando no se ha efectuado la conexión y -  
por tanto la excentrica mantiene separadas las  
piezas esenciales.

5.- La figura 2ª muestra una sección de -  
costado a fin de ver la forma como queda sujeta  
la excentrica.

10.- La figura 3ª representa un detalle de  
la pieza metalica que abraza a cada macho y se  
prolonga con el pincho -27- hasta el lugar don-  
de se hace la conexión.

La figura 4ª es una sección en planta  
de la pieza portadora de los machos.

La figura 5ª muestra un detalle de -  
costado del conjunto del enchufe.

15.- La figura 6ª corresponde a una vista  
de frente del conjunto del enchufe

La figura 7ª muestra una vista en al-  
zado de la pieza portadora de los machos.

20.- La figura 8ª es una sección de la pie-  
za -6- en el lugar donde se alojan los machos.

La figura 9ª ilustra una vista de cog-  
tado de la pieza -6-.

25.- La figura 10ª muestra como al supri--  
mir la pieza macho -7- y sin necesidad de otra  
modificación, queda la unidad con dos orificios  
-8-, por donde se introduce el macho correspon-  
diente de otra clavija o enchufe adecuado, y es  
entonces cuando queda utilizado adecuadamente -  
como hembra, ya que el contacto metálico del ma

112771



cho que se introduce, se hará sobre las paredes de las orejas metálicas -26- y también -24-.

Comentando los dibujos adjunto seguidamente se hará una descripción de las partes más importantes.

5.-

El nº -1- es cuerpo general externo del enchufe.

El nº -2- la ventana del cuerpo -1- por donde se introduce el cable.

10.-

El -3- son dientes que tiene interiormente el cuerpo -1- y sobre los que se apoya -- el conductor que se introduce por la ventana -2-.

15.-

El -4- es conducto bipolar que ordinariamente estará recubierto de un material aislante que será plástico o caucho.

20.-

El nº -5- dientes que posee en la parte inferior la pieza -6-, de suerte que al accionar con el destornillador o moneda la excéntrica, se desplaza la pieza -6- y el conductor queda aprisionado entre los diente -5- y -3-.

El nº -6- es cuerpo que aloja los machos de contacto -7- y que se desplaza por la acción de la excéntrica.

25.-

El -7- machos de contacto.

El nº -8- es orificios del cuerpo -6- por donde asoman los elementos machos -7- de contacto.

El nº -9- vista en sección del entran

112771



te -12- que sirve de alojamiento y encaje de la parte metálica que se prolonga hasta -27-.

5.- El nº -10- es lugar donde se introducen las ramas metálicas -26- de la pieza representada en la figura 3ª. En este momento las citadas ramas -26- quedan en contacto metálico y eléctrico en sus partes superiores -24- con el cuerpo de los machos -7-.

10.- El nº -11- es alojamiento de la parte superior -25-, para que esta pieza quede perfectamente encajada.

El nº -12- es el alojamiento de la rama inferior que se prolonga hasta -27-.

15.- El nº -13- alojamiento de la pieza -6- dentro del cual se encuentra la pieza -19- que está excéntrica.

20.- El nº -14- alojamientos que permiten situar los salientes -20- que tiene la pieza excéntrica -19-, de suerte que así queda estabilizado el conjunto.

25.- El nº -15- es oreja elástica, que solamente ocupa la mitad del cuerpo, como puede verse en la vista -9ª-. Esta oreja al quedar la pieza -6- comprimiendo al conductor separa la cuchilla -27- que ha de incidir en uno de los conductores.

el nº -16- alojamiento de los machos -7-.

El nº -17- alojamiento de la excéntrica



ca, visto en la sección de la figura 4ª.

5.- El nº -18- es ranura o saliente que tiene la misión de encajar en la ranura del elemento -19- para así quedar montado el conjunto de las tres unidades que son el cuerpo exterior -1-, el cuerpo interior -6- y la pieza 19- que es la excéntrica.

10.- El nº -19- pieza cilíndrica pero que está excéntrica respecto a los asientos laterales -22- y -23-.

El nº 20- es salientes que tiene la pieza -19- y que se encaja en las ranuras -14- para señalar la posición.

15.- El nº -21- es ranura para alojar un destornillador y poder efectuar el giro del conjunto para presionar y sujetar el terminal del conductor.

El nº -22- es parte de la cabeza del eje -19-.

20.- El nº -23- con esta parte concéntrica de la -22- y la excéntrica de la -19- se hace el juego de unión.

El nº -24- es orejas metálicas que quedan en contacto con los machos -7-.

25.- El nº -25- saliente superior que se encaja en -11-.

El nº -26- es orejas que se prolongan y se apoyan en el cuello -28- para fijar los machos metálicos de contacto -7-.



El nº -27- es pinchos que inciden en el cuerpo aislante del conductor, hasta llegar al conductor propiamente dicho.

5.- Se ha de advertir que cada uno de los pinchos corresponde a macho o hembra distinta.

10.- El nº -28- es los machos que tienen un rebaje que precisamente sirve de asiento a las patillas -26-. Gracias a esta disposición se efectua la sujeción de los citados machos mediante las piezas representadas en la figura 3ª.

El nº -29- es cabeza de los machos metálicos de conexión.

15.- El nº -30- es nervio que tiene la pieza -1- interiormente de suerte que gracias a él sirve de guía al conductor bipolar, puesto que se asienta debidamente.

Partes esenciales a reivindicar:

Disposición de sujeción del conductor mediante los dientes -3- y -5-.

20.- Maniobra de fijación mediante excéntrica.

Oreja elástica -15- para defender una de las partes del conductor.

25.- Pinchos de conexión que enlazan con cada uno de los conductos.

Pieza de la figura 3ª que por su disposición hace la conexión adecuada con los machos, sujeta a los mismos y por su terminal puntiagudo -27- conecta adecuadamente con el

112771



conductor.

- 5.- Descrita convenientemente la naturaleza del actual Modelo de Utilidad, como asimismo la forma de poderlo, llevar a la práctica para convertirlo, en una realidad industrializable - se hace constar que en el mismo, serán susceptibles de introducir todas aquellas modificaciones de detalle que las circunstancias y la práctica pudieran aconsejar, siempre y cuando que con las variantes que se introduzcan no se cambie altere o modifique la esencialidad del objeto descrito.
- 10.-

N O T A

- 15.- Se declaran como de novedad y propiedad para todo el territorio español el contenido de las siguientes:

R E I V I N D I C A C I O N E S

- 20.- 1ª.- "Enchufe bipolar con sujeción del cable por excentricas", que esencialmente se caracteriza por comprender un cuerpo dieléctrico, en forma de caja abierta por un lado, que interiormente recibe una pieza, también dieléctrica en la que existen dos alojamientos paralelos, - comunicados con el exterior, y destinados a recibir unos elementos metálicos de contacto, de constitución laminar, respectivamente formados por una parte alargada, que superiormente tiene dos pestañas proyectadas normalmente hacia la misma cara, de modo paralelo, que presentan sen
- 25.-

112771



das solapas inclinadas, e inferiormente posee un sector doblado en forma de doble escuadra, que concluye de modo puntiagudo.

5.- 2ª.- "Enchufe bipolar con sujeción del cable por excentricas", según apartado anterior que esencialmente se caracteriza porque la pieza dieléctrica que se aloja en el interior del cuerpo en forma de caja, es corrediza en su interior, siendo accionable en uno u otro sentido, por la acción de un excéntrica, dispuesta en su interior, pero accionable desde el exterior del cuerpo, a cuyo efecto cuenta con una ranura.

15.- 3ª.- "Enchufe bipolar con sujeción del cable por excentricas", según apartado anterior que esencialmente se caracteriza porque las parte puntiagudas de los elementos metálicos de contacto, están orientadas hacia el espacio existente entre el cuerpo en forma de caja, y la pieza corrediza en su interior, con objeto de incidir directamente sobre los conductores que se alojan en este espacio, al que se introducen por una comunicación lateral, y determinar al atravesar su recubrimiento protector, el contacto eléctrico sobre ellos.

25.- 4ª.- "Enchufe bipolar con sujeción del cable por excentricas", según apartados anteriores que esencialmente se caracteriza porque los alojamientos de la pieza corrediza en el inte--

112771



rrior del cuerpo en forma de caja, están dispues-  
tos a ambos lados de la misma, respectivamente,  
con lo cual, cada elemento metálico en ellos -  
alojados, incide sobre cada uno de los dos hilos  
5.- de corriente integrantes del conductor a cone--  
xionar.

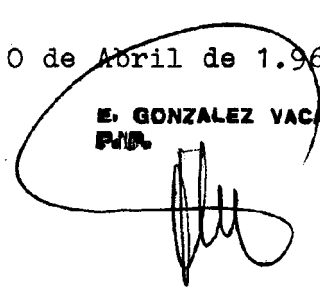
5a.- "Enchufe bipolar con sujeción del  
cable por excentricas", según apartados anterio-  
res que esencialmente se caracteriza porque en  
10.- la parte inferior de la pieza dieléctrica, y -  
en el fondo del cuerpo que la aloja, existen va-  
rias nervaduras, destinadas a retener el conduc-  
tor eléctrico alojado entre ámbas, presentando  
además dicha parte inferior una oreja elástica,  
15.- que solo ocupa la mitad del ancho de la pieza,  
con objeto de separar la parte puntiaguda del -  
elemento de contacto, que no se ha de conectar  
con uno de los hilos conductores.

6a.- "ENCHUFE BIPOLAR CON SUJECION DEL  
20.- CABLE POR EXCENTRICAS".

Todo ello, conforme se describe y rei-  
vindica en la presente memoria que consta de -  
DIEZ hojas escritas a máquina por una sola de -  
sus caras y dibujos que la ilustran.

Madrid, 10 de Abril de 1.965

E. GONZALEZ VACA  
P.N.



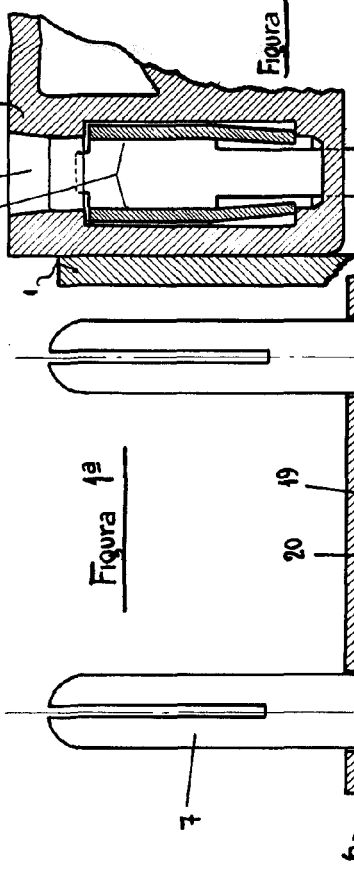


Figura 1ª

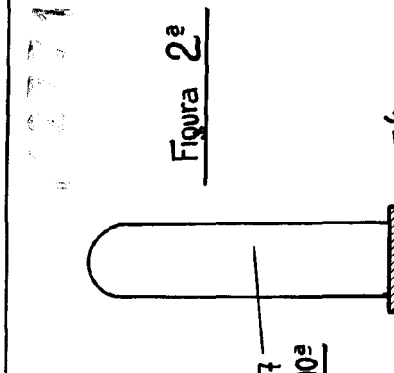


Figura 2ª

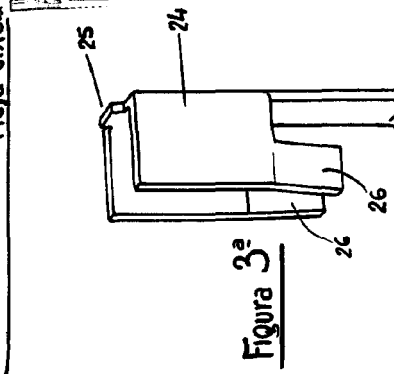


Figura 3ª

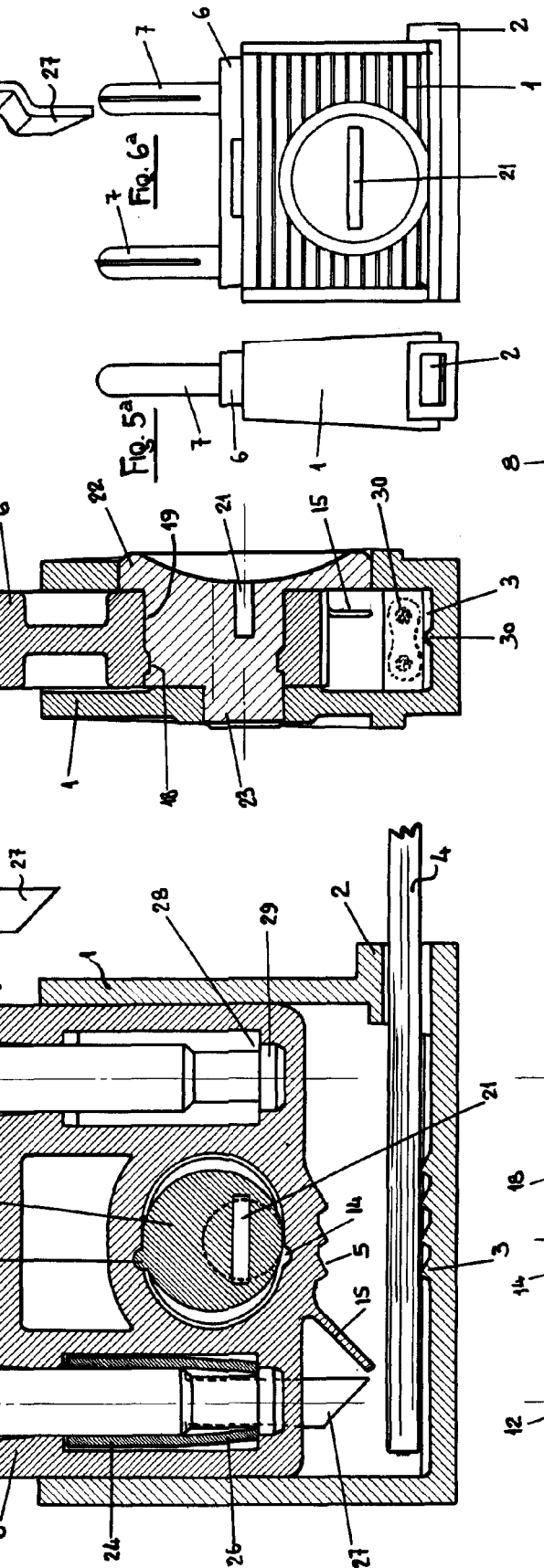


Fig. 5ª

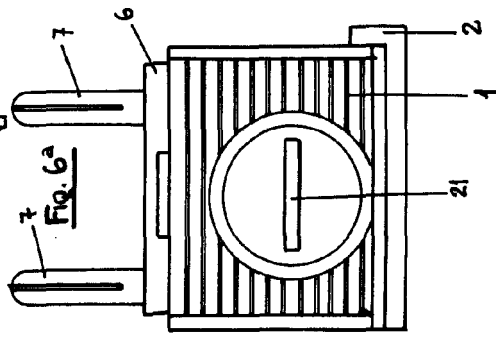


Fig. 6ª

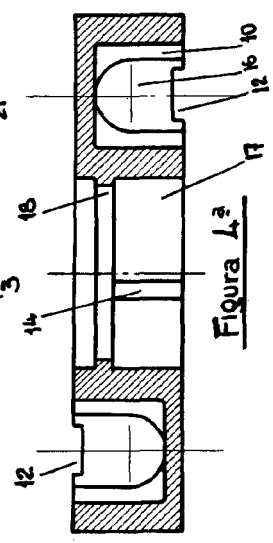


Figura 4ª

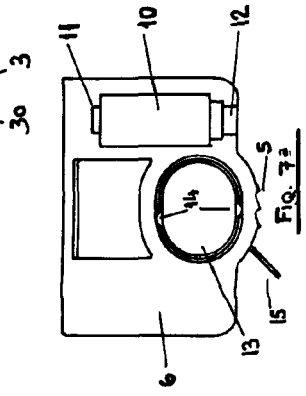


Fig. 7ª

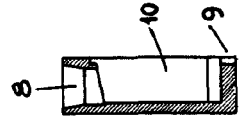


Fig. 8ª

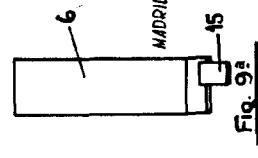


Fig. 9ª

MADRID 10 ABRIL DE 1965  
 E. GONZALEZ Y CA  
 INGENIEROS