



112767

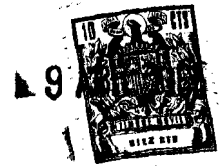
M E M O R I A D E S C R I P T I V A

que se acompaña a una solicitud de modelo de utilidad por
veinte años, para España y sus Posesiones, por

BASTIDOR UNIVERSAL PARA DESPLAZAMIENTOS DE
OBJETOS PESADOS.

Solicitante: CONSTRUCCIONES METALICAS ARIES S.A.
Nacionalidad: Española
Residencia : Madrid
Domicilio : Julián Camarillo 9

- - - - -



MEMORIA DESCRIPTIVA

112767

El presente modelo de utilidad recae sobre un bastidor universal para transporte de objetos pesados, tales como frigoríficos, cocinas eléctricas o de gas, muebles pesados de cocina, etc., etc.

5 Una de las dificultades con las que hasta el momento tropieza el ama de casa estriba en el problema que se le plantea cuando tiene necesidad de proceder a la limpieza del hueco en que tiene ubicada su cocina eléctrica o de gas, frigorífico, ciertos tipos de lavadoras de ciclos completos, que suelen ser grandes y pesadas, etc., etc., problema que nace de lo incómodo que resulta arrastrar la cocina por el suelo (en algunos casos como en los frigoríficos por ejemplo de más de 200 litros, ésto es prácticamente imposible) para dejar libre el espacio. Este trabajo se presenta periódicamente con mayor o menor frecuencia, ya que es imposible evitar que no sólo el polvo, sino la suciedad producida por caída de alimentos sólidos o líquidos y la condensación de los vapores de los guisos, produzcan un efecto peligroso debido a su depósito, por las descomposiciones que se originan, el desagradable olor con
10
15
20 siguiente y la atracción que pueden ejercer sobre los insectos.

 La presente invención elimina tales inconvenientes y merced al objeto de la misma se realiza el desplazamiento o corrida de tales objetos de una manera cómoda y fácil, sin grandes esfuerzos, pudiendo, en la mayoría de los casos, efectuarlo una sólo persona.

 Para ello debe tenerse presente que todos los tipos de cocinas, por ejemplo, existentes en el mercado (salvo los utilitarios, de patas altas) terminan por sus costados
25
30



frontales y laterales, por pestañas de anchos variables entre 15 y 35 mm, conseguidas por dobleces a 90º en los citados costados. Lo mismo pasa con frigoríficos, muebles, armarios de cocina, etc.

35

Algunos fabricantes aíslan ligeramente del suelo la cocina, por ejemplo, mediante cuatro puntos de apoyo formados la mayor parte de las veces por embuticiones de 6 á 8 mm. de profundidad, y otras por simples tacos de goma, no teniendo espacia pequeña separación sobre el suelo otra finalidad que crear paso del aire; se menciona ésto porque tiene importancia en las dimensiones del aparato objeto de la invención en cuanto a que el espacio de alas libre que existe en los costados de las cocinas, oscila entre 300 y 350 mm. En cuanto al ancho libre de las cocinas usuales en el mercado oscila entre 48 y 80 cm.

40

45

Para mejor comprensión del objeto de la invención se acompaña la adjunta hoja de dibujos en la que se representa un ejemplo no limitativo del objeto de la invención. En los dibujos citados:

50

La fig. 1 muestra una perspectiva del bastidor según la invención.

La fig. 2 muestra una de las cuñas complementarias.

55

De conformidad con la invención referida a los dibujos adjuntos, el bastidor está constituido por dos largueros formado por perfiles en "U", (L) cada uno de los cuales lleva caladas dos ruedas una a cada extremo (R); estos largueros van unidos entre sí por unos travesaños (T) de forma similar a la indicada (o tubular) que enchufan en los travesaños (T') complementarios; Tanto unos como otros de éstos van provistos de orificios suficientemente próximos para permitir la regulación de la dimensión (A) (es decir, la expansión o disminución lateral del conjunto) a

60

112767 9 AB



65

voluntad, dentro de los márgenes antes indicados. Los orificios (O) de mayor diámetro que los (O') permiten regulaciones incluso de fracciones de mm.

El ensamble entre los travesaños (T) y sus complementos (T') se efectúa por cualquier medio adecuado, como por ejemplo tornillos pasantes y tuercas de mariposa.

70

Los largueros (L) llevan en sus bordes extremos y en sentido vertical unas aletas (P) obtenidas por semicorte de los propios perfiles, que se provén para ceñirse a los costados de la cocina, frigorífico, etc., en caso de que se considere necesario que éste y el bastidor tengan unión rígida.

75

El encumbramiento de las ruedas puede ser no superior a los 3,5 mm. ya que la carga sobre cada rueda no ha de exceder, en el peor de los casos, de 20 kg., el transporte se realiza a pequinísima velocidad y el tiempo de trabajo es muy corto.

80

De esta forma el bastidor regulable descrito puede adaptarse a cualquier cocina, armario, etc., y convertir en rodadura suave lo que antes resultaba un desplazamiento por rozamiento.

85

Una vez colocado el conjunto en posición, si de desease su frenado, pueden acoplarse unas cuñas (fig.2) adecuadas.

90

La dimensión en profundidad podría realizarse regulable al igual que la de anchura, pero se estima que realizando dos tipos de bastidores en los que se den las profundidades de 32 cm, y 38 cm. es más que suficiente para los tipos usuales, y se evita al ama de casa una complejidad en la preparación del bastidor,

Esta invención permite:

a - Mayor higiene en las cocinas.



95

b - Gran facilidad del mueble provisto de este soporte, para ser desplazado cuando convenga.

c - Posibilidad de adaptar el bastidor a cualquier mueble.

d - solidarizar el bastidor al mueble.

100

e - sencillez constructiva que implica costo mínimo.

f - puede realizarse en cualquier material, y tamaño.

105

Finalmente, tras lo descrito sólo resta señalar que en la presente invención caben cuantas variantes de realización sean factibles sin que se altere la esencia de la misma.

110

NOTA - Descrito suficientemente lo que antecede sólo resta señalar que lo que se declara propio, nuevo y útil del solicitante es lo contenido en las siguientes:

REIVINDICACIONES

115

1 - Bastidor universal para desplazamientos de objetos pesados, caracterizado por el hecho de estar constituido por dos largueros formados por perfiles en "U" cada uno de los cuales lleva caladas dos ruedas próximas a sus extremos, yendo unidos estos largueros entre sí por medio de dos travesaños alargables y retraíbles a voluntad.

120

2 - Bastidor, según reivindicación 1ª caracterizado porque cada travesaño de los citados está constituido por una pieza principal de características similares a las de

112767



los largueros, y por una pieza complementaria, deslizable dentro de la principal, llevando estas piezas complementarias pluralidad de perforaciones laterales aptas para ser atravesadas por unos tornillos pasantes fijándose la posición de éstos por tuercas accionables a mano.

125

3 - Bastidor, según reivindicaciones 1 y 2 caracterizado porque las piezas principales de los travesaños citados van provistas de dos perforaciones en cada cara, de tamaño algo mayor que las de las piezas complementarias, lo que permite regulaciones de extensión o de retracción inclusive de fracciones de mm.

130

4 - Bastidor, según reivindicación 1ª caracterizado porque los largueros llevan en sus bordes extremos, en sentido vertical, hacia arriba, unas aletas obtenidas por semicorte de sus propios perfiles, que se provén para ceñirse a los costados del mueble que descansa sobre el dispositivo.

135

5 - Bastidor, según reivindicaciones de 1 a 4 caracterizado por ir dotado de unas cuñas de calce complementarias para imovilizarlo en la posición deseada.

140

6 - BASTIDOR UNIVERSAL PARA DESPLAZAMIENTOS DE OBJETOS PESADOS.

- - -

Todo según se describe en esta memoria que consta de seis hojas foliadas y escritas por una cara con ciento cuarenta y seis líneas y dibujo anexo.

145

Madrid 9 abril 1965
p.a.

112767

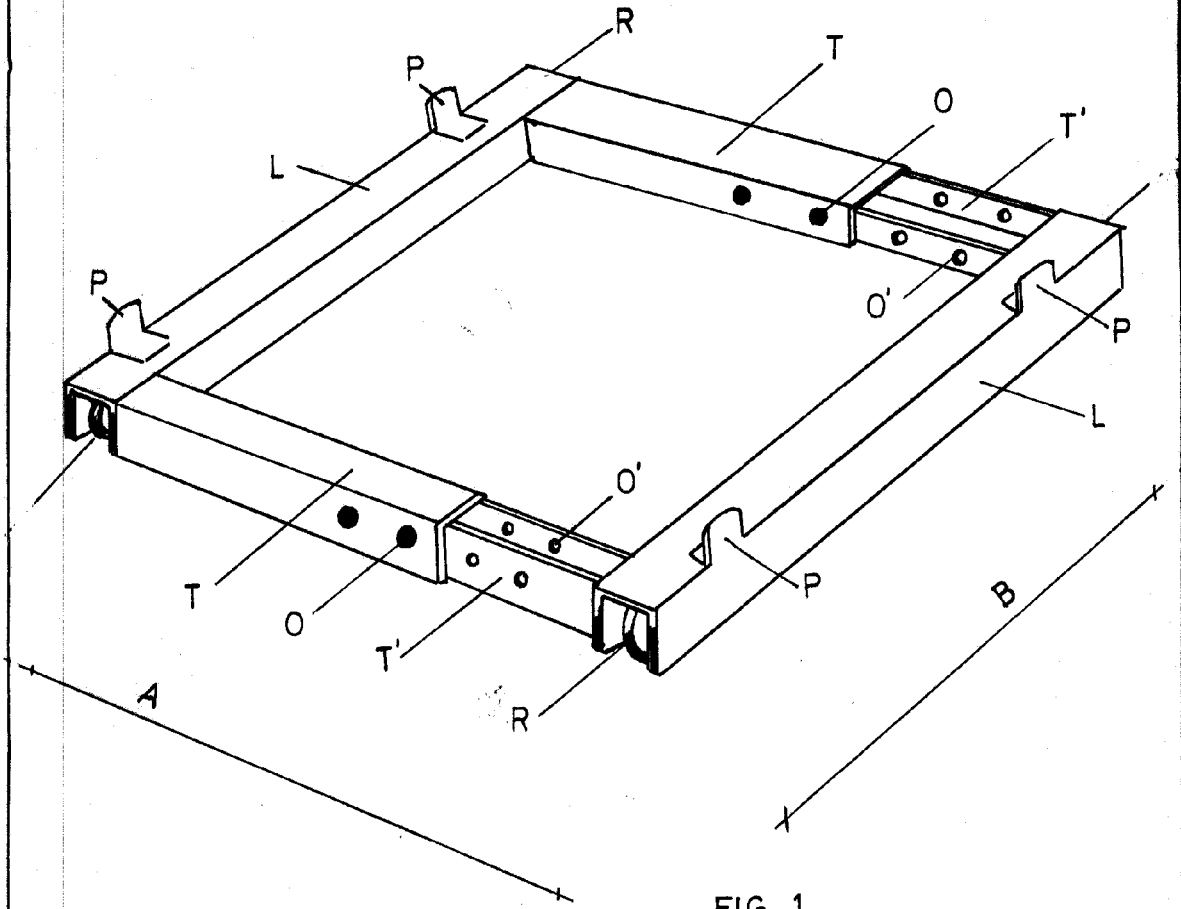


FIG. 1

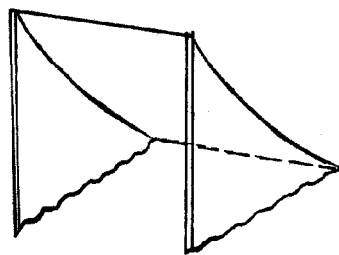


FIG. 2

Escala variable

Madrid - 9 - Abril - 1965