



112655

MEMORIA DESCRIPTIVA

que se acompaña a la solicitud de

UN MODELO DE UTILIDAD

a favor de Don José María GONZALEZ Cela, de nacionalidad española, residente en SADA (La Coruña), Avda. del Generalísimo núm. 27,

por

"UN DISPOSITIVO PARA RECOGIDA DE APAREJOS DE COPO Y SIMILARES"

.....

La presente descripción se refiere, como su enunciado indica, a un dispositivo de acoplamiento de embarcaciones de pesca y destinado a facilitar la recogida de los aparejos en las labores de copo y similares, disminuyendo el empleo de mano de obra y fuerza necesaria, a la vez que proporciona una

112655



mayor duración para los diferentes elementos integrantes del
aparejo propiamente dicho.

La retirada de los copis y redes en faenas de pes-
ca se efectúa normalmente por tracción manual, ya que es pre-
ciso el desplazamiento sobre la borda de acuerdo con la orien-
tación relativa del arrastre y la posición del barco, por lo
que en definitiva resulta inadecuado el empleo de las maqui-
nillas de cubierta para halado debido precisamente a que las
variaciones angulares provocan un exceso de fricciones sobre
los numerosos cabos del aparejo y en las ramas del mismo,
siendo sobradamente conocido el elevado costo que alcanzan
estos elementos por lo que deben ser preservados cuidadosa-
mente.

El dispositivo que se preconiza, consiste sustan-
cialmente en un elemento desplazable sobre el cairel, prefe-
rentemente el de amura ya que la retirada del copo se efec-
túa en arrastre de popa al objeto de apartar la hélice del
aparejo, y cuyo elemento es susceptible de efectuar despla-
zamientos a lo largo del dicho cairel para alcanzar una auto-
orientación que permite efectuar la tracción desde cualquiera
de los tambores de las maquinillas de cubierta, previniendo-
se en el mismo modelo una serie de rodillos de carrete y ro-
lete para cada elemento diferenciado del aparejo, tal que los
cabos de flotación, de cierre y de lastre, a la vez que el
mismo modelo queda montado sobre unos carretes complementa-
rios que facilitan el desplazamiento de auto-orientación so-
bre carriles dispuestos sobre el cairel y que siguen la lí-
nea de borda, habiéndose previsto medios que evitan la libre
salida del conjunto.

Para la mejor comprensión de cuanto antecede, se
acompañan una hoja de planos en los que se representa esque-
máticamente el modelo que a continuación y con referencia a

112655



los mismos dibujos, se describe detalladamente.

En dichos dibujos:

40 La figura 1ª, ilustra la disposición del dispositivo de que se trata en la borda de amura de una embarcación en la que se está efectuando una retirada de copo.

La figura 2ª, muestra en detalle una vista lateral del dispositivo propiamente dicho.

45 La figura 3ª, es una vista frontal con seccionado por un plano que ocupa una sección recta transversal.

 Según queda representado en los dibujos, la marca (1) se refiere al cuerpo o base del dispositivo, destinado a circular libremente sobre el o los carriles (2), preferentemente tubulares, establecidos linealmente sobre la línea de
50 borda (3) del casco de la embarcación (4), habiéndose previsto que la misma base (1) disponga de un retén de pié (5) que por encastramiento en los carriles, evita la libre salida del dispositivo.

55 Sobre el aparato que se describe, existen unos rodillos (6), soportados por los oportunos ejes pasantes, no representados por considerarse fuera de la invención, y que por quedar horizontales han de soportar el primer esfuerzo de carga, originado en principio por la elevación de la
60 borda y sobre cuyo elemento, giratorio libremente, discurre la totalidad del aparejo en la operación de retirada, con la particularidad de que su extensión queda dividida centralmente mediante un rolete (7) al objeto de diferenciar a los cabos correspondientes a cada lateral del aparejo y los cuales a su vez se orientan y guían en roletas verticales (8)
65 dispuestos sobre los brazos intermedios (9) y los extremos (10) en los brazos (11).

 Para facilitar el desplazamiento longitudinal que

112655



70 permite la auto-orientación respecto a las maquinillas de cubierta, la base (1) del dispositivo queda asentada sobre unos carretes (12) de apoyo directo sobre la superficie de los carriles (2).

75 Descrita suficientemente la naturaleza y objeto del modelo, así como la manera en que el mismo puede ser llevado a la práctica, se hace constar que en su realización podrán ser variables las dimensiones, formas y materiales, aunque ventajosamente deberán emplearse aquellos de naturaleza resistente a las corrosiones del agua y la intemperie, siempre que ello no altere, cambie o modifique la esencialidad del objeto descrito.

80 Los términos en que queda redactada esta memoria son ciertos y fiel reflejo del objeto descrito, debiéndose tomar con carácter amplio y nunca en forma limitativa.

N O T A :
=====

85 EL MODELO DE UTILIDAD que se solicita, deberá recaer precisamente sobre las particularidades características de las siguientes reivindicaciones:

90 1ª.- Un dispositivo para recogida de aparejos de copo y similares, c a r a c t e r i z a d o por comprender una base deslizando longitudinalmente sobre carriles previstos en la línea de borda de la embarcación con apoyo sobre trenes de rodillos y retención de salida por cierre de forma en apéndice conformado de semi-abarcado, cuya base presenta en la superficie superior y en el frente de recepción, un rodillo giratorio que comprende parte de la extensión, la cual queda dividida en laterales simétricos a partir de un rolete de eje perpendicular al plano de deslizamiento del conjunto,

112655



100 y en cada cual de los laterales existen trenes de roletes de eje perpendicular al citado plano de circulación, cuyos ejes de giro se soportan inferiormente en la misma base y superiormente en gorriones establecidos en brazos emergentes de la superficie del cuerpo, con la particularidad de que la totalidad del conjunto presenta superficies y aristas redondeadas.

2ª.- "UN DISPOSITIVO PARA RECOGIDA DE APAREJOS DE COPO Y SIMILARES".

Todo según queda expuesto en la presente Memoria, que consta de cinco hojas foliadas y mecanografiadas por una sola cara, y una hoja de dibujos que con la misma se acompañan.

MADRID-, 5 de Abril de 1.965.

P. A.
Modesto Polo
M. P.

FIG. 1

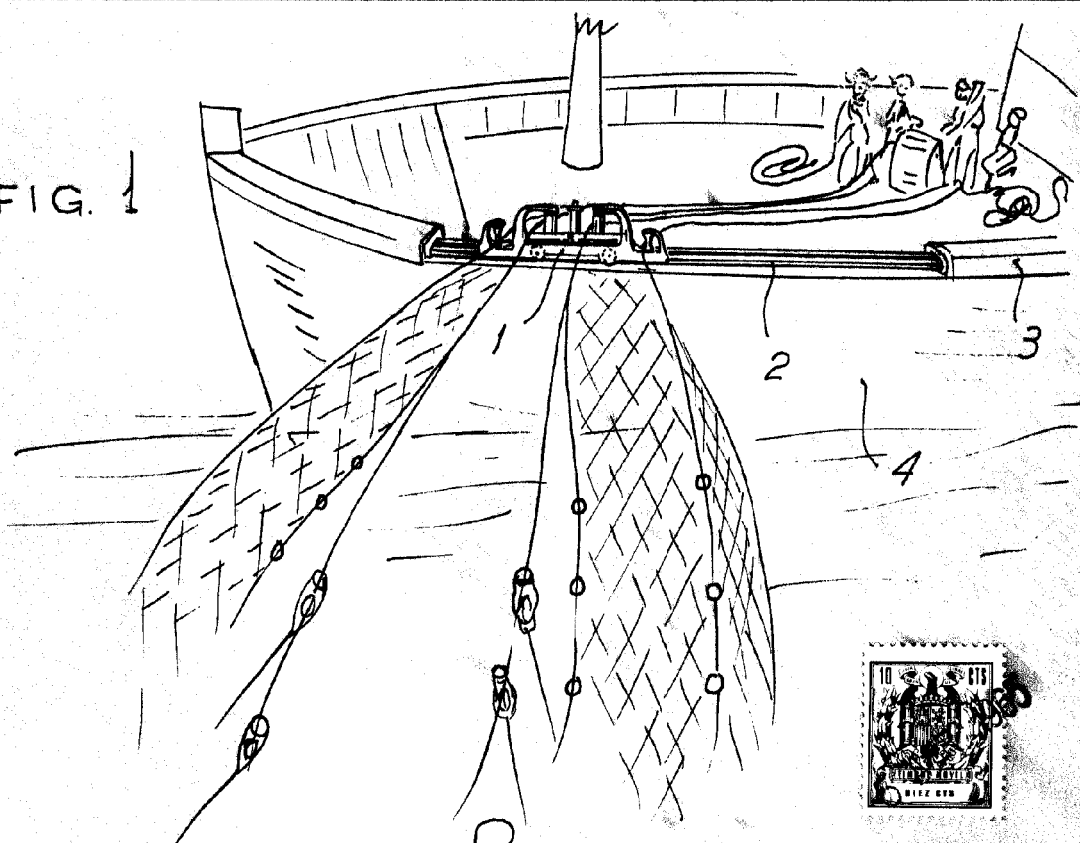


FIG. 2.

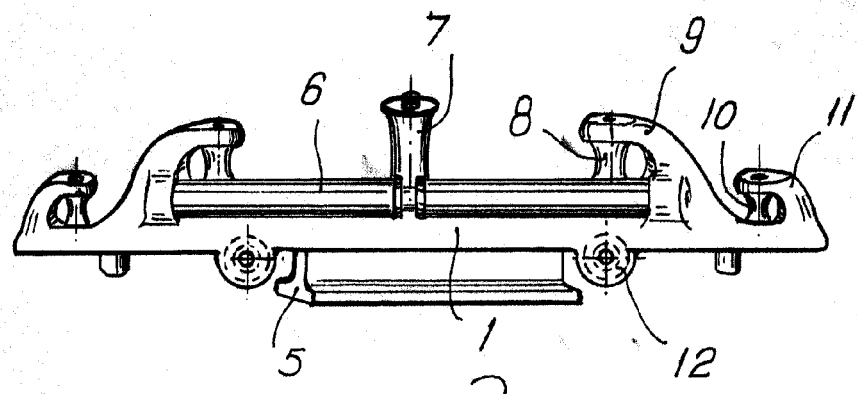
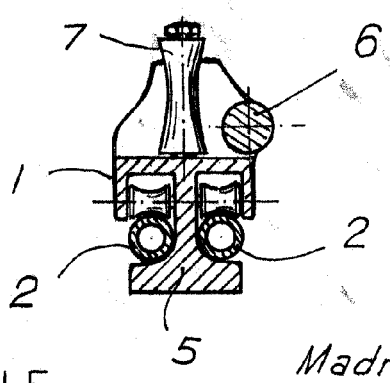


FIG. 3.



ESCALA VARIABLE.

Madrid.

5 ABR. 1965
[Signature]
[Signature]