



112617

MODELO DE UTILIDAD

MEMORIA DESCRIPTIVA

Sobre:

" DISPOSITIVO PERFECCIONADO PARA ACOPLAMIENTO DE ESTRUCTURAS
DESMONTABLES PARA MUEBLES Y ESTANTERIAS "

Solicitantes: Don Manuel SEOANE GONZALEZ, de nacionalidad
española, domiciliado en Pº de Extremadura
nº 323, MADRID, y
Don Antonio QUESADA BLASGO, de nacionalidad
española, domiciliado en Condes de Barcelona
nº 1, MADRID.

112617



La presente memoria descriptiva tiene como fin la declaración del objeto sobre que ha de recaer el privilegio de explotación industrial y comercial exclusiva en el territorio nacional de acuerdo con la legislación vigente de un Modelo de Utilidad que, como el enunciado indica, trata de un dispositivo perfeccionado para acoplamiento entre elementos de estructuras desmontables destinadas a muebles y estanterías.

Los solicitantes son propietarios del Modelo de Utilidad nº 103.836 que corresponde también a un dispositivo para acoplamiento entre estructuras desmontables.

Tal dispositivo está constituido por una abrazadera de perímetro correspondiente al de las barras que constituyen la estructura, cuyas abrazaderas se ajustan mediante el acoplamiento de sus bordes enfrentados del extremo de la barra a acoplar, y que presenta en su extremo una conformación abocardada sensiblemente ovalada que coincide con un orificio de forma correspondiente del extremo del tramo de manera que al girar éste se produce una reducción de diámetro relativo y por consiguiente el ajuste por aproximación de ambos extremos.

Los laterales de la abrazadera presentan orificios abocardados ovalados mediante los cuales es posible acoplar los restantes elementos.

La finalidad del presente Modelo de Utilidad es



112617

perfeccionar tal dispositivo haciendo que este pueda ser realizado en forma más económica y resistente.

Consiste en esencia en formar en los laterales de la abrazadera por embutición unas proyecciones externas de forma ovalada que son cortadas en sentido transversal respecto al diámetro mayor constituyendo una especie de puente y unas ranuras con la cooperación de las cuales se puede realizar el acoplamiento de entre los tramos y la abrazadera.

10. Con el fin de facilitar la interpretación más exacta del objeto sobre el que ha de recaer el privilegio solicitado, en el plano adjunto, complementario de la presente exposición, se representa una forma práctica para su realización industrial que se incluye únicamente a título de ejemplo y por consiguiente sin carácter exhaustivo sino meramente informativo.

En los citados dibujos:

La figura 1 muestra una sección transversal de un tubo con la abrazadera de acoplamiento montada.

20. La figura 2 muestra en perspectiva el extremo de acoplamiento de un tramo.

La figura 3 muestra una vista lateral de la abrazadera montada en un tubo.

25. La figura 4 muestra en posición relativa el extremo del tubo seccionado y la abrazadera montada en el otro tubo.

La figura 5 muestra parcialmente seccionada un de-

112617



talle de ambos miembros acoplados.

De acuerdo con las citadas figuras el tubo cuadrado 1 acopla la abrazadera 2 que presenta sus extremos volteados 3 sensiblemente de forma ovalada y presenta, asimismo, en cada uno de sus otros tres laterales unas embuticiones 4, de forma también ovalada, dotadas de unas ranuras en su parte inferior que forman los dos laterales 5 dispuestos como prolongación de la parte de menor diámetro de la embutición, de manera que esta queda constituida a manera de un pequeño sombrero ovalado fijo por las dos patas 5.

El otro miembro, es decir, el tramo 6 tiene encajado en su extremo la pequeña caja 7 dotada en su fondo del orificio ovalado 8 cuyo perímetro es ligeramente superior al de la parte ovalada 4.

Para ajustar la abrazadera 2 se realiza el mismo acoplamiento del modelo de utilidad citado anteriormente, es decir, se alojan los rebordes 3 en orificio 8 y se gira la pieza 6, respecto a la abrazadera. Los demás acoplamientos se efectúan como se muestran en las figuras 4 y 5, alojando la parte 4 en el orificio 8, es decir, dentro del tubo 6 y girando el miembro 6 un cuarto de vuelta quedando retenido en la forma indicada en la figura 5.

Descrita suficientemente la naturaleza del invento, así como un ejemplo para su realización práctica, únicamente cabe añadir que en el conjunto y partes constitutivas



112617

del mismo es posible introducir modificaciones, cambios de materia, forma y disposición, en cuanto estas alteraciones no desvirtuen el fundamento esencial del mismo.

Los solicitantes se reservan el derecho de extender esta demanda a los países extranjeros, reivindicando la misma prioridad de la presente solicitud al amparo del Convenio Internacional para la protección de la Propiedad Industrial.

N O T A

10. El Modelo de Utilidad, que se solicita por veinte años, para España, de acuerdo con la vigente legislación, deberá recaer sobre: "DISPOSITIVO PERFECCIONADO PARA ACOPLAMIENTO DE ESTRUCTURAS DESMONTABLES PARA MUEBLES Y ESTANTERIAS", según las características esenciales de las siguientes:
15. tes:

R E I V I N D I C A C I O N E S

- 1ª.- Dispositivo perfeccionado para acoplamiento de estructuras desmontables para muebles y estanterias, que se caracteriza por estar constituido por una abrazadera ajustable a uno de los miembros a unir que presenta en sus laterales unas embuticiones salientes hacia fuera de contorno ovalado, dotadas de ramuras al rás de la superficie de la abrazadera de manera que queda la parte ovalada unida a ésta por dos patas laterales dispuestas con el mismo eje menor que la embutición ovalada para que el otro miembro,
20. table a uno de los miembros a unir que presenta en sus laterales unas embuticiones salientes hacia fuera de contorno ovalado, dotadas de ramuras al rás de la superficie de la abrazadera de manera que queda la parte ovalada unida a ésta por dos patas laterales dispuestas con el mismo eje
25. menor que la embutición ovalada para que el otro miembro,

112617



que presenta un orificio ovalado de perímetro ligeramente superior al perímetro de la embutición, permita el paso de esta y mediante el giro de este segundo miembro quedar retenido al corresponder el eje mayor de la embutición con el eje menor del orificio.

5. 2ª.- DISPOSITIVO PERFECCIONADO PARA ACOPLAMIENTO DE ESTRUCTURAS DESMONTABLES PARA MUEBLES Y ESTANTERIAS.

Según queda sustancialmente descrito en la presente memoria, que consta de seis hojas, escritas a máquina por una sola cara y dibujos.

10. Madrid, 2 de Abril de 1965

Don MANUEL SEOANE GONZALEZ, y
Don ANTONIO QUESADA BLASCO
P. P.

FRANCISCO GARCIA CABRERIZO
P. P.

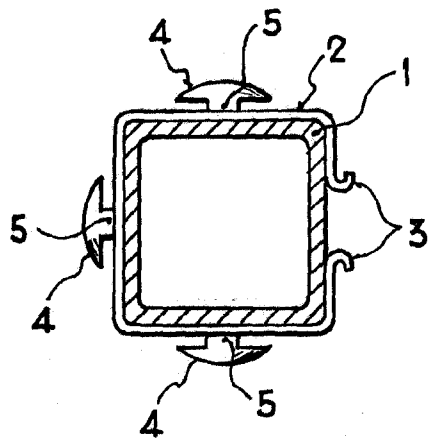


Fig. 1

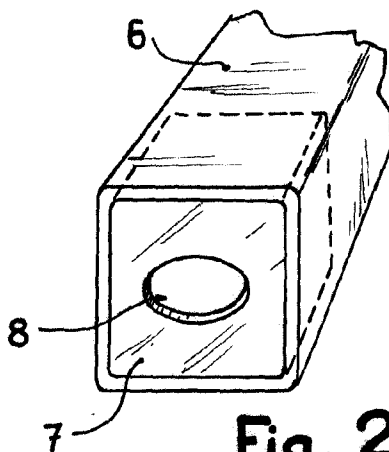


Fig. 2

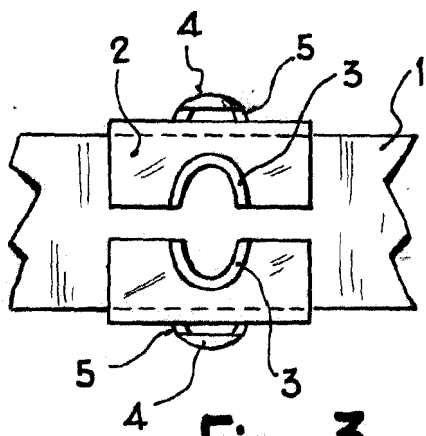


Fig. 3

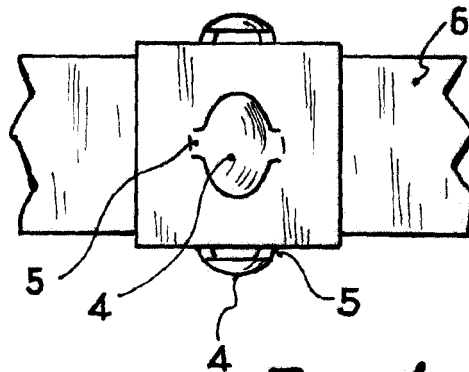
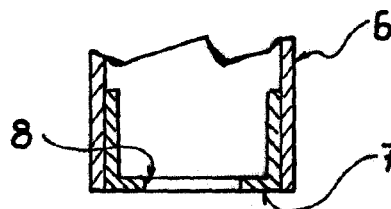


Fig. 4

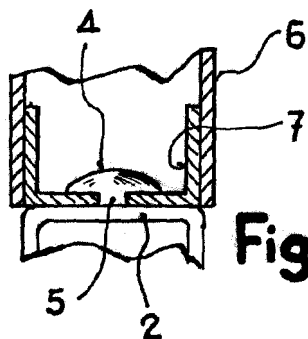


Fig. 5

Madrid, = 2 ABR. 1907
MANUEL SEOANE GONZALEZ
ANTONIO QUESADA BLASCO
P. P.
FRANCISCO GARCIA CABRERIZO
F. P.