



1965

112611

M O D E L O
D E
U T I L I D A D

por "UNA CAJA-ENVASE PERFECCIONADA PARA UBICACIÓN Y TRANSPORTE", a favor de la razón social española DIEGO CREIXELL Y HNOS. S.A., residente en BARCELONA calle de Valencia, 218 2ª1ª.

= . =

MEMORIA DESCRIPTIVA

El presente modelo de utilidad se refiere a una caja-envase perfeccionada para ubicación y transporte.

Más concretamente, se refiere la invención a una caja-envase constituida a partir de una lámina de cartón o material similar troquelada, atravesada por una serie de hendidos longitudinales y transversales, que la definen como una caja paralelepípedica, cerrada y con una asa para su transporte. Estos hendidos definen, un fondo doble, uno de ellos provisto de dos aletas sensiblemente cuadradas para servir de

5.
10.



112611

refuerzo, y a continuación las paredes mayores y menores, colocadas unas al lado de las otras.

5. Las paredes mayores llevan en sus extremos superiores unas solapas, que sirven como tapa a la caja, y las cuales a continuación llevan unas nuevas solapas totalmente troqueladas, con unos hendidos centrales que permiten su doblado, y que constiuyen la asa de la caja. Esta asa lleva unas hendiduras alargadas que permiten meter la mano y facilitar así su agarre, asimismo lleva también unas pestañas redondeadas, que en montaje de la caja, encajan en unas hendiduras rectangulares situadas sobre unas solapas semicirculares, colocadas a continuación de las paredes menores, sirviendo dichas pestañas como cierre de la tapa.
10. A continuación de una de las paredes mayores va una solapa, la cual lleva en sus esquinas achaflanadas unas pestañas trapeciales, definidas por unos hendidos que las dividen en una pestaña rectangular y dos triangulares laterales, y que en el montaje sirven de cierre a toda la caja, ya que al encajar en unas hendiduras que lleva la pared menor extrema, constituyen unos elementos de agarre, seguros y eficaces. Estas hendiduras tienen una longitud aproximada a la de las pestañas rectangulares, por lo que las triangulares han de entrar en estas hendiduras, forzadas y abatidas sobre las rectangulares y una vez introducidas, vuelven a recuperar su posición inicial, con lo que queda asegurada la total sujeción de la caja.
- 15.
- 20.
- 25.

112611



Con el fin de facilitar la explicación se acompaña a la presente memoria descriptiva una lámina de dibujos en la que se ha representado un caso de realización que se cita a título de ejemplo.

5.

En el dibujo:

La figura 1 muestra el desarrollo plano de la caja-envase.

La figura 2 muestra una vista en perspectiva de la caja-envase, una vez ya montada.

10.

Haciendo referencia a las figuras es de apreciar que esta caja-envase está constituida a partir de una lámina troquelada de cartón, atravesada por unos hendidos longitudinales¹ y transversales 2, que definen el fondo 3-4 doble de la caja, las paredes laterales menores 5-6 y frontales 7-8.

15.

El fondo 3 lleva dos aletas 9-10 sensiblemente cuadradas, para servir de refuerzo.

20.

Las paredes mayores 7-8 llevan en sus extremos superiores unas solapas 11-12, que sirven como tapa de la caja, y las cuales a continuación llevan unas nuevas solapas 13-14 totalmente troqueladas, con unos hendidos centrales 15-16 que permiten doblar la parte 17 sobre la 18 y que constituyen la asa de la caja. Esta asa lleva unas hendiduras alargadas 19-20 que permiten meter la mano y facilitar así su agarre, y llevando una de las hendiduras 20, una pestaña 21, para doblarla debajo del asa e impedir de este modo que los cantos vivos de la misma puedan dañar la mano.

25.

112611



5. Asimismo estas solapas 13-14 llevan también unas pestañas redondeadas 22-23, que en el montado de la caja encajan en unas hendiduras rectangulares 24-25 situadas en unas solapas semicirculares 26-27, colocadas a continuación de las paredes 5-6, sirviendo dichas pestañas 22-23 como cierre de la tapa.

10. A continuación de la pared mayor 8, va una solapa 28, la cual lleva en sus esquinas achaflanadas unas pestañas trapeziales 29, definidas por unos hendididos que las dividen, en una pestaña rectangular 30 y dos triangulares 31-32, que en el montado, sirven de cierre a toda la caja y que al encajar en unas hendiduras 33 que lleva la pared 5, constituyen unos elementos de agarre seguros y eficaces. Estas hendiduras 33 tienen una longitud aproximada a la de las pestañas rectangulares 30, por lo que las triangulares 31-32 han de entrar en estas hendiduras forzadas y abatidas sobre las rectangulares, y que una vez introducidas, vuelven a recuperar su posición normal, con lo que queda asegurada la total sujeción de la caja.

20. La invención, dentro de su esencialidad, puede ser llevada a la práctica en otras formas de realización que difieran en detalle de la indicada a título de ejemplo en la descripción, y a las cuales alcanzará igualmente la protección que se recaba. Podrá, pues, construirse en cualquier forma y tamaño, con los materiales más adecuados, por quedar todo ello comprendido en el espíritu de las reivindicaciones.

112611



1965

N O T A

Descrito el objeto y utilidad de la presente invención, lo que se declara como no divulgado ni practicado en España, comprende las siguientes reivindicaciones:

5. 1. Una caja-envase perfeccionada para ubicación y transporte, del tipo de caja paralelepipedica, cerrada y provista de asa, caracterizada esencialmente por el hecho de estar constituida a partir de una lámina troquelada, atravesada por una serie de hendidos que definen una banda alargada central, en la que van las paredes, menores y mayores, llevando una de estas una solapa de la misma longitud que las paredes menores y que lleva en sus esquinas achaflanadas unas pestañas trapeziales, definidos por unos hendidos que las dividen en una pestaña rectangular y dos triangulares laterales, y que en el montado sirven de cierre a toda la caja, ya que al encajar en unas hendiduras que lleva la pared menor extrema, constituyen unos elementos de agarre, seguros y eficaces, ya que estas hendiduras tiene una longitud aproximada a la de las pestañas rectangulares, por lo que las triangulares han de entrar en estas hendiduras forzadas y abatidas sobre las rectangulares, y una vez introducidas, vuelven a recuperar su posición normal, con lo que queda asegurada la total sujeción de la caja.
- 10.
- 15.
- 20.
- 25.

112611



2. Una caja-envase, según la reivindicación anterior, caracterizada esencialmente por el hecho de que el fondo de la caja, colocado a continuación de las paredes mayores, es doble, uno de ellos provisto de dos aletas sensiblemente cuadradas para servir de refuerzo, y llevando estas paredes en los bordes opuestos unas solapas que sirven como tapa a la caja, y las cuales llevan a continuación unas nuevas solapas totalmente troqueladas, con unos hendidos centrales que permiten su doblado, y que constituyen la asa de la caja, llevando dicha asa unas hendiduras alargadas que permiten meter la mano y facilitar así su agarre, siendo portadora una de estas hendiduras de una pestaña, para doblarla debajo del asa e impedir de este modo que los cantos vivos de la misma pueden dañar la mano.

3. Una caja-envase, según las reivindicaciones 1 y 2, caracterizada esencialmente por el hecho de que estas solapas troqueladas llevan asimismo unas pestañas redondeadas, que en el montado de la caja, encajan en unas hendiduras rectangulares situadas en unas solapas semicirculares colocadas a continuación de las paredes menores, sirviendo dichas pestañas como cierre de la tapa.

4. Una caja-envase perfeccionada para ubicación y transporte.

Según se describe y reivindica en la presente me-



1965

112611

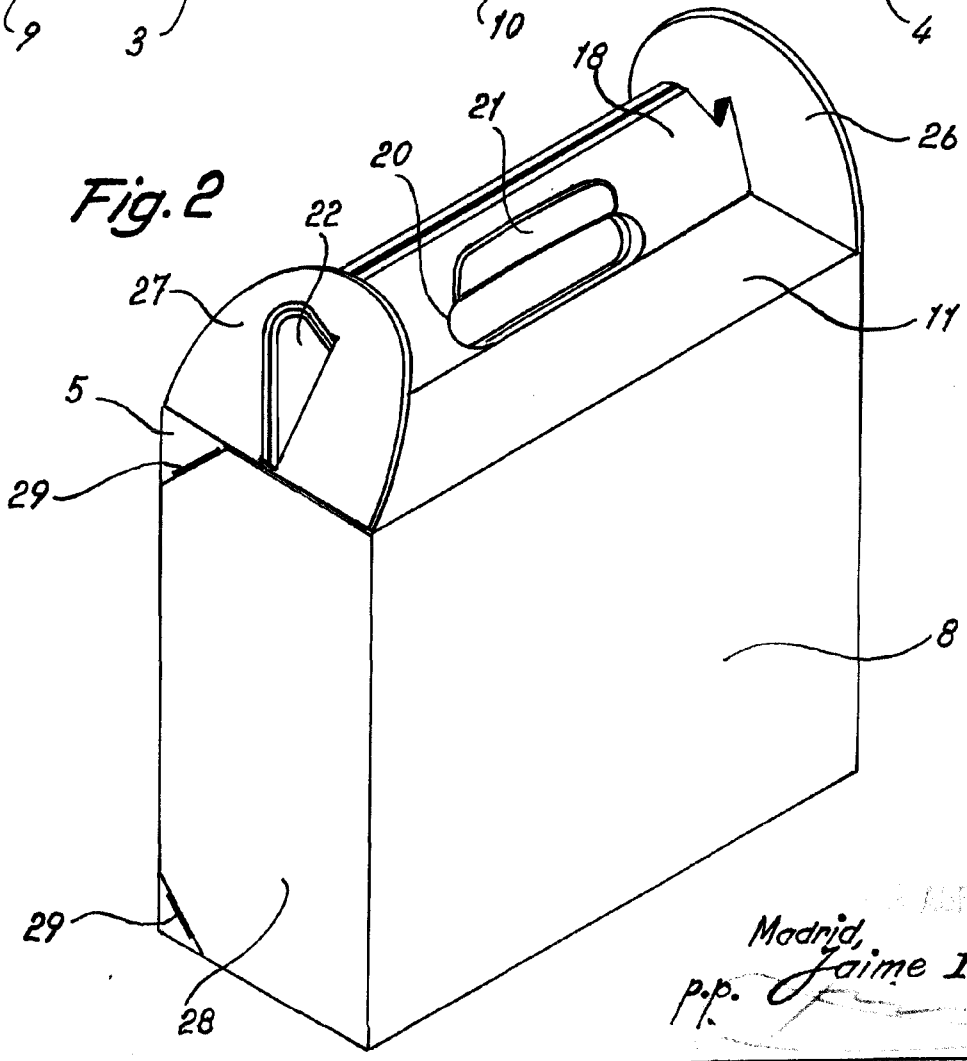
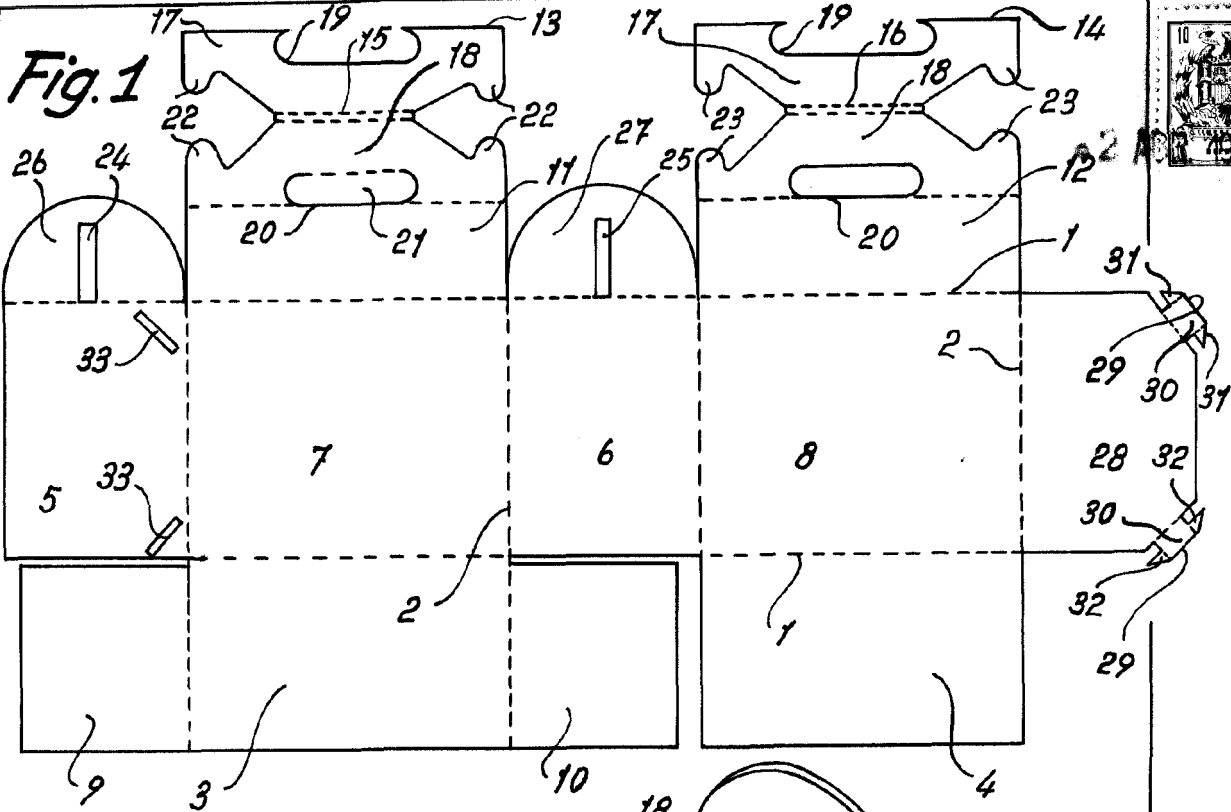
moria descriptiva que consta desiete hojas foliadas y escritas a máquina por una sola de sus caras, acompañadas de una lámina de dibujos.

Madrid, a - 2 ABR. 1965

p.a.

JAIME ISERN

P. P.



MAR. 1965
 Madrid,
 Jaime Isern
 p.p.